

# Polvijärven kunta

# Vuoden 2025

# talousarvio

Vuosien 2025–2027 taloussuunnitelma



POLVIJÄRVI

## Sisällysluettelo

Sisällysluettelo .....	2
1 Toimintaympäristö ja taloudellinen kehitys .....	4
1.1 Kuntatalouden kehitys .....	4
1.2 Väestönkehitys, asuntorakentamisen tarve ja alueelliset kehittämishankkeet .....	4
1.3 Polvijärven kuntastrategia – Me yhdessä teemme Polvijärven .....	5
2 Talousarvion perustelut .....	7
2.1 Talousarvion ja -suunnitelman sitovuus .....	7
2.2 Talousarvioyhdistelmä, vertailu 2024 ja 2025 .....	9
2.3 Menot, tulot ja netto tulosalueittain 2023–2025 .....	10
2.4 Keskeiset tulot .....	11
Kunnallisvero .....	11
Yhteisövero .....	12
Kiinteistövero .....	13
Valtionosuudet .....	14
3 Vuoden 2025 talousarvio ja vuosien 2026–2027 taloussuunnitelma .....	15
3.1 Tuloslaskelma .....	16
4 Käyttötalous tulosalueittain .....	17
4.1 Vuoden 2025 talousarvioraamit tulosalueittain .....	17
4.2 Rahoitus .....	18
4.3 Vaalit .....	18
4.4 Tarkastuslautakunta .....	18
4.5 Hallintopalvelut .....	18
4.5.1 Hallintopalveluiden tulosalueelle sisältyvät yhteistoimintaosuudet, jäsenmaksut ja avustukset .....	20
4.6 Työllisyys- ja elinvoimapaalvelut .....	21
4.6.1 Polvijärven kunnan vuoden 2025 elinkeinojen kehittämismäärärahan käyttöperusteet .....	22
4.7 Hyvinvointipalvelut .....	23
4.7.1 Hyvinvointipalveluiden hallinto .....	25
4.7.2 Varhaiskasvatus ja esiopetus .....	26
4.7.3 Perusopetus .....	28
4.7.4 Lukio .....	33
4.7.5 Seutuopisto .....	34
4.7.6 Kirjasto .....	34
4.7.7 Musiikkiopisto .....	34
4.7.8 Vapaa-ajanpalvelut: nuoriso-, kulttuuri- ja liikuntapalvelut, nuorisovaltuusto, vanhus- ja vammaisneuvosto .....	34
4.8 Elinympäristöpalvelut .....	40
5 Investointiosa vuosille 2025–2027 .....	41
5.1 Kunnanhallitus .....	41
5.2 Hyvinvointipalvelut .....	42
5.3 Elinympäristöpalvelut .....	43

6 Vesilaitoksen vuoden 2025 talousarvio .....	45
7 Viemärlaitoksen vuoden 2025 talousarvio .....	46
8 Kuntakonsernin tavoitteet 2025 .....	47
8.1 Tytäryhtiöiden yhteiset tavoitteet vuodelle 2025 .....	47
8.2 Yhtiökohtaiset tavoitteet vuodelle 2025 .....	48
8.2.1 Kiinteistö Oy Polvijärven Vuokratalot .....	48
8.2.2 Polvijärven yrityspalvelu Oy .....	54
8.2.3 Polvijärven Kaukolämpö Oy .....	55
9 Tuloslaskelmaosa .....	57
10 Rahoitusosa .....	58
10.1 Rahoituslaskelma .....	58
10.2 Verotulot ja valtionosuudet .....	59
10.3 Kunnan lainat ja korot .....	59
10.4 Osingot ja osuudet .....	59
10.5 Investointimenot .....	59
10.6 Antolainat .....	59
10.7 Antolainojen vähennykset .....	59
10.8 Pitkäaikaisten lainojen lisäykset .....	59
10.9 Pitkäaikaisten lainojen vähennys .....	59
10.10 Lainamäärä / asukas .....	60
10.11 Talousarvion vaikutus maksuvalmiuteen .....	60
10.12 Keskeisiä tunnuslukuja 2023–2025 .....	61

# 1 Toimintaympäristö ja taloudellinen kehitys

## 1.1 Kuntatalouden kehitys

Maailmantalouden näkymät ovat olleet viime vuosina myllerryksessä nopean inflaation, nousseiden korkojen sekä maailmanpoliittisen tilanteen vuoksi. Tällä on ollut vaikutuksensa myös Suomen talouteen ja sitä kautta kaikkiin Suomen kuntiin. Energian ja polttoaineiden hinnat ovat nousseet merkittävästi, mikä vaikuttaa kuntatalouteen negatiivisesti. Myös kuluttajatuotteiden, esimerkiksi elintarvikkeiden, hinnat ovat nousseet runsaasti energian ja polttoaineiden hinnannousun seurauksena. Rahapolitiikkaa on kiristynyt viime vuosina, mutta koron laskuja odotetaan ensi vuodelle.

Kuntakentän historiallisesti merkittävä muutos tapahtui 1.1.2023, kun sosiaali- ja terveystalouden sekä pelastustoimen järjestämistä vastuu ja siten niiden kustannukset siirtyivät kunnilta hyvinvointialueille. Tämän takia kuntien tuloja siirrettiin valtiolle, joka rahoittaa hyvinvointialueiden toimintaa. 12,64 %-yksikköä tuloveroista ja noin kolmasosa yhteisöverotuloista siirrettiin kunnilta valtiolle. Nämä ovat merkittäviä muutoksia kuntien talouteen myös tulevaisuudessa, kun tarkastellaan hyvinvointialueiden rahoituksen riittävyyttä ja valtionosuuksien määrää kunnille. Tulot vähenevät ja kustannukset nousevat, joten on osattava elää entistä tarkemmin. Sote-liitännäiset valtionosuudet ovat lisäksi kiristämässä kuntien taloutta, koska ne vaikuttavat pysyvästi valtionosuuksiin eikä 2027 mahdollisesti voimaantulevasta valtionosuusudistuksesta tiedetä vielä, korjaako se sote-kustannusten valtionosuusvaikutuksia. Suunnitelmavuosille on merkittävää, että kuntien omistamia sote-kiinteistöjä koskee yhtiöittämisvelvoite eli ne on yhtiöitettävä 1.1.2026 mennessä.

Hallitusohjelmassa näkyy odotetun voimakkaasti tarve julkisen talouden sopeuttamiseen. Normien keventämisestä kuntien suuntaan ei ole valitettavasti viitteitä, vaikka TE-uudistus tuo uusia vastuita kunnille 1.1.2025 alkaen. Kuntien tehtäväkenttä muuttuu jälleen merkittävästi vuoden 2025 alussa, jolloin järjestämistä vastuu työvoima- ja elinkeinopalveluista siirtyy kunnille. Pohjois-Karjalan työllisyysalueen vastuukuntana toimii Joensuun kaupunki ja muut kunnat ostavat siltä lakisäätöistä työllisyyspalvelua. Valtiovarainministeriön julkisen talouden ennusteen mukaan kuntien palvelujen ja investointien menot kasvavat palkkaratkaisun, inflaation, työvoimapulan ja investointipaineiden vuoksi aavistuksen nopeammin kuin tulot. Tulojen ja menojen epätasapainoa heikentää erityisesti henkilöstökustannusten yleistä ansiotasoa nopeampi kasvu.

Vuoden 2024 kunnallisveron veropohjan kasvu on maltillista ja kunnallisveron kokonaiskertymä on kutakuinkin samalla tasolla kalenterivuosina 2025–2027 verrattuna loppuvuoden 2024 arvioihin. Vuotta 2025 kohti hintojen nousuvauhdin odotetaan laantuvan ja kotimaisen kysynnän alkavan kohentua. Keskipitkällä aikavälillä yleinen kuntatalous jää Kuntaliiton ennusteen mukaan kuitenkin heikolle uralle ja velkaantuminen kiihtyy.

## 1.2 Väestönkehitys, asuntorakentamisen tarve ja alueelliset kehittämishankkeet

Polvijärven asukasluku 31.12.2023 oli 4 064 asukasta. Se oli 20 asukasta vähemmän kuin vuoden 2022 lopussa. Kuntaan syntyi vuonna 2023 yhteensä 25 lasta ja kuolleita oli 63. Tilastokeskuksen väestötilaston mukaan Polvijärvellä oli syyskuun 2024 lopussa asukkaita yhteensä 4 023.

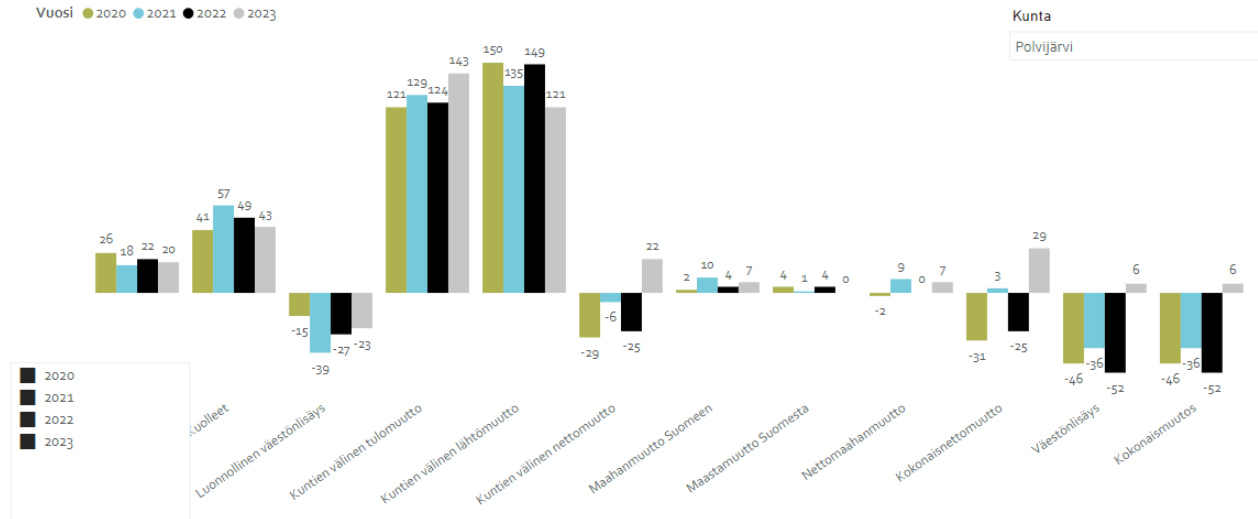
	2023	2024	2025	2026	2027
Polvijärven väestöennuste 31.12.	4 064	4 027	3 989	3 950	3 912

Tilastokeskuksen Väestöennuste. Vuosi 2023 todellisin luvuin.

Väestöennusteiden mukaan alueelta tapahtuu edelleen hiljalleen työikäisten pois muuttoa ja väestön keski-ikä nousee. Syntyvyys on jatkossakin pienempää kuin kuolleisuus, mikä vaikuttaa myös valtionosuuksien määrään alentavasti. Erilaisten palveluasuntojen ja esteettömien asuntojen kysyntä tulee näin ollen jatkumaan, jopa kasvamaan. Kuntien välinen nettomuutto kehittyy todennäköisesti Polvijärven näkökulmasta negatiivisesti, kun kunnasta muuttaa enemmän ihmisiä pois kuin kuntaan muuttaa uusia kuntalaisia. Tavallisten vuokra-asuntojen kysyntä, joita Polvijärven kuntakonsernin vuokratuloasunnot pääsääntöisesti ovat, edelleen vähenee ja tyhjillään

olevien asuntojen määrä kasvaa. Suurin osa asunnon hakijoista on yhden hengen ruokakuntia, jotka etsivät yksioitää tai pieniä kaksioita. Kysyntä ja tarjonta eivät näin ollen kohtaa.

## Väestönmuutosten ennakkotietoja Pohjois-Karjalassa 2019-2024 (valitse vuosi ja kuukausi alaosasta)



Väkiluku	Muutos vuoden alusta	Muutos edell. vuoden vast. kuukauteen verrattuna
4 023	-41	-67

Polvijärven väestöraportti, tilanne 24.10.2024 (lähde: Pohjois-Karjalan maakuntaliitto)

### 1.3 Polvijärven kuntastrategia – Me yhdessä teemme Polvijärven

Kuntastrategia ohjaa kaikkea kunnan toimintaa. Palvelualueiden tulee huomioida kuntastrategia toiminnassaan. Seuraavassa on selvitetty kuntastrategian keskeisiä teemoja.



Polvijärven kunnan uudessa strategiassa korostetaan yhdessä tekemistä, yhteen hiileen puhaltamista ja yhteisöllisyyttä. Me kaikki – polvijärveläiset sekä Polvijärvellä vapaa-aikaansa viettävät ja täällä työssä käyvät – vaikuttamme siihen, millainen paikka Polvijärvi on asua, elää ja yrittää. Visiomme on, että nyt ja tulevaisuudessa Polvijärvi on elinvoimainen ja alati uudistuva kunta, jossa ihmiset voivat hyvin.

Kuntastrategiassamme katseet on käännetty vuoteen 2030. Olemme pohtineet, mitkä ovat tämän päivän megatrendejä ja mitkä ovat Polvijärven kunnan menestystekijöitä tulevaisuudessa – niitä asioita, jotka erottavat meidät muista, erottavat eduksemme. Strategiatyötä teimme yhteistyössä kunnan työntekijöiden ja luottamushenkilöiden kesken, kuntalaisia unohtamatta. Kuntalaisten näkemyksiä kysyimme niin yleisötapahtumissa kuin kuntalaiskyselynkin avulla. Strategiatyötä olemme tehneet polvijärveläiseen tapaan kaikki yhdessä.

Strategiatyötä teimme arvojamme kuunnellen. Yhteisöllisesti, vastuullisesti ja elinvoimaisuudesta huolehtien. Yhteisöllisyys tulee esiin kaikessa, mitä teemme. Vastuullisuuden ymmärrämme niin ikään laajasti: huomioimme kestävä kehityksen, toimimme pitkäjänteisesti, panostamme taloudelliseen vakauteen ja työskentelemme koko kunnan ja kaikkien täällä vaikuttavien eduksi. Elinvoimamme nojaa perinteikkääseen maatalouteen, innovatiiviseen yrittäjyyteen ja paikalliseen osaamiseen. Uskomme, että tulevaisuudessa Polvijärvellä on entistä enemmän tilaa luovalle ajattelulle ja rohkeille kokeiluille.

Meillä Polvijärvellä katseet on suunnattu tulevaisuuteen. Olemme ylpeitä hienosta historiastamme ja tyytyväisiä siihen, miten mallillaan asiat ovat nyt. Jotta Polvijärvi menestyisi mainiosti myös jatkossa, on uudistetussa kuntastrategiassamme viitoitettu tietä vuoteen 2030, pohtien, mitkä ovat ne peruspilarit, joiden varaan Polvijärveä ja polvijärveläisyyttä rakennetaan.

### **Luovuuden ja yrittäjyyden tukeminen**

Polvijärvellä on tilaa luovuudelle, kekseliäisyydelle ja innovatiivisille ratkaisuille. Kunnan roolina on tukea eri tavoin innovaatioita, tuotekehittelyä ja kokeilukulttuuria, kukkipa luovuus tuotteissa tai palveluissa. Näin mahdollistamme sen, että kunnassamme oleva potentiaalinen osaaminen pääsee esiin, kasvamaan ja kukoistamaan. Kunta tarjoaa mieluusti mahdollisuuksia kasvavalle ja elinvoimaiselle yritystoiminnalle. Sillä niinhän se on, että elinvoimaisen Polvijärven rakennamme me kaikki – yhdessä.

### **Puhtaan lähiruoan mahdollisuudet**

Polvijärvellä on erinomaiset mahdollisuudet kasvattaa ruokaa omaan ja muidenkin pöytään. Omavaraisuus on voimavaramme, mutta tuotamme puhdasta ja laadukasta ravintoa myös muille. Ruoan tuotannossa pidämme tärkeinä monipuolisuutta, puhtautta ja tarkkaan harkittuja tuotantomenetelmiä. Siten voimme osaltamme pitää huolta siitä, että Polvijärvi on elinvoimainen kunta asua ja yrittää vuonna 2030 ja pitkään sen jälkeenkin.

### **Laadukkaat peruspalvelut**

Polvijärvellä peruspalveluiden laatu on tasolla, josta voimme olla ylpeitä. Verraton varhaiskasvatus, toimeliaat työllisyyspalvelut ja huikeat harrastusmahdollisuudet ovat esimerkkejä palveluista, jotka tekevät Polvijärvestä houkuttelevan paikan asua, elää ja olla – ikään katsomatta. Kunta pitää huolen siitä, että palvelut ovat helposti saatavilla ja kaikkien saavutettavissa. Erityisen iloisia olemme siitä, että meillä Polvijärvellä on lukuisia upeita luontokohteita ja paljon edullisia harrastusmahdollisuuksia. Ne kun ovat tärkeää vastapainoa työlle ja opiskelulle.

Laadukkaita peruspalveluita on mahdollista tarjota, koska kunnan talous on vakaalla pohjalla. Polvijärvellä on pidetty ja pidetään edelleen tärkeänä sitä, että turhaan ei tuhlailla. Hankinnat tehdään harkitusti, ajatellen tasapuolisesti kaikkien kuntalaisten etua.

### **Digitalisaatio menestystekijänä**

Polvijärvellä digitalisaatio on ennen kaikkea mahdollisuus. Sähköiset palvelut sujuvoittavat arkisten asioiden hoitamista, jättäen aikaa muille tärkeille ja merkityksellisille asioille. Digitalisaatio mahdollistaa sijainnista riippumattoman opiskelun, työnteon ja yrittämisen. Myös yhteistyö sidosryhmien kanssa sujuu entistä vaivattomammin. Eikä meistä kenelläkään ole enää mitään syytä olla olematta Polvijärvellä.

### Ammattimainen viestintä

Polvijärvellä on tapana kertoa avoimesti, mitä kuuluu, missä mennään ja mitä on mielessä. Tietojen ja taitojen jakaminen on pienessä kunnassa vaivatonta – meistä jokainen osallistuu siihen. Kunnan harteilla on viestiä toiminnoistaan totuudenmukaisesti ja ajantasaisesti, tarjoten kuntalaisille luotettavaa ja jäsenneiltyä tietoa, iloksi, hyödyksi ja demokraattisen päätöksenteon tueksi.

## 2 Talousarvion perustelut

### 2.1 Talousarvion ja -suunnitelman sitovuus

Vuoden 2025 talousarvion ja vuosien 2025–2027 taloussuunnitelman linjauksia käsiteltiin 23.10.2024 pidetyssä valtuuston talousseminaarissa. Talousseminaarissa vaadittiin tiukentamaan kustannusarvioita ja edellytettiin korjaavia toimenpiteitä merkittävien alustavien alijäämien alentamiseksi jo vuodesta 2025 alkaen. Talousarvio ja taloussuunnitelma perustuvat kuntastrategiaan, jonka yhtenä painopistealueena on laadukkaat peruspalvelut, joita on mahdollista tarjota, kun kunnan talous on vakaalla pohjalla.

Talousarvion sitovuudessa noudatetaan Polvijärvellä bruttoperiaatetta. Tämä tarkoittaa sitä, että talousarviossa tulosalueelle menoihin myönnettyjä määrärahoja ei saa ilman valtuuston päätöstä ylittää, vaikka tulosalueelle talousarviovuoden aikana tulisikin ennakoimattomia tuloja.

Valtuuston hyväksymä talousarvio ja -suunnitelma sitoo palvelualueita ja viranhaltijoita Kuntalain 110 §:n mukaisesti.

Lisäksi palvelualueita ja viranhaltijoita sitovat valtuuston hyväksymät toiminnan ja talouden tavoitteet.

Talousarvion laadinnassa ovat pohjana palvelualueiden alustavat käyttösuunnitelmat eli tileittäin jaetut meno- ja tuloarviot. Nämä talousarvioesityksen pohjana olevat tilikohtaiset summat eivät ole palvelualueita sitovia, ellei valtuusto ole jonkin yksittäisen kohteen osalta asettanut talousarviossa euromääräistä sitovaa perustelua.

Palvelualueiden tulee 28.2.2025 mennessä tehtävillä käyttösuunnitelmilla jakaa valtuuston talousarviossa tulosalueille myöntämät määrärahat eri käyttötarkoituksiin. Pohjana käytetään palvelualueen alustavaa käyttösuunnitelmaa eli talousarvioesitystä.

### Muita huomioita vuodelle 2025

Sisäisten vuokrien tasoa on tarkastettu vuoden 2025 alusta lukien. Vuokratperusteissa on huomioitu kustannustason nousu sekä ylläpitovuokrien tarkistus toteutuneiden menojen mukaisesti.

Myös ateriakustannusten sisäisen veloituksen hintoja on tarkastettu vuoden 2025 alusta lukien vastaamaan elintarvikekustannusten ja muiden välillisten kustannusten nousua.

Tulosaluekohtaisiin henkilöstömenoihin vaikuttaa tasausmaksu, jonka kustannus jakautuu kuntien ja hyvinvointialueiden kesken. Kuntien maksettavaksi tuleva osuus jaetaan kuntien kesken samassa suhteessa kuin ne saavat verorahoitusta. Polvijärven kunnan tasausmaksun suuruus on tämänhetkisen tiedon mukaan 170 494 €. Tasausmaksu kirjataan tulosalueille henkilöstömenojen suhteessa. Lopullinen tasausmaksun kokonaismäärä vuodelle 2025 vahvistetaan joulukuussa 2025.

Talousarvion tulosalueet ovat organisaatiomuutoksen vuoksi erilaiset kuin vuoden 2024 talousarviossa. Uudet palvelualueet ovat **hyvinvointipalvelut**, **elinympäristöpalvelut** sekä **hallintopalvelut**. Tulosalueista kunnanhallitus on muuttanut kuvaavammaksi Rahoitus -tulosalueeksi (vain tekninen nimimuutos) sekä rakennusvalvonta on liitetty

osaksi elinympäristöpalveluiden tulosaluetta. Elinkeinopalveluiden entinen tulosalue on laajentunut Työllisyys- ja elinvoimapalveluiden tulosalueeksi. Muut muutokset ovat kootusti seuraavat:

- Työllisyyspalveluiden menot ja tulot ovat jatkossa osa uudistettua Työllisyys- ja elinvoimapalveluiden tulosaluetta. Tulosalueelle kirjataan lisäksi valtiolta kunnille 1.1.2025 siirtyvät lakisääteiset työllisyyspalveluiden kustannukset.
- 1401 Maataloustoimi on jatkossa osa Työllisyys- ja elinvoimapalveluiden tulosaluetta
- 1244 Joukkoliikenne ja 1242 Musiikkiopisto ovat jatkossa osa hyvinvointipalveluiden palvelualuetta
- 1259 Eläinlääkintähuolto ja 1260 Terveysvalvonta ovat jatkossa osa elinympäristöpalveluiden palvelualuetta
- Työterveyshuollon menot on kohdennettu kootusti hallintopalveluiden alla olevalle kustannuspaikalle.

Muutoksilla pyritään selkeyttämään palveluluokkakohtaista raportointia ja kunnan vastuita.

Ennakkolaskelmien mukaan TE-palveluiden siirtouudistus heikentää ainakin lyhyellä tähtämellä kunnan taloutta, koska kunnan vastuu työmarkkinatukimaksuista tulee aikaistumaan aiemmasta työttömyyspäivien määrästä merkittävästi. Pohjois-Karjalassa työllisyyspalveluiden järjestämismuodoksi on päätetty yksi yhteinen Pohjois-Karjalan työllisyysalue, jonka vastuukuntana toimii Joensuun kaupunki.

## 2.2 Talousarvioyhdistelmä, vertailu 2024 ja 2025

Euroa						
<b>(Sisältävät sisäiset menot ja tulot)</b>						
<b>Talousarvio 2025</b>						
	<b>Menot</b>	<b>Muutos-%</b>	<b>Tulot</b>	<b>Muutos-%</b>	<b>Netto</b>	<b>Muutos-%</b>
Tulosalueet ja rahoituserät	15 542 178	-2,8	15 878 517	3,8	336 339	148,5
Investoinnit	837 000	-75,5	10 000	-50	-827 000	-75,7
Lainat	1 060 000	178,9	1 037 568	-79,4	-22 432	100,5
Rahavarojen käyttö	0		513 093		513 093	191,1
<b>Yhteensä</b>	<b>17 439 178</b>		<b>17 439 178</b>		<b>0</b>	
<b>Talousarvio 2024</b>						
	<b>Menot</b>		<b>Tulot</b>		<b>Netto</b>	
Tulosalueet ja rahoituserät	15 990 979		15 297 794		-693 185	
Investoinnit	3 419 000		20 000		-3 399 000	
Lainat	380 000		5 035 214		4 655 214	
Rahavarojen käyttö	0		-563 029		-563 029	
<b>Yhteensä</b>	<b>19 789 979</b>		<b>19 789 979</b>		<b>0</b>	

## 2.3 Menot, tulot ja netto tulosalueittain 2023–2025

Euroa

	MENOT				TULOT				NETTO			
	TP2023	TA2024	TA2025	Muutos % 2024-2025	TP2023	TA2024	TA2025	Muutos % 2024-2025	TP2023	TA2024	TA2025	Muutos % 2024-2025
Rahoitus	2 310 673	474 511	479 000	0,9 %	10 695 988	10 206 508	11 112 386	8,9 %	8 385 315	9 731 997	10 633 386	9,3 %
Vaalit	16 075	30 000	18 000	-40,0 %	8 167	18 000	8 000	-55,6 %	-7 908	-12 000	-10 000	-16,7 %
Tarkastuslautakunta	19 878	24 000	22 000	-8,3 %	0	0	0	0,0 %	-19 878	-24 000	-22 000	-8,3 %
Hallintopalvelut	3 099 251	3 289 422	1 789 524	-45,6 %	1 279 472	1 175 504	1 069 419	-9,0 %	-1 819 779	-2 113 918	-720 105	-65,9 %
Työll. + elinvoimapalvelu	368 279	215 000	1 374 449	539,3 %	65 005	5 000	66 760	1235,2 %	-303 274	-210 000	-1 307 689	522,7 %
Hyvinvointipalvelut	8 706 736	8 423 999	8 591 001	2,0 %	511 039	207 700	355 547	71,2 %	-8 195 697	-8 216 299	-8 235 454	0,2 %
Rakennusvalvonta	155 940	132 513	0	-100,0 %	22 354	26 427	0	-100,0 %	-133 586	-106 086	0	-100,0 %
Elinympäristöpalvelut	4 597 567	3 401 534	3 248 207	-4,5 %	3 911 115	3 658 655	3 266 405	-10,7 %	-686 452	257 121	-1 799	-100,7 %
<b>Yhteensä</b>	<b>19 274 399</b>	<b>15 990 979</b>	<b>15 522 181</b>		<b>16 493 140</b>	<b>15 297 794</b>	<b>15 878 517</b>		<b>-2 781 259</b>	<b>-693 185</b>	<b>336 339</b>	

VUOSIKATE

Palvelualueiden määrärahojen sitovuustaso on bruttoperiaatteen mukainen ja se on korostettu yllä olevaan taulukkoon harmaalla. Palvelualue ei saa ylittää sille talousarviossa osoitettua määrärahaa. Jos määräraha osoittautuu riittämättömäksi, on toimintaa sopeutettava tai talousarviota muutettava. Muutoksen yhteydessä on osoitettava, miten rahoitustarve katetaan.

Toiminnan ja talouden raportointi tapahtuu palvelualueittain kunnanhallitukselle kvartaaleittain 31.3., 30.6, 30.9. sekä 31.12. (tilinpäätös) tilanteista seuraavasti:

31.3. tilanteesta: talouden luvut tulosalueittain

30.6. tilanteesta: talouden luvut tulosalueittain sekä tavoitteiden toteuma

30.9. tilanteesta: talouden luvut tulosalueittain

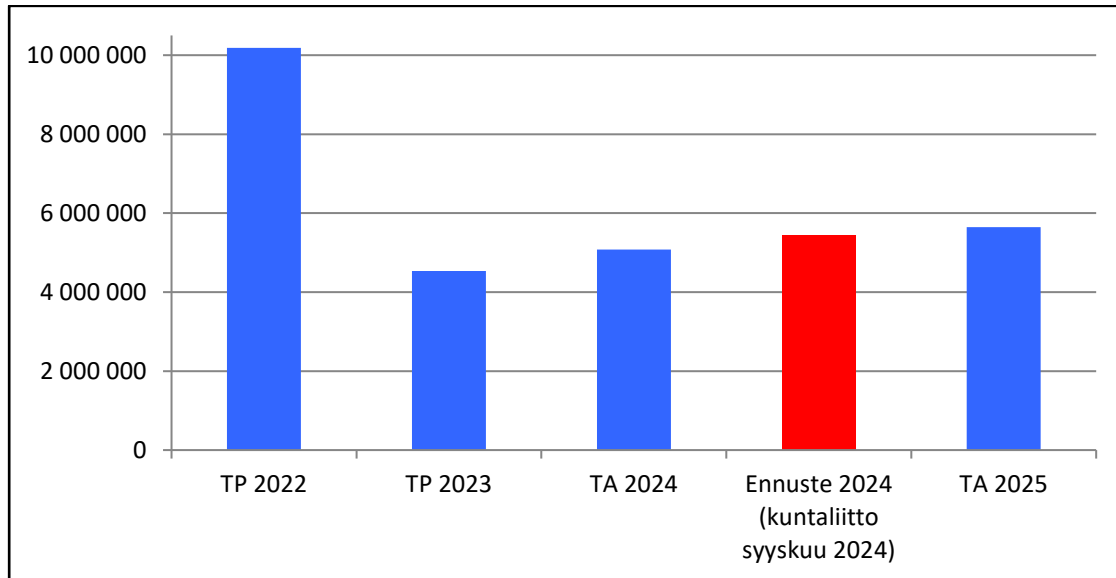
31.12. tilanteesta: talouden luvut tulosalueittain sekä tavoitteiden toteuma (tilinpäätös)

Palvelualuejohtaja tai hänen nimeämänsä esittelee oman palvelualueen talousraportoinnin kunnanhallitukselle kulloisenkin yllä mainitun ajankohdan valmistuttua kirjanpidossa. Palvelualueiden talousraportointi antaa oikea-aikaista tietoa palvelualueille, hallintopalveluille ja edelleen kunnanhallitukselle eri palvelualueiden taloustilanteesta.

## 2.4 Keskeiset tulot

### Kunnallisvero

TP 2022	TP 2023	TA 2024	Ennuste 2024 (Kuntaliitto syyskuu 2024)	TA 2025
10 183 746	4 532 393	5 079 000	5 432 000	5 645 000



Vuoden 2025 tuloveroprosentiksi on vahvistettu 9,00.

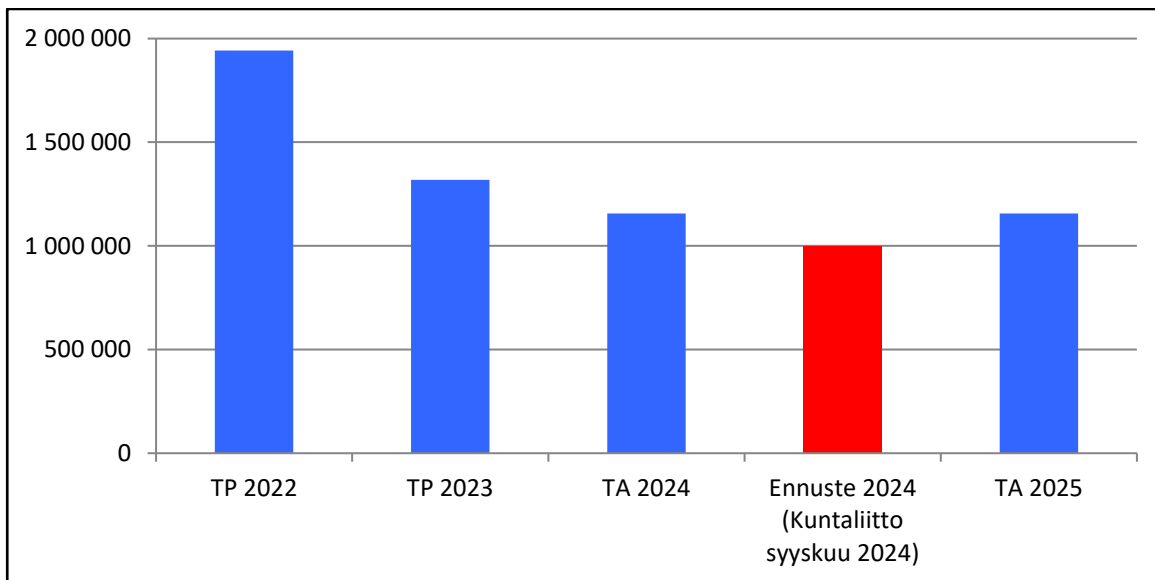
Polvijärven kunnan vuoden 2024 kunnallisverot ovat toteutumassa paremmin kuin talousarviossa on ennakoitu.

Kunnallisverotulojen arviointi on viime vuosina ollut erittäin vaikeaa, johtuen tilitysjärjestelmän muutoksista ja sote-uudistuksesta.

Kuntaliiton vuoden 2025 kunnallisveroennuste lähtee siitä, että hallituksen esittämät veroperustemuutokset parantavat kunnallisveron tuottoa vuonna 2025. Ansiotulovähennyksen korvaaminen työtulovähennyksellä ja eläketulovähennyksen pienentäminen kasvattavat kunnallisveron tuottoa. Ansiotuloverotuksen indeksitarkistus vastaavasti pienentää kunnallisveron tuottoa. Kaikki veroperustemuutokset huomioidaan nettomääräisesti valtionosuusmaksatusten yhteydessä. Ensi vuodesta alkaen on esitetty selvästi alennettuja työttömyysvakuutus- ja päivärahamaksuja. Kyseiset maksut ovat vähennyskelpoisia ja parantavat näin ollen kunnallisveron tuottoa. Veroleikkaus sote-uudistuksen johdosta näkyy kaikissa kunnissa. Kunnallisverot merkitty on vuoden 2025 talousarvioon 293 000 euroa Kuntaliiton ennustetta suurempina tuloveroprosentin korotuksen vuoksi.

## Yhteisövero

TP 2022	TP 2023	TA 2024	Ennuste 2024 (Kuntaliitto syyskuu 2024)	TA 2025
1 942 244	1 318 460	1 156 000	997 000	1 156 000

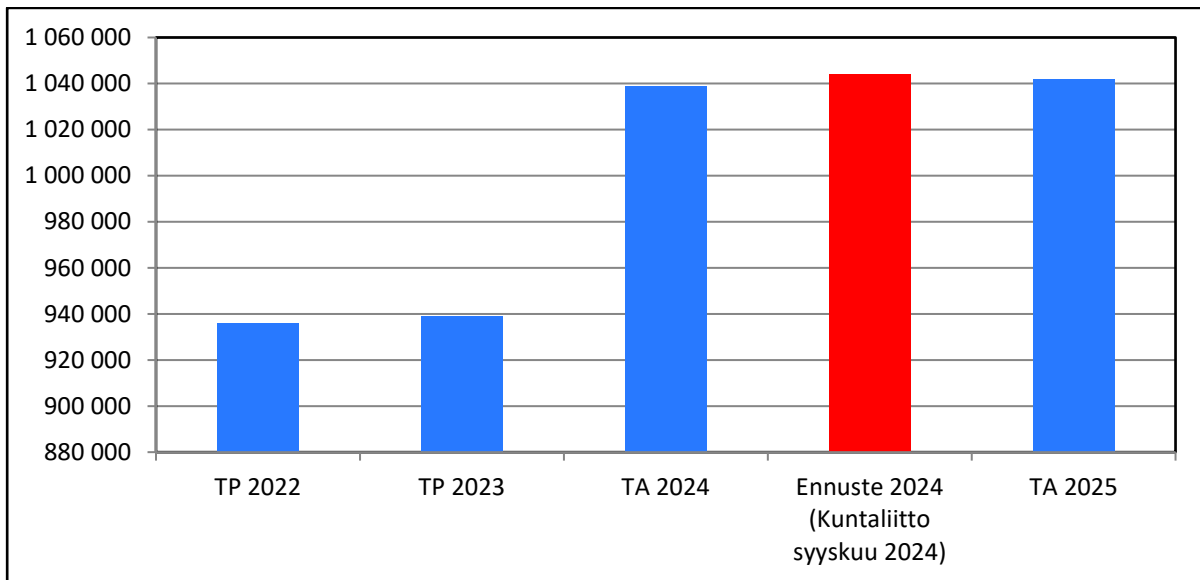


Yritysten tulevaisuuden näkymät ovat heikentyneet maailmanpoliittisen tilanteen kiristymisen jälkeen, mikä näkyy myös yhteisöveroennusteessa vuodelle 2025.

Kunnalle tilitettävät yhteisöverot muodostuvat ao. kunnassa toimivien yhteisöjen maksamista pääomaverosta. Useassa kunnassa toimivan yhteisön maksamat pääomaverot jaetaan kuntien kesken henkilöstömäärien suhteessa.

## Kiinteistövero

TP 2022	TP 2023	TA 2024	Ennuste 2024 (Kuntaliitto syyskuu 2024)	TA 2025
935 822	938 856	1 039 000	1 044 000	1 042 000



Polvijärven kunnan kiinteistöveroprosentit ovat vuonna 2025 seuraavat:

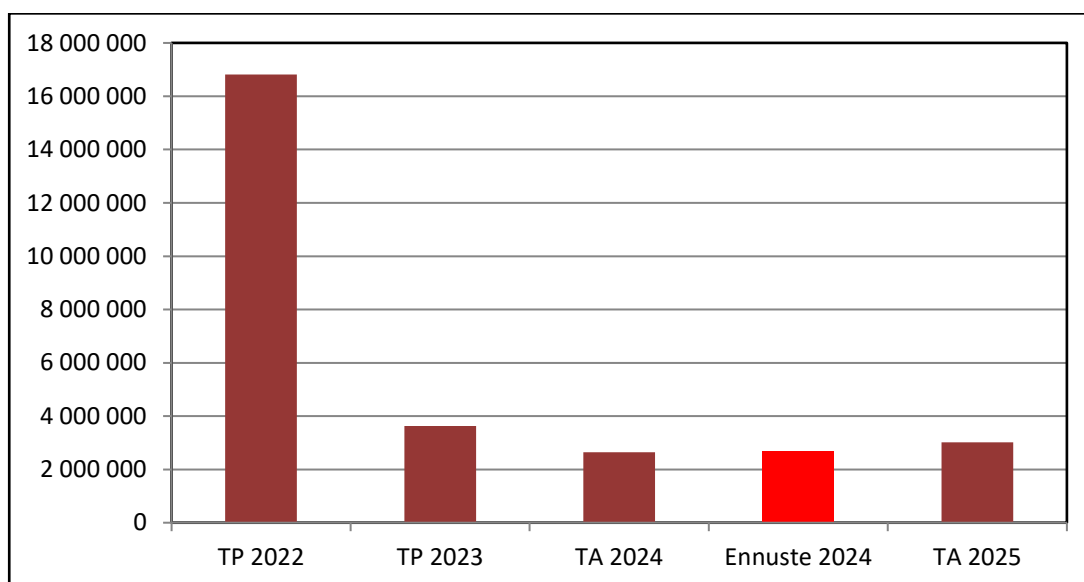
- Vakituisten asuinrakennusten veroprosentti 0,50 %
- Muiden asuinrakennusten veroprosentti 1,00 %
- Yleinen kiinteistöveroprosentti 1,00 %
- Yleisen maapohjan kiinteistöveroprosentti 1,30 %
- Rakentamattomalle rakennuspaikalle ei määritellä erillistä kiinteistöveroprosenttia
- Voimalaitosten kiinteistöveroprosentti 3,00 %.

Polvijärvellä yleishyödylliset yhteisöt on vapautettu kiinteistöverosta.

Kiinteistöveroa arvioidaan kertyvän noin 1 042 0000 euroa.

## Valtionosuudet

TP 2022	TP 2023	TA 2024	Ennuste 2024	TA 2025
16 815 353	3 628 433	2 638 671	2 669 332	3 017 609



Polvijärven kunnan vuoden 2025 valtionosuudet tulevat olemaan kokonaisuutena noin 300 000 euroa suuremmat kuin vuonna 2024. Korotuksen tekee valtiolta kunnille siirtyvien TE-palveluiden uusi valtionosuuserä, jonka suuruus Polvijärvellä on 574 237 euroa. Todellisuudessa siis muut valtionosuudet vähenevät, koska valtionosuuksien kasvuennuste on yhteensä vain noin 300 000 euroa. TE-uudistuksen valtionosuusrahoitus on yleiskatteellista valtionosuutta, joten sitä ei ole korvamerkitty. Sote-uudistuksen aiheuttama ns. loppupiiska kuntien valtionosuuksiin on 250 miljoonaa euroa eli keskimäärin 47 euroa asukasta kohti ja se jää pysyväksi. Tämä leikataan kaikilta kunnilta. Polvijärvellä pysyvä vähennys on 222 euroa/asukas. Lisäksi takautuvasti tehdään vuosien 2023–2024 oikaisu vuosille 2025–2027, joten valtionosuudet ovat näinä vuosina vielä vähäisemmät.

Vuonna 2025 Polvijärven kunnan valtionosuudet tulevat olemaan noin 3 miljoonaa euroa. Opetus- ja kulttuuriministeriön valtionosuus on tässä vaiheessa hyvinvointipalveluiden antama arvio ja se on noin 85.000 euroa parempi kuin vuoden 2024 OKM:n valtionosuuspäätös.

### 3 Vuoden 2025 talousarvio ja vuosien 2026–2027 taloussuunnitelma

Euroa	Talousarvio 2025		Taloussuunnitelma 2026		Taloussuunnitelma 2027	
<b>Toimintatuotot</b>						
Myyntituotot	1 687 745		1 680 000		1 680 000	
Maksutuotot	235 419		230 000		230 000	
Tuet ja avustukset	299 800		300 000		300 000	
Muut toimintatuotot	2 543 167	4 766 131	300 000	2 510 000	300 000	2 510 000
<b>Toimintakulut</b>						
Henkilöstökulut	-7 503 610		-7 500 000		-7 650 000	
Palvelujen ostot	-4 261 870		-4 260 000		-4 260 000	
Aineet, tarvikkeet ja tavarat						
Ostot tilikauden aikana	-1 289 324		-470 000		-470 000	
Avustukset	-709 331		-700 000		-700 000	
Muut toimintakulut	-1 299 043	-15 063 178	-1 350 000	-14 280 000	-1 350 000	-14 430 000
<b>TOIMINTAKATE</b>		<b>-10 297 047</b>		<b>-11 770 000</b>		<b>-11 920 000</b>
<b>Verotulot</b>						
Kunnallisvero	5 645 000		5 978 000		6 044 000	
Kiinteistövero	1 039 000		1 042 000		1 042 000	
Yhteisövero	1 156 000	7 840 000	1 015 000	8 035 000	1 071 000	8 157 000
<b>Valtionosuudet</b>						
Kunnan peruspalvelujen valtionosuus	413 469		0		0	
Verotuloihin perustuva valtionos.tasaus	2 468 373		3 259 000		3 331 000	
Verotulomenetysten kompensaatio	700 767		700 000		700 000	
Opetus- ja kulttuuritoimen muut valtionosuudet	-565 000	3 017 609	-650 000	3 309 000	-670 000	3 361 000
<b>Rahoitustuotot ja -kulut</b>						
Korkotuotot	4 777		3 800		3 000	
Muut rahoitustuotot	250 000		250 000		250 000	
Korkokulut	-470 000		-370 000		-360 000	
Muut rahoituskulut	-9 000	-224 223	-8 500	-124 700	-8 500	-115 500
<b>VUOSIKATE</b>		<b>336 339</b>		<b>-550 700</b>		<b>-517 500</b>
Poistot ja arvonalentumiset		-1 665 000		-1 665 000		-1 665 000
<b>Satunnaiset erät</b>						
Satunnaiset tuotot		0		0		0
Satunnaiset kulut		0		0		0
<b>TILIKAUDEN TULOS</b>		<b>-1 328 661</b>		<b>-2 215 700</b>		<b>-2 182 500</b>
Poistoeron tuloutus		523 000		523 000		523 000
<b>TILIKAUDEN YLI-/ALIJÄÄMÄ</b>		<b>-805 661</b>		<b>-1 692 700</b>		<b>-1 659 500</b>

## 3.1 Tuloslaskelma

Euroa				
	Talousarvio 2025		Talousarvio 2024 (muut.)	
Toimintatulot				
Myyntituotot	1 687 745		1 721 497	
Maksutuotot	235 419		151 909	
Tuet ja avustukset	299 800		392 000	
Muut toimintatuotot	2 543 167	4 766 131	3 090 644	5 356 050
Toimintamenot				
Henkilöstökulut	-7 503 610		-7 796 497	
Palvelujen ostot	-4 261 870		-3 815 272	
Aineet, tarvikkeet ja tavarat				
Ostot tilikauden aikana	-1 289 324		-1 499 511	
Avustukset	-709 331		-893 745	
Muut toimintakulut	-1 299 043	-15 063 178	-1 364 630	-15 369 655
<b>TOIMINTAKATE</b>		<b>-10 297 047</b>		<b>-10 013 605</b>
Verotulot				
Kunnallisvero	5 645 000		5 283 000	
Kiinteistövero	1 039 000		1 047 000	
Yhteisövero	1 156 000	7 840 000	1 003 000	7 333 000
Valtionosuudet				
Kunnan peruspalvelujen valtionosuus	413 469		-186 807	
Verotuloihin perustuva valtionos. tasaus	2 468 373		2 529 999	
Verotulomenetysten kompensatio	700 767		940 148	
Opetus- ja kulttuuritoimen muut vos:t	-565 000	3 017 609	-650 000	2 633 340
Rahoitustulot ja -menot				
Korkotuotot	4 777		5 904	
Muut rahoitustuotot	250 000		250 000	
Korkokulut	-470 000		-380 000	
Muut rahoituskulut	-9 000	-224 223	-5 000	-129 096
<b>VUOSIKATE</b>		<b>336 339</b>		<b>-176 361</b>
Poistot ja arvonalentumiset				
Suunnitelman mukaiset poistot	-1 665 000		-1 858 000	
Arvonalentumiset	0	-1 665 000		-1 858 000
<b>TILIKAUDEN TULOS</b>		<b>-1 328 661</b>		<b>-2 034 361</b>
Poistoeron lisäys (-) / vähennys (+)		523 000		550 000
<b>TILIKAUDEN YLI-/ALIJÄÄMÄ</b>		<b>-805 661</b>		<b>-1 484 361</b>

## 4 Käyttötalous tulosalueittain

Kunnan tulosalueita vuonna 2025 ovat rahoitus, vaalit, tarkastuslautakunta, hallintopalvelut, työllisyys- ja elinvoimapaalvelut, hyvinvointipalvelut sekä elinympäristöpalvelut.

### 4.1 Vuoden 2025 talousarvioraamit tulosalueittain

Nettomenot/-tulot tulosalueittain					
	TP 2023	Talousarvio (muut.) 2024	Talousarvio- raamit 2025	Talousarvio 2025	Erotus
Rahoitus	10 529 170	9 790 997	10 579 891	10 633 386	53 495
Vaalit	-7 908	-12 000	-10 000	-10 000	0
Tarkastuslautakunta	-19 878	-24 000	-24 000	-22 000	2 000
Hallintopalvelut	-1 916 392	-2 084 093	-1 297 315	-720 105	577 210
Työllisyys- ja elinvoimapaalvelut	-200 985	-212 400	-1 475 257	-1 307 689	167 658
Hyvinvointipalvelut	-8 092 667	-8 187 208	-8 211 459	-8 235 454	-23 995
Elinympäristöpalvelut	<u>-236 261</u>	<u>552 343</u>	<u>408 319</u>	<u>-1 799</u>	<u>-410 118</u>
<b>VUOSIKATE</b>	<b>103 692</b>	<b>-176 361</b>	<b>-29 821</b>	<b>336 339</b>	<b>366 160</b>
Käyttöomaisuuden poistot	-1 399 464	-1 858 000	-1 665 000	-1 665 000	0
Arvonalentumiset	-2 135 000				
<b>TILIKAUDEN TULOS</b>	<b>-3 430 771</b>	<b>-2 034 361</b>	<b>-1 694 821</b>	<b>-1 328 661</b>	<b>366 160</b>
Poistoerot ja inv. varaukset	<u>650 163</u>	<u>550 000</u>	<u>523 000</u>	<u>523 000</u>	<u>0</u>
<b>TILIKAUDEN YLI-/ALIJÄÄMÄ</b>	<b>-2 780 608</b>	<b>-1 484 361</b>	<b>-1 171 821</b>	<b>-805 661</b>	<b>366 160</b>

Talousarvioraamit 2025 valtuustoseminaarin 23.10.2024 antamilla muutoksilla

## 4.2 Rahoitus

Vastuullinen: Valtuusto ja kunnanhallitus

Rahoituserät muodostuvat rahoitustuloista ja rahoitusmenoista. Rahoitustuloja ovat verotulot, valtionosuudet sekä kotikuntakorvaustulot oppilaista. Lisäksi rahoitustuloihin lasketaan korkotuotot ja muut rahoitustuotot, kuten osingot, verotilitysten korot ja muut rahoitustuotot.

Rahoitusmenot muodostuvat korkokuluista, kotikuntakorvausten menoista sekä muista rahoituskuluista.

## 4.3 Vaalit

Vastuullinen: Vaalilautakunta

Vuonna 2025 järjestetään alue- ja kuntavaalit, joiden järjestämisestä kunta vastaa kunnan alueella.

## 4.4 Tarkastuslautakunta

Vastuullinen: tarkastuslautakunta

Tarkastuslautakunta arvioi vuosittain, kuinka valtuuston asettamat toiminnan ja talouden tavoitteet ovat toteutuneet. Kunnan tilintarkastusyhteisönä toimii KPMG Oy.

## 4.5 Hallintopalvelut

Vastuullinen palvelualueen johtaja: Talous- ja hallintojohtaja. Kuntastrategiasta ja ylimmästä johdosta vastaa kunnanjohtaja

Hallintopalveluihin kuuluvat yleishallinto, taloushallinto, henkilöstöhallinto, kuntamarkkinointi ja viestintä sekä ruokapalvelut. Lisäksi hallintopalveluissa koordinoidaan kunnan tietoturva- ja tietosuoja-asioita. Siivouspalvelut ovat organisatorisesti osa hallintopalveluita, mutta niiden kirjanpidollinen eriyttäminen elinympäristöpalveluiden kustannuksista osoittautui tässä vaiheessa vaikeaksi, joten siivouspalvelut ovat kirjanpidollisesti osa elinympäristöpalveluita.

Vuodesta 2023 lukien hallintopalveluiden alle on ohjattu kustannukset kunnan henkilöstön työterveyshuollon palveluista. Palkanlaskennan palvelut sekä ICT-palvelut ostetaan Meidän IT ja talous Oy:ltä.

## Hallintopalveluiden vuoden 2025 keskeiset tavoitteet

Tavoitteet 2025	Toimenpiteet 2025	Mittarit
<b>Yleishallinto</b>		
<b>Kuntastrategian toteuttaminen yhdessä kaikkien palvelualueiden kanssa (kuntastrategian painopiste: Me yhdessä teemme Polvijärven)</b>	Kuntastrategia sisältää konkreettisia asioita, jotka ohjaavat kunnan toimintaa pitkällä aikavälillä. Kuntastrategian tulee olla osa työntekijöiden ja kuntalaisten arkea, joten sen näkyväksi tekeminen ja päätösten sitominen siihen on tärkeää.	Kuntastrategiaan liittyvien yhteisten tapaamisten lkm (työntekijät, kuntalaiset)
<b>Kunnan ja hyvinvointialueen välinen yhteistyö (kuntastrategian painopiste: Me yhdessä teemme Polvijärven)</b>	Kunnat ovat velvollisia ylläpitämään yhteistyötä hyvinvointialueiden kanssa.	Vuosittainen yhteistyö hva:n kanssa toteutunut (kyllä/ei)
<b>Sauman yhteistyö koko kuntaorganisaation</b>	Organisaatio toimii tehokkaasti ja sille asetettujen tavoitteiden mukaisesti. Kunta tukee asukkaiden sekä	Tavoitteiden toteutuminen

<b>kesken (kuntastrategian painopiste: Me yhdessä teemme Polvijärven)</b>	<p>järjestöjen osallistumis- ja vaikuttamismahdollisuuksia.</p> <p>Kunnan omistuksessa olevat vuokra-asunnot on siirretty konsernin tytäryhtiölle yhtiöittämisveloitteen mukaisesti.</p> <p>Kunnan sotekiinteistöt on yhtiötetty yhtiöittämisveloitteen mukaisesti 31.12.2025 mennessä.</p>	<p>Osallistumis- ja vaikuttamismahdollisuuksien lkm</p> <p>Kunnan kirjanpidossa olevat vuokratilat on siirretty Kiint. Oy Polvijärven Vuokratiloille (kyllä/ei).</p> <p>Kunnan kirjanpidossa olevat sotekiinteistöt on yhtiötetty tai siirretty olemassa olevalle tytäryhtiölle (kyllä/ei).</p>
<b>Henkilöstöhallinto (yhdessä palvelualueiden kanssa)</b>		
<b>Toimintatapojen ja johtamisen kehittäminen sekä seuranta yhdessä kaikkien palvelualueiden kanssa (kuntastrategian painopiste: Me yhdessä teemme Polvijärven)</b>	<p>Työhyvinvointikysely tehdään joka toinen vuosi. Vuonna 2022 on tehty edellinen työhyvinvointikysely, vuonna 2025 toteutetaan työhyvinvointikysely. Esihenkilöiden johtamisosaamista vahvistetaan edelleen. Prosessien tarkastelu parantaa tuottavuutta ja henkilöstön digiosaamista vahvistetaan. Lisätään valmiuksia paikkariippumattomaan työhön kunnassa ja kunnan työntekijöiden keskuudessa niissä tehtävissä, missä se on työn luonne huomioon ottaen mahdollista.</p>	<p>Työhyvinvointikyselyn toteuttaminen (kyllä/ei)</p> <p>Johtamiskoulutusten lkm</p> <p>Kehityskeskustelut väh. 1 krt/v (kyllä/ei)</p> <p>Uudet toimintatavat (lkm)</p> <p>Sähköinen päätöksenteko käytössä (kyllä/ei)</p> <p>Etätöitä tukevat toimet (kpl)</p>
<b>Taloushallinto</b>		
<b>Sujuvat talous- ja hallintopalvelut palvelualueen ja koko kuntakonsernin tarpeisiin (kuntastrategian painopiste: digitalisaatio menestystekijänä &amp; laadukkaat peruspalvelut)</b>	<p>Toiminnan sähköistäminen jatkuu.</p> <p>Konsernitilinpäätöksen ominaisuudet otetaan täysimääräisesti käyttöön kuntakonsernin parempaa raportointia varten.</p> <p>Talousarvion ja suunnitelmavuosien budjetointia tarkennetaan sujuvaa raportointia varten.</p> <p>Tytäryhtiöiden kirjanpito hoituu sujuvasti kuukausittain.</p>	<p>Sähköinen arkistointi käytössä (kyllä/ei)</p> <p>Automaatiikan hyödyntäminen taloushallinnossa mm. tilioitteissa</p> <p>Suunnitelmavuosien budjetointi otettu käyttöön.</p> <p>Poistojen kohdentaminen talousarviossa otettu käyttöön.</p> <p>Palkkajärjestelmän vaihtoprojekti valmis, käyttöönotto 1.1.2026</p> <p>Kuukausikirjanpidot tehty ajantasaisesti (kyllä/ei)</p>
<b>Taloudellinen toiminta palvelualueilla (kuntastrategian painopiste: laadukkaat peruspalvelut)</b>	<p>Kunnan toiminta on kustannustehokasta.</p>	<p>Toimintakate talousarvion mukainen tai parempi (€)</p> <p>Palvelualueet noudattavat talousarviota ja sopeuttavat tarvittaessa toimintaansa.</p>
<b>Kuntamarkkinointi ja viestintä</b>		
<b>Kunnan veto- ja pitovoima lisääntyy markkinointiviestinnän</b>	<p>Kuntamarkkinointi ja houkutteleva viestintä tukevat kuntastrategiaa ja siitä johdettujen tavoitteiden toteuttamista.</p>	<p>Toteutetut kuntamarkkinointitempaukset lkm</p>

<b>ansioista (kuntastrategian painopiste: ammattimainen viestintä)</b>	Sisäisen viestinnän uudistaminen lisää henkilöstön tiedonsaantia sekä vuorovaikutteista osallistumista.	Julkaistujen tiedotteiden lkm  Polvijärvi-päivät järjestetty 2025 (kyllä/ei)  Nettisivujen ja sosiaalisen median käyntimäärät vuotta 2024 korkeammat, analytiikka käytössä (kyllä/ei)  Sisäiselle viestinnälle luotu pelisäännöt (kyllä/ei)
<b>Ruokapalvelut</b>		
<b>Hyvä ruoka, parempi mieli. Lähiruoan tarjoaminen osana kunnan ruokapalveluita (kuntastrategian painopiste: puhtaan lähiruoan mahdollisuudet)</b>	Polvijärvi on saanut lähiruoan käytöstä myönteistä julkisuutta. Koulujen teemapäiviä toteutetaan ruokapalveluiden määrärahojen sallimissa rajoissa. Hävikkiä vähennetään myymällä ylijäämäruokaa.  Testataan koululaisille suunnattua kahviota ruokala Aromin tiloissa.  <u>Sitova perustelu:</u> Keskuskeittiön elintarvikkeiden hankintaan varatusta määrärahasta osoitetaan 10 000 euroa käytettäväksi hankintoihin, jotka ovat lähiruokaa.	Koulun teemaruokapäivät lkm  Myydyn ylijäämäruoan tuotto saman verran tai enemmän kuin v. 2024.  Koululaisille suunnattu kahvio otettu kokeiluun (kyllä/ei).  Lähiruokaan käytetty määräraha (€)

#### 4.5.1 Hallintopalveluiden tulosalueelle sisältyvät yhteistoimintaosuudet, jäsenmaksut ja avustukset

	<b>Euroa</b>
<b>Yhteistoimintaosuudet (tili 4460)</b>	
1. Suomen Kuntaliitto	8.590
2. Suomi liikkeelle -hanke	<u>5.000</u>
	<b>Yhteensä 13.590</b>
<b>Jäsenmaksut ja muut kulut (tili 4944)</b>	
1. Metsänhoitoyhdistys Pohjois-Karjala ry (tili 4950)	128
2. Kopiosto (tili 4470)	420
3. Pelastakaa Lapset ry	20
4. Pohjois-Karjalan Syöpäyhdistys	160
5. Pohjois-Karjalan Kauppakamari	720
6. Savo-Karjalan vesiensuojeluyhdistys	765
7. Pohjois-Karjalan teatteriyhdistys	<u>1.609</u>
	<b>Yhteensä 3.822</b>
<b>Yleishallinnon avustukset (tili 4740)</b>	
1. Sotien 1939–1945 Polvijärven perinnetoimikunta	1.000
2. Pohjois-Karjalan virkistysreitistöyhdistys, toimintamaksu	<u>1.008</u>
	<b>Yhteensä 2.008</b>
<b>Tila-avustukset (toimitilat luovutettu käyttöön korvauksetta, tili 4820)</b>	
1. Polvijärvi-Seuran museo (kirjaston yläkerta)	<u>6.216</u>
	<b>Yhteensä 6.216</b>

## 4.6 Työllisyys- ja elinvoimapalvelut

Vastuullinen palvelualueen johtaja: Kunnanjohtaja

Polvijärven työllisyys- ja elinvoimapalveluiden tehtäviin kuuluvat työllisyyspalvelut, elinkeino- ja yrityspalvelut sekä maaseutupalvelut. Polvijärvellä elinkeinotoimeen liittyviä asiantuntijapalveluita hoitaa Business Joensuu Oy. Yhtiön kaikki asiantuntijapalvelut ovat polvijärveläisten yritysten käytettävissä. Polvijärvelle ja Outokumpuun on nimetty oma yritysasiantuntija. Elinkeinopalveluihin liittyviä tehtäviä hoitavat kunnassa myös kunnanjohtaja ja maaseutuasiamies. Tekninen johtaja toimii Polvijärven Yrityspalvelu Oy:n toimitusjohtajana. Polvijärven Yrityspalvelu Oy vastaa kunnan yritysaihteistöistä. Työllisyyspalvelut on siirretty vuodesta 2025 alkaen osaksi työllisyys- ja elinvoimapalveluiden tulosaluetta tarkoituksena vastata vuoden 2025 alusta voimaan tulevaan TE-uudistukseen, jossa TE-palveluista tulee merkittävä kunnan lakisääteinen tehtävä.

Työllisyys- ja elinvoimapalveluiden toimintaa ohjaa Polvijärven kuntastrategia.

Tavoitteet 2025	Toimenpiteet 2025	Mittarit
<b>Työllisyyspalvelut</b>		
<b>Vaikuttavat TE-palvelut</b>	Polvijärven työllisyysaste säilyy maakunnan neljän parhaan kunnan joukossa.	Työttömyys-% pienempi kuin vuonna 2024 (%-arvo) Työttömyys-% alle maakunnan keskitason. Yhdistystyöllistämisen tuen avulla 6 henkilöä saatu aktivoitua työmarkkinoille.
<b>TE2024-uudistuksen sujuva käyttöönotto ja työmarkkinatukimaksujen pienentäminen</b>	TE-palvelujen viranomaistoiminnan siirto kunnille vuoden 2025 alusta lukien lisää kunnan keinovalikoimaa työllisyyden ja elinvoiman edistämiseksi. Toimenpiteillä vaikutetaan Kelalle maksettavien työmarkkinatukimaksujen pienentämiseen.	Kelalle maksettavan työmarkkinatuen pieneneminen.
<b>Elinkeinopalvelut</b>		
<b>Kunnassa toimivien yritysten toimintaedellytysten turvaaminen ja parantaminen</b>	Yritysten kasvua ja kehittymistä vahvistetaan mm. tukemalla yritysten toimintatapojen tehostamista ja tuotannon järjeistämistä. Kunnan hankinnoilla edistetään hankintalain mahdollisuuksien mukaan paikallisten yritysten toimintaedellytyksiä.	Aktiivinen yhteydenpito kunnassa toimiviin yrityksiin.
<b>Uusia yrityksiä syntyy Polvijärvelle</b>	Lähiseudulle suoritetaan elinvoimaan liittyvää vertailua tarkoituksena saada yhtenäistä näkemystä seudun vahvuuksien hyödyntämiseen ja Polvijärven tunnetuksi tekemiseen sekä työpaikkojen että uuden yritystoiminnan kannalta. Uudet yritykset ja työpaikat voivat tukea jo olemassa olevia yrityksiä sekä paikkakunnalla että seudullisesti.	Uusia syntyneitä yrityksiä 10 kpl. Uusia syntyy enemmän kuin niitä lakkaa.
<b>Uusia työpaikkoja Polvijärvelle</b>	Uusien työpaikkojen luomista autetaan Business Joensuu Oy:ltä ostettavalla monipuolisella yritysneuvonnalla, järjestämällä ja tarvittaessa rakentamalla toimitiloja yrityksille sekä varaamalla riittävästi kunnallistekniikalla varustettuja yritystoiminnan alueita.	Uusia syntyneitä työpaikkoja 15 kpl.

<b>Aktiivinen toiminta ja vuoropuhelu paikallisten yritysten kanssa</b>	Polvijärven kunta toimii aktiivisesti yritysten kanssa. Business Joensuun antama yritysneuvonta on tärkeässä roolissa, mutta yrityskäynneille osallistuvat yritysneuvojan lisäksi tarpeen mukaan myös kunnanjohtaja, maaseutuasiamies sekä Polvijärven Yrityspalvelu Oy:n toimitusjohtajana toimiva tekninen johtaja.	Järjestettyjä yhteisiä tapaamisia on yrittäjien ja yrittäjäksi aikovien kanssa.
<b>Hankerahoituksen hyödyntäminen kylien ja yritystoiminnan kehittämisessä</b>	EU-rahoitteisia maaseutuelinkeinojen kehittämishankkeita toteutetaan seudullisen maaseututoimen kautta, jossa isäntäkuntana toimii Liperin kunta. Leader-rahoitusta hyödynnetään mm. kylien ja maaseudun yritystoiminnan kehittämisessä. Muita EU-hankkeita toteutetaan Business Joensuun kautta seudullisena, maakunnallisena ja kansainvälisenä yhteistyönä. Kunnat tekevät tiivistä yhteistyötä hankkeiden valmistelussa.	Hankerahoitusta hyödynnetty vuoden aikana erilaisissa hankkeissa.

Kunnan talousarvioon vuodelle 2025 on varattu elinkeinojen kehittämismäärärahaa mm. maatilatalouden kehittämiseen sekä pienyritysavustuksiin.

#### 4.6.1 Polvijärven kunnan vuoden 2025 elinkeinojen kehittämismäärärahan käyttöperusteet

	<b>Määräraha (euroa)</b>
<b>Maatilatalouden kehittäminen</b>	<b>5 000</b>
Maatilatalouden kehittämisrahasta voidaan harkinnan mukaan myöntää kunnanjohtajan päätöksellä avustusta mm. yleishyödyllisille yhteisöille tai yksityishenkilöille esim. kaikille avoimien tapahtumien järjestämiseen yhteensä enintään 2 000 euroa.	
<b>Joensuun seudun elinkeino yhteistyö (Business Joensuu)</b>	<b>112 000</b>
<b>Osallistuminen Joensuun seudun Leader -ohjelman toteuttamiseen</b>	<b>12 131</b>
<b>Pienyritysavustukset</b>	<b>5 000</b>
<b>Kunta- ja tonttimarkkinointi</b>	<b>12 000</b>
<b>Polvijärvi-päivät</b>	<b>12 000</b>
<b>Kunnan tapahtumien sisäiset kustannukset</b>	<b>8 000</b>
<b>Messut</b>	<b>2 000</b>
<b>Maakuntapäivä</b>	<b><u>katettava saatavalla avustuksella</u></b>
	<b>Yhteensä: 168 131</b>

Kunnanhallitus antaa tarkemmat ohjeet maatilatalouden kehittämismäärärahan ja pienyritysavustusten myöntämisperusteista.

## 4.7 Hyvinvointipalvelut

Vastuullinen palvelualueen johtaja: Hyvinvointijohtaja

Hyvinvointipalvelut tuottavat kuntalaisten hyvinvointia edistäviä ja monipuolisia varhaiskasvatus-, koulutus-, nuoriso-, liikunta-, kirjasto- ja kulttuuripalveluja sekä kotoutumisen koordinointipalveluja. Hyvinvointipalvelut ovat merkityksellisesti läsnä kuntalaisen hyvässä arjessa. Hyvinvointipalvelut mahdollistavat kuntalaisille oppimisen, sivistymisen, harrastamisen ja elinikäisen kasvun. Varhaiskasvatuksen, perusopetuksen ja vapaa-aikapalveluiden palvelut tuotetaan kunnan omana toimintana. Lukiokoulutuksessa on tehty jo useita vuosia yhteistyötä Outokummun ja Juuan lukioden kanssa ja mukaan yhteistyöhön on tullut myös Heinäveden lukio. Seudullisena ostopalveluna hankitaan kirjastopalvelut, seutuopiston kurssitarjonta, Keski-Karjalan musiikkiopiston opetus ja etsivä nuorisotyö Joensuun nuorisoverstaalta. Hyvinvointipalveluiden tehtävänä on myös kuntatasoisen hyvinvointityön koordinointi.

### Toimintaympäristön muutokset

1.8.2025 voimaan tuleva oppimisen tuen uudistus esi- ja perusopetuksessa muuttaa nyt käytössä olevan kolmiportaisen tuen järjestelmän kokonaan. Lakiesityksessä säädettäisiin tukimuotojen antamista koskevasta velvoitteesta nykyistä tarkemmin. Uudistuksessa perusopetuksen opetusryhmien muodostamista koskevia ryhmäkokosääntöjä tiukennetaan. Esityksen mukaan yhden opettajan opettamassa perusopetuksen ryhmässä saa olla enintään viisi oppilasta, jotka saavat erityisopettajan tai erityisluokanopettajan opetusta oppilaskohtaisena tukitoimena. Uudistuksen valmistelu on vielä kesken, joten sen vaikutuksia ei ole voitu ottaa huomioon talousarviossa.

Vuoden 2025 alusta voimaan tuleva kotoutumislain uudistus siirtää vastuun maahanmuuttajien kotoutumispalveluista kunnille ja edelleen työllisyysalueille sekä hyvinvointialueille. Työvoimaviranomainen järjestää työnhakijana olevien maahanmuuttajien palvelut työllisyysalueella. Tämä koskee myös työnhakijana olevia kotoutuja-asiakkaita. Kunta vastaa työvoiman ulkopuolella olevien kotoutumisen edistämisestä ja kunta voi tuottaa palveluita yhteistyössä muiden kuntien kanssa. Kunnan on laadittava kotoutumisohjelmasta asiakirja, jossa kuvataan kotoutumisen alkuvaiheen palvelut, palveluiden vastuutahot sekä palveluihin liittyvä yhteistyö muiden toimijoiden kanssa. Kunnille säädetyt uudet tehtävät rahoitetaan osana peruspalveluiden valtionosuusjärjestelmää.

Kuntatalouden heikko tilanne edellyttää Polvijärven kunnan laadukkaiden hyvinvointipalveluiden järjestämisessä kustannustehokkuutta. Hyvinvointipalveluissa talouden resursseja eniten käyttävät vastualueet, varhaiskasvatus ja peruskoulut, ovat pitkälti sitovien valtakunnallisten normien mukaista peruspalvelua kuntalaisille, joten niiden tuottamisessa taloudellinen liikkumavara on rajattua. Kustannustehokkaiden ja laadukkaiden palveluiden pitkäjänteinen kehittäminen on keskeinen vaikutuskeino kunnan talouskehitykseen. Palvelutuotantoa sopeutetaan lapsimäärän pienenemisen mukaisesti tulevina vuosina.

## Hyvinvointipalveluiden kokonaisbudjetti 2025

Vastuualue	Talousarvioehdotus 2025 netto	Talousarvio 2024 netto	Erotus	Ero%
2110 Koulutoimi/hallinto	253 730	333 062	-79 332	-23,8
2380 Varhaiskasvatus ja esiopetus	2 494 705	2 373 081	+121 624	+5,1
2210 Peruskoulut	4 414 607	4 490 030	-75 423	-1,7
2310 Lukio	494 333	474 982	+19 351	+4,1
2510 Kansalaisopisto	48 009	54 582	-6 573	-12,0
2530 Kirjasto	188 007	182 231	+5 776	+3,2
2550 Musiikkiopisto	60 188	0	+60 188	+100
2600 Vapaa-aika	281 875	279 240	+2 635	+0,9
Nettomenot yhteensä	8 235 454	8 187 208	+48 246	+0,6

Vuoden 2025 talousarvioesityksessä sisäiset erät on laskettu vuoden 2024 mukaisina. Talousarvioesitys on 25.10.2024 päivitetyn raamin mukainen.

Vuonna 2024 hallintoon kirjattu eläkevakuutusmaksujen tasausmaksu on jyvitetty vuodelle 2025 kustannuspaikoittain. Varhaiskasvatukseen esitettävän päiväkodinjohtajan viran kustannukset sisältyvät talousarvioesitykseen 1.8.2025 alkaen. Varhaiskasvatuksen Vaparilla toimiva viskariryhmän tarve näyttää jatkuvan toistaiseksi alle 3 v. lasten osuuden kasvaessa Peukaloisen päiväkodissa. Viskariryhmän toiminta on budjetoitu koko vuodelle. Vuoden 2024 talousarvioon viskariryhmän toiminta sisältyi vain syksyn toimintakaudelta.

## Hyvinvointipalveluiden investoinnit

Hyvinvointipalveluiden investoinnit ovat maltilliset. Varhaiskasvatuksessa ja perusopetuksessa varaudutaan rikkinäisten laitteiden korvaamiseen ja pieniin uudistamishankintoihin oppimisympäristöjen ajantasaistamiseksi ja lasten tukemiseksi.

Tili	Talousarvio 2025	Talousarvio 2024	Erotus	Ero%
2105 Sivistystoimen hallinto	0	8 000	-8 000	-
2103 Varhaiskasvatus ja esiopetus	12 000	20 000	-8 000	-40%
2106 Kalusteet ja oppimisympäristön kehittäminen	20 000	35 000	-15 000	-42%
2102 Vapaa-aikatoimen hankinnat	0	15 000	-15 000	-
Nettomenot yhteensä	32 000	78 000	-46 000	-59%

## Hyvinvointipalveluiden käyttömenot

### 4.7.1 Hyvinvointipalveluiden hallinto

Hyvinvointipalveluiden hallinto koostuu hallintosihteeristä, toimistosihteeristä ja hyvinvointijohtajasta. Hallinto valmistelee hyvinvointilautakunnan esityslistat, vastaa talouden hoidosta (laskutus, maksut, talouden seuranta ja raportointi), koordinoi hankkeita ja suunnittelee koulukuljetukset. Myös kunnan hyvinvointityön koordinointi, musiikkiopisto, joukkoliikenne ja maahanmuuttaja-asioiden koordinointi ovat hyvinvointipalveluiden hallinnossa.

#### Tulosalueen tavoitteet vuodelle 2025

- Kuntastrategian tavoitteena on tarjota laadukkaat peruspalvelut kuntalaisille: hallintopalveluiden tavoitteena on sujuvat hallinto- ja taloushallintopalvelut koko toimialalle ja siten mahdollistaa laadukkaiden ja kustannustehokkaiden peruspalveluiden järjestäminen.  
**Toimenpiteet:** Hallinnollisten prosessien kehittäminen sekä kustannustehokkuuden parantaminen.  
**Mittarit:** Hallintopäätösten määrä, hallinnollisten asiakirjojen laatu ja nettokustannusten kasvu vastuualueilla.
- Hyvinvoinnin näkökulman painottuminen entistä enemmän toiminnan kehittämisessä siten, että palvelut tukevat ennalta ehkäisevää toimintaa ja kuntalaisten hyvinvointia. Hyvinvointikertomus ja hyvinvointisuunnitelma ovat kunnan lakisääteisessä hyvinvointityössä laadittavia työtä ohjaavia dokumentteja. Hyvinvointikertomuksessa kuvataan hyvinvoinnin nykytilanne ja hyvinvointisuunnitelmassa ovat tavoitteet ja toimenpiteet hyvinvoinnin parantamiseksi. Ne hyväksytään kunnanvaltuustossa kerran valtuustokauden aikana ja sen toteutumista seurataan vuosittain tilinpäätöksen yhteydessä. Suunnitelma otetaan huomioon laadittaessa kunnan talousarviota ja -suunnitelmaa sekä palvelualuekohtaisia toimintasuunnitelmia.  
**Toimenpiteet:** Nykyinen suunnitelma on voimassa vuoden 2024 loppuun saakka ja sen toteutumisen raportointi. Seuraavien vuosien 2025-2028 suunnitelma tuodaan uuden valtuuston hyväksyttäväksi syksyllä 2025.  
**Mittarit:** Nykyisen hyvinvointisuunnitelman seurannan toteutuminen, uuden suunnitelman hyväksyminen valtuustossa.

#### Tulosalueen tavoitteet suunnitelmakaudelle 2026–2027

Suunnittelukauden tavoitteena on vahvistaa hallinnollista osaamista, palveluiden kustannustehokkuutta ja hyvinvointinäkökulmaa palveluiden tuottamisessa.

#### Tulosalueen henkilöstömitoitus

	2023	2024	TA 2025
<b>Toimialajohtaja -&gt; Hyvinvointijohtaja</b>	0,3	0,3	1
<b>Hallintosihteer</b>	1	1	1
<b>Toimistosihteer</b>	1	1	1

Hyvinvointipalveluiden hallintoon perustettiin hyvinvointijohtajan virka 1.8.2024 alkaen.

#### 4.7.2 Varhaiskasvatus ja esiopetus

##### Tulosalueen tavoitteet vuodelle 2025

- Kuntastrategian tavoitteena on tarjota laadukkaat peruspalvelut kuntalaisille. Vuosisuunnitelman mukaisesti varhaiskasvatuksessa ja esiopetuksessa panostetaan seuraaviin kehittämiskohteisiin: varhainen tuki, tasa-arvo ja yhdenvertaisuus, media- ja teknologiakasvatus sekä osallistaminen ja aktiivinen toimijuus.

**Toimenpiteet:** Yhteisen pedagogisen vuosikellon hyödyntäminen, oman työn reflektointityökalu, selkeät ja toimivat palaverikäytännöt, koulutukset, yksikkökohtaisten tasa-arvosuunnitelmien laatiminen, lasten ja huoltajien osallistaminen toiminnan suunnitteluun, toteutukseen ja arviointiin.

**Mittari:** Läheisyydenkehä-arvioinnit, tiimin viikoittainen pedagoginen arviointi, ryhmävasut ja lasten vasut, vuosisuunnitelman arviointi, lapsille ja huoltajille suunnatut kyselyt.

- Kuntastrategian tavoitteena on digitalisaation kehittäminen. Varhaiskasvatuksessa ja esiopetuksessa on otettu isoja askeleita kohti digitalisaatiota ja mediakasvatuksen merkitys osana laadukasta varhaiskasvatusta on tiedostettu. Varhaiskasvatukselle ja esiopetukselle on laadittu kattava mediakasvatussuunnitelma, jonka avulla mediakasvatuksen vieminen osaksi arkea mahdollistuu.

**Toimenpiteet:** Varhaiskasvatuksessa ja esiopetuksessa hyödynnetään suunnitelmallisesti mediakasvatussuunnitelmaa. Mediakasvatuksen tavoite on edistää lasten medialukutaitoa, tieto- ja viestintäteknologista osaamista sekä median käyttötaitoja. Polvijärven varhaiskasvatuksen ja esiopetuksen mediakasvatus pohjautuu elämykselliseen, kokemukselliseen ja leikilliseen oppimiseen. Henkilöstöä rohkaistaan ja koulutetaan erilaisten digilaitteiden käyttöön. Henkilöstö hyödyntää heille luotua materiaalipankkia, joka sisältää paljon erilaisia ideoita ja vinkkejä mediakasvatuksen toteuttamista tukemaan. Kynnys ottaa erilaiset digilaitteet ja media osaksi varhaiskasvatuksen arkea tehdään jatkossakin mahdollisimman matalaksi.

**Mittari:** Henkilöstölle ja huoltajille suunnatut säännölliset kyselyt mediakasvatukseen liittyen, palaute Pedanet sivuista, Teamsin lisääntynyt käyttö (sähköpostin määrän väheneminen)

- Kuntastrategian tavoitteena on ammattimainen viestintä, johon meistä jokainen vastuullisesti osallistuu. Tietojen ja taitojen jakaminen on tärkeässä osassa laadukkaan varhaiskasvatuksen ja esiopetuksen toteuttamisessa ja kehittämisessä.

**Toimenpiteet:** Tiivis yhteistyö yksiköiden välillä, seudullinen yhteistyö, varhaiskasvatuksen ja esiopetuksen suunnitelmien, toiminnan ja arviointien näkyväksi tekeminen. Digitaalisen laadunarviointijärjestelmä Valssin mahdollinen käyttöönotto haetun avustuksen tuella. Pedanet-sivujen päivitys kuntalaisille saavutettavuuden näkökulmasta sekä sivujen selkeyttäminen ja ajankohtaistaminen.

**Mittari:** Työntekijöille ja huoltajille suunnatut kyselyt, vasukeskustelut, esihenkilöarviointi, kehityskeskustelut.

##### Tulosalueen tavoitteet suunnitelmakaudelle 2026–2027

Suunnittelukauden tavoitteena on vahvistaa henkilöstön ammatillista osaamista ja toimintamalleja, jotta lapsen oikeus saada yleistä, tehostettua tai erityistä tukea toteutuvat. Vahvistetaan tasa-arvoista ja yhdenvertaista toimintakulttuuria inklusiivisten periaatteiden mukaisesti. Esiopetuksessa pedagogisen tuen ja opiskelijahuollon käytänteet vahvistuvat. Lisäksi tavoitteena on monialaisen yhteistyön eri toimintamallien kehittäminen lapsen edun mukaisesti. Varhaiskasvatuksen sosionomin tehtävää ja osaamista tulee syventää varhaiskasvatuksen arjessa. Lapsiennusteen mukaan lapsimäärä on laskeva, mutta huomioitavaa on se, että alle 3-vuotiaiden määrä varhaiskasvatuksessa on nousussa. Useammassa ryhmässä on alle 3-vuotiaita lapsia, jolloin lapsiryhmän lukumäärä laskee suhdelukujen vuoksi. Lisäksi lasten yksilölliset tuentarpeet ovat lisääntyneet.

## Tulosalueen tunnusluvut ennuste vuosi 2025

Yksiköt	Lapsimäärä kevät	Lapsimäärä syksy	Työntekijät kevät	Työntekijät syksy
Päiväkoti Peukaloinen	49	40	VEO 2 (hanke) VO 3 VS 2 VL 6 AV 1	VEO 1 VO 3 VS 2 VL 6 AV 0
Sotkuman Päiväkoti	55	50	VEO 1 VO 4,5 VS 1 VL 8 AV 2	VEO 1 VO 4,5 VS 2 VL 7 AV 1
Perhepäivähoito	4	4	PPH 1	PHH 1
Vaparin esiopetus+viskari	20+16	17+23	VO 3 VL 5 AV 0	VO 4 VL 4 AV 0
Sotkuman esiopetus	14	9	VO 2 VL 1	VO 1 VL 1
<b>Yhteensä:</b>	<b>158</b>	<b>143</b>	<b>42,5</b>	<b>38,5</b>
varhaiskasvatuspäällikkö			1	1
varhaiskasvatuksen ap.j.			0,5	
varhaiskasvatuksen palvelusihteeri			0,2	

Henkilöstön sijoittuminen syksyille 2025 tarkentuu lapsiryhmien koontien jälkeen ja henkilöstön vapaiden (perhevapaat, vuorotteluvapaat yms.) vahvistuttua. Osa henkilöstöstä tekee 40-80 %:sta työaikaa, joka on huomioitava henkilöstön määrässä ja sijoittumisessa. Yksi varhaiskasvatuksenopettaja tekee kevään ajan hankerahoituksella varhaiskasvatuksen erityisopettajan tehtävää. Lasten laajat tuentarpeet vaativat henkilöstöresurssia ryhmiin. Lisäksi vaparin tiloissa toimiva viskariryhmä huolehtii osittain ruoka- ja siisteystehtävistä, mikä on huomioitava henkilöstöresurssissa. Varhaiskasvatuksen henkilöstöresurssia hyödynnetään myös koululaisten aamu- ja iltapäivätoiminnassa.

**Vakituinen henkilöstö (36):**

Varhaiskasvatuspäällikkö 1  
 (VEO) Varhaiskasvatuksen erityisopettaja 2  
 (VO) Varhaiskasvatuksen opettaja 14 (6 EO)  
 (VS) Varhaiskasvatuksen sosionomi 4  
 (VL) Varhaiskasvatuksen lastenhoitaja 13  
 (PPH) Perhepäivähoitaja 1  
 (AV) Päiväkotiapulainen 1

## Rekryointitarpeet vuonna 2025

Vakituisesti täytettävä virka (1) ja toimet (2):

Päiväkodin johtajan virka 1.8.2025. Kelpoisuusvaatimuksena päiväkodin toiminnasta vastaavan johtajan tehtävään on kelpoisuus 26 tai 27 §:ssä tarkoitettuun varhaiskasvatuksen opettajan tai sosionomin tehtävään ja vähintään kasvatustieteen maisterin tutkinto sekä riittävä johtamistaito. Kunnan vakituisista työntekijöistä ei kelpoisuusehtoja täyttäviä tällä hetkellä löydy. Mikäli virkaa ei saada täytettyä kelpoisella hakijalla, voidaan se täyttää vuodeksi kerrallaan ei-kelpoisella henkilöllä.

Kaksi varhaiskasvatuksen lastenhoitajan toimea (2). Pysyvä tarve ollut jo pidemmän aikaa. Tarve täytetty määräaikaisilla työsuhteilla.

### 4.7.3 Perusopetus

#### Tulosalueen tavoitteet vuodelle 2025

Lukuvuoden tavoitteiden mukaisesti

- Polvijärven kunnan hyvinvointisuunnitelman yhdeksi peruspilariksi on nostettu **toimiva arki**. Toimiva arki koulussa tarkoittaa hyvin sujuvaa koulupäivää ja ennen kaikkea oppimisen mahdollistavaa kouluarkea. Syksyllä 2025 valtakunnallisesti sidotaan opetussuunnitelmaan lisätunteja alkuopetuksessa äidinkieleen ja matematiikkaan kolme tuntia. Polvijärvellä tämä tuo yhden lisätunnin tarpeen, koska jo tähän saakka alkuopetuksessa on ollut kaksi lisätuntia yli valtakunnallisen opetussuunnitelman. Oppiainekohtainen jako on vain laitettava Polvijärvellä uusiksi. Valtakunnallisen painopisteen mukaisesti vuonna 2025 keskitymme erityisesti lukemisen, kirjoittamisen, laskemisen ja vieraiden kielten perustaitojen vahvistamiseen kaikilla luokka-asteilla. Hyvään oppimiseen liittyy myös oppilaiden tunne- ja vuorovaikutustaitojen tukeminen yhteisössä elämisen taitojen vahvistamiseksi. Lisäksi oikea-aikaisen ja vaikuttavan pedagogisen tuen varmistaminen tarpeiltaan erilaisille oppilaille. Perusopetuksessa pedagoginen tuki ja siihen liittyvät vaatimukset uudistuvat 1.8.2025. Tähän on valmistauduttava koko vuoden ajan.

**Toimenpiteet:** Painotus lukemisen, kirjoittamisen, laskemisen ja kielten perustaitojen harjoitteluun kaikilla luokka-asteilla. Tunnetaitojen opettamisen materiaalin koostaminen selkeästi kaikkien opettajien käyttöön. Pedagogisen tuen uudistus seudullisena yhteistyönä ja kuntakohtaisena hienosäätönä.

**Mittari:** Perustaitojen arviointi osana aineiden arviointia: saammeko vahvistettua perustaitoja, jos fokusoimme niihin tavoitteellisesti. Tunnetaitojen materiaali vuosiluokille 1-9 helppokäyttöisesti saatavilla. Pedagogisen tuen ohjeistus selkeänä elokuussa 2025.

- Kuntastrategian tavoitteena on tarjota **laadukkaat peruspalvelut** kuntalaisille. Perusopetuksen piirissä on noin 350 lasta ja peruskoulu on monelle perheelle tärkeä peruspalvelu. Siun soten läntisellä hyvinvointialueella sovittiin, että lukuvuonna 2024-2025 tavoitteellisesti noudatetaan oppilashuollon vuosikelloa, johon kehittämisteemat on valittu kunkin kunnan kouluterveyskyselyn tuloksista. Polvijärven koulussa teemat ovat:
  - Ryhmytyminen ja kohtaaminen
  - Ehkäisevä päihdetyö mukaan lukien digiriippuvuuden ehkäisy
  - Terveelliset elämäntavat: uni, liikunta ja ravinto
  - Osallisuus ja kiinnittyminen

**Toimenpiteet:** Syksyllä 2024 käyttöön otettujen kännykän käytön rajoitusten seuraaminen ja vaihtoehtoisten toimintojen kehittäminen yhdessä oppilaskunnan kanssa. Oppilashuollon teemat esillä vahvasti: koko henkilökunta ja oppilashuolto sitoutuu tavoitteeseen henkilökohtaisilla lupauksilla pitää teemaa esillä sovitun vuosikellon mukaan.

**Mittarit:** Hyvinvointiprofiilin tulokset lukuvuosittain. Kouluterveyskyselyn tulosten seuranta pitkällä aikavälillä. Lukuvuoden arviointiraportti, jossa oppilaiden, henkilökunnan ja huoltajien palaute.

- Polvijärven kunnan hyvinvointisuunnitelman tavoitteena on tukea kuntalaisia saamaan **liikunnasta ja luonnosta kestävyttä**. Polvijärven koulu on saanut hankerahoitusta Aluehallintovirastolta Liikkuva koulu toimintaan. Uusi

hanke on aloitettu syksyllä 2024. Tavoitteena saada liikuntavälitunnit pyörimään aktiivisesti kaikissa yksiköissä. Hankkeeseen kuuluu myös Move-testien tulosten perusteella eniten tukea liikuntaan tarvitsevien lasten henkilökohtainen aktivointi ja ohjaus liikuntaan. Polvijärven koulun monialaisten opintojen teema lukuvuonna 2024-2025 on vesi ja tämä mahdollistaa perehtymisen niin lähiluontoon kuin globaaleihin ympäristökysymyksiin veden näkökulmasta.

**Toimenpiteet:** Liikkuva koulu – hankkeen tavoitteiden mukaisesti liikuntamahdollisuuksien monipuolistaminen koulun arjessa sekä erityisesti liikkumattomien aktivoiminen Move-tulosten pohjalta. Toiminnalliseen oppimiseen innostaminen. Monialaisten opintojen Vesi-teemaan kytketään luonto-teema vahvasti ja organisoidaan 1-9-luokille yhteiset luontoretket keväällä 2025.

**Mittari:** Move-mittausten tulokset. Liikkuva koulu hankkeen tulokset. Lukuvuoden arviointiraportti, jossa arviointi liikkumisen ja monialaisten opintojen näkökulmasta.

### Tulosalueen tavoitteet suunnitelmakaudelle 2026–2027

Perusopetuksessa oppilaiden määrä vähenee suunnittelukauden aikana. Lukuvuodesta 2024-2025 määrä vähenee noin kolmellakymmenellä oppilaalla lukuvuoteen 2027-2028 mennessä. Sotkuman yksikön koko pysyy varsin vakaana pitkälle tuleviin vuosiin.

Suunnitteluun avoimia kysymyksiä jättää valmisteilla oleva perusopetuksen tuen uudistus, joka näillä näkymin astuu voimaan 1.8.2025. Tuen uudistus voi vaikuttaa opetusryhmien määrään ja se tulee varmasti vaikuttamaan myös erityisopetuksen pienryhmiin siten, että Polvijärven koulussa on jatkossakin erityisopetuksen pienryhmät. Voi olla, että nykyisestä kotiluokkamallista integraatioluokassa joudutaan uudistuksen myötä luopumaan.

Pedagogisen tuen ja myös koulunkäynninohjaajien tarve on aina riippuvainen siitä, millainen on oppilaiden tuen tarve kyseisenä lukuvuonna. Mikäli on useita haastavasti ja aggressiivisesti käyttäytyviä lapsia tai nuoria, niin se edellyttää kuntatyönantajalta riittävää resursointia, jotta pystytään varmistamaan työntekijöille työsuojelullisesti turvallinen työympäristö ja kaikille oppilaille turvallinen oppimisympäristö. Tämä ei onnistu ilman asiantuntevaa henkilöstöresurssia.

Perusopetukseen tulevat lisätunnit nostavat kustannuspainetta Polvijärvellä vain yhden vuosiviikkotunnin verran, koska meillä on tällä hetkellä jo alkuopetuksessa 2 vuosiviikkotuntia yli vaaditun tuntimäärän. Yhden vuosiviikkotunnin lisäyksen aiheuttaman kustannuspaine kolmansille luokille riippuu siitä, kuinka monta kolmosluokkaa meillä on. Vähintään kaksi on joka lukuvuosi, yksi Sotkumassa ja yksi kirkonkylällä. Kuntakohtainen lisäresurssi on säilytettävä kahdeksannella vuosiluokalla. Mikäli toteutetaan nykyisellä XPOL- tunnilla, niin se nostaa kustannuksia kahden vuosiviikkotunnin verran. Mikäli ylimääräinen tunti sijoitettaisiin valinnaisaineisiin, niin se nostaa kustannuksia enemmän, koska valinnaisaineryhmiä syntyy yleensä vähintäänkin kolme per vuosiluokka. On kuitenkin järkevää säilyttää tuo yksi vuosiviikkotunti kasilla paikallisesti, koska muuten kustannuksia nostaisi ylimääräiset kuljetuskustannukset tunnin välein, eikä Sotkuman suunta pääsisi siltikään kotiin.

Polvijärven perusopetukseen on saatu tasa-arvo hankerahoitusta tuleville lukuvuosille. Tämä tulee käyttää järkevästi jakoryhmiin, jotta mahdollisimman oikeudenmukaisesti eri luokka-asteille toteutuu tasa-arvon huomioiminen. Lisäksi rahoitusta voi hyödyntää määräaikaisten koulunkäynninohjaajien palkkaamiseen.

## Tulosalueen tunnusluvut ennuste vuosi 2025

## Kevät 2025

	Oppilasmäärä	Eri aineiden VVT	Erityisopetus VVT	Ohjaajat
1-6 Sotkuma	57	105+6 hanke	23	1 +1 hanke
1-6 kylä	167	227+22 hanke	64	4+1 hanke
7-9	128	200+16 hanke	58	1+1 rahoitus 1 hanke
yhteiset OVTES		31,6		
<b>YHTEENSÄ</b>	352	607,6	145	

## Syksy 2025 ennuste

	Oppilasmäärä	Eri aineiden VVT ennuste	Erityisopetus VVT ennuste	Ohjaajat
1-6 Sotkuma	64	115	20	1+1 hanke
1-6 kylä	160	229	68	4+1 hanke
7-9	122	210	60	1+2 hanke
yhteiset OVTES		31,6		
<b>YHTEENSÄ</b>	346	584,6	148	

	2022	2023	kevät 2024	syksy 2024	TA kevät 2025	TA syksy 2025
Rehtori	0,6	0,6	0,6	0,7	0,7	0,7
Apulaisrehtori	1	1	1	1	1	1
Koulunjohtaja KK	0,3	0,3	0,3	0!	0	0
Koulunjohtaja SOT	0,18	0,18	0,18	0,18	0,18	0,18
Luokanopettaja KK	7,7	7,7	7,7	8	8	7
Luokanopettaja SOT	3,82	3,82	3,82	3,82	3,82	3,82
Luokanopetuksen tuntiohjaaja KK	0	0	2	2	2	2
Luokanopetuksen tuntiohjaaja SOT		1	0,17	0	0	0
Luokanopetuksen tuntiohjaaja KK määräaik.		1,5	1	0	0	0
Erityisopettaja KK 1-6	2	2	3,5	3	3	4
Erityisopettaja SOT	1,1	1	1	1	1	1
Erityisopettaja KK 1-6 määräaik.	3	2	1	1	1	0
Erityisopettaja KK 7-9	2	2,5	2,5	2!	2	2
Erityisopettaja KK 7-9 määräaik.	0,5	0,375	0	0	0	0
Lehtori 1-6	1	1	1	1	1	1
Lehtori 7-9	4	3,5	2	2	2	2
Lehtori LU-PO	2	1,5	1	1	1	1
Lehtori PO-LU	4	4	4	4	4	3
Tuntiohjaaja LU-PO	1	2,5	2!	2!	2	3
Tuntiohjaaja PO-LU	4	4,5	4!	3	3	3
Tuntiohjaaja PO	1	1	1	1	1	1
Koulunkäynninohjaaja KK 1-6	3	4	4	4	4	5
Koulunkäynninohjaaja SOT	1	1	1	1	1	1
Koulukäynninohjaaja KK 1-6 määräaik	3	3,5*osa hankkeella	4* osa hanke 0,5 (PT)	1 hanke	1 hanke	0
Koulunkäynninohjaaja SOT määräaik	0,85	0,85	1 (PT)	1 hanke	1 hanke	1 hanke
Koulunkäynninohjaaja KK7-9	2	2	1	1	1	1
Koulunkäynninohjaaja KK7-9 määräaik	0,85	0,5	1(rahoitus) 0,5 PT	1(rahoitus)+1 PT	1 (rahoitus, hanke+1 hanke)	2 hanke

Kouluvalmentaja-koulunuorisotyöntekijä	0,5	0,75	1 hanke	1 hanke	1 hankkeet	1 jos hanke
Kerhokoordinaattori Mie harrastan	0,2	0,2	0,2	0,2	0,2	0,2

### Rekryointitarpeet vuodelle 2025

Vakinaiset tehtävät:

Polvijärven lukion ja perusopetuksen uskonnon, psykologian ja filosofian vakinaiseen tuntiopettajan tehtävään valittiin henkilö keväällä 2023, mutta henkilö valitsi saman tehtävän omasta kunnastaan, eikä ottanut tuntiopettajan virkaa vastaan. Keväällä 2024 ei vakinaista rekryointia pystytty toteuttamaan ajoissa, koska kunnassa oli henkilöstön YT-menettelyt. Keväällä 2025 arvioitava osana muita henkilöstöratkaisuja viran täyttäminen.

Polvijärven perusopetuksen ja lukion englannin ja ruotsin kielen lehtoraattia on hoidettu määräaikaaisesti kolme edellistä lukuvuotta. Virka piti avata keväällä 2024, mutta YT-menettelyiden pitkittyminen esti viran laittamisen auki riittävän ajoissa hyvää rekryointiprosessia ajatellen. Keväällä 2025 on syytä toteuttaa vakinainen rekryointi, vaikka muita henkilöstön vähennystarpeita olisi.

Polvijärven koulun erityisluokanopettaja valittiin apulaisrehtorin virkaan kesällä 2024. Keväällä 2025 erityisluokanopettajan virka on täytettävä. Tuen uudistukseen vastaaminen edellyttää pienryhmämuotoisen erityisopetuksen säilyttämistä Polvijärven koulussa.

Talousarvion lopullisista henkilöstörahoitukseen varatusta summasta riippuen voi olla tarve sopeuttaa henkilöstöä enemmänkin. Kokonaistarkastelussa on huomioitava mahdolliset eläköitymiset sekä tulevaisuuden koulujärjestelyt, millä tavoin varmistetaan, että löytyy mahdollisimman monipuolisella osaamisella varustettua henkilökuntaa tulevaisuudessa. Lisäksi vielä valmistelussa olevan pedagogisen tuen lakimuutosten tarpeet tulee huomioida kestäväällä tavalla.

Määräaikaiset tehtävät:

Koulunkäynninohjaajia tullaan tarvitsemaan myös lukuvuonna 2025-2026: tarvittava määrä riippuu siitä, palaako yksi vakinainen koulunkäynninohjaaja tehtäväänsä. Samoin vaikuttaa tukea tarvitsevien oppilaiden määrä, mikäli tapahtuu paikkakunnalta muuttoa tai oppilaiden sijoittumista muiden opetusjärjestelyiden pariin. Myös valmistelussa olevan pedagogisen tuen lakimuutosten vaatimukset ohjaajien tarpeelle täytyy arvioida huolellisesti.

Kouluvalmentaja: Polvijärven koululla on kouluvalmentaja SKY-hankkeen tuella ja vuonna 2024 oppilashuollon hankkeen sekä koulunuorisotyöntekijä-hankkeen tuella heinäkuun loppuun 2025. Lakimuutos 1.8.2023 edellyttää koulussa puututaan suunnitelmallisesti oppilaiden poissaoloihin ja pyritään vähentämään niitä. SKY-pilottihanke on osoittanut, että kouluvalmentajan työllä on vaikuttavuutta sekä poissaoloihin että kiusaamisen ennaltaehkäisyyn. Kouluvalmentaja-koulunuorisotyöntekijä yhdistelmätehtävä on ollut tärkeässä roolissa: opetuksesta vapaana henkilönä pystyy vastaamaan akuutteihin tarpeisiin kohdata oppilas yksilöllisesti. Myös yhteisöllinen oppilashuoltotyö toteutuu tässä tehtävässä päivittäin.

#### 4.7.4 Lukio

##### Tulosalueen tavoitteet vuodelle 2025

- Polvijärven kunnan hyvinvointisuunnitelman tavoitteena on **tukea yhteisestä tekemistä ja edistää sitä kautta kulttuurista osallisuutta**. Polvijärven lukio täyttää 50 vuotta syksyllä 2024. Pieni yksikkö tekee vahvaa yhteistyötä Juuan, Heinäveden ja Outokummun lukioiden kanssa. Keskeisenä tavoitteena yhteistyön kehittämisessä opetusyhteistyön lisäksi on vahvistaa opiskelijoiden yhteistyötä eri lukioiden välillä ja sitä kautta vahvistaa lukiolaisten osallisuutta lukiotyön kehittämiseen.

**Toimenpiteet:** Vahvistetaan opiskelijakuntien yhteistyötä yhteisissä työpäivissä ja tapahtumissa. Vaihdetaan aktiivisesti ideoita opiskelijoiden ja henkilökunnan kesken lukion kehittämisessä.

**Mittarit:** Lukioiden yhteistyön ja oman lukion aktiviteettien ja arjen toimintojen määrä ja laatu.

- Kuntastrategian tavoitteena on **luovuuden ja yrittäjyyden tukeminen**. Polvijärven lukiossa on tavoitteena, että nuorten luovuutta ja toimijuutta elämässä vahvistetaan. Kannustetaan luoviin ratkaisuihin ja itsenäiseen toteutukseen. Opitaan yhdessä tekoälyn ja muiden digitaalisten apuvälineiden hyödyntämistä luovassa työssä eettisesti kestäväällä tavalla. Jatketaan vuoden 2024 aikana aktivoitua kansainvälistä toimintaa.

**Toimenpiteet:** Arjen luovuuden ja työteliäisyyden tukeminen, jos saa tuotettua omaa materiaalia, niin siitä on helpompi hioa timanttia. Kansainvälisen yhteistyön jatkaminen erityisesti Saksaan ja Espanjaan.

**Mittarit:** Lukuvuoden arvioinnissa arvioidaan arjen luovia toteutuksia. Kansainvälisten vaihtojen ja liikkuvuuksien määrä.

- Kuntastrategian tavoitteena on **tarjota laadukkaat peruspalvelut kuntalaisille**. Lukiokoulutuksen taso on perinteisesti ollut Polvijärvellä korkea: ammattitaitoinen ja asiansa osaava henkilökunta sekä pienet opetusryhmät, joissa opiskelijat pääsevät osalliseksi myös toistensa osaamisesta ja pystyvät myös tukemaan toistensa opinnoissa edistymistä. Vuoden 2025 lukiokoulutuksessa astuu voimaan uudet pedagogisen tuen ohjeistukset. Tähän on varauduttu neljän lukion yhteistyössä, tavoitteena vastata uudistettuihin vaatimuksiin olemassa olevilla resursseilla.

**Toimenpiteet:** Panostus laadukkaaseen lukiokoulutukseen lukion arjessa yhdistettynä lukiolaisten hyvinvoinnin tukemiseen. Pedagogisen tuen uusien käytäntöjen haltuunotto neljän lukion yhteistyönä.

**Mittarit:** Kouluterveyskyselyjen tulosvertailu, ylioppilaskirjoitusten tulokset, jatko-opintoihin pääseminen sekä pedagogisen tuen selkeät ohjeistukset 1.8.2025.

##### Lukion henkilöstö

	2022	2023	kevät 2024	syksy 2024	TA kevät 2025	TA syksy 2025
<b>Rehtori</b>	0,2	0,2	0,2	0,3	0,3	0,3
<b>Lehtori</b>	1	1	1	1	1	1
<b>Sivutoiminen tuntiopettaja</b>	0	0	1	1	1	2

##### Tulosalueen tavoitteet suunnitelmakaudelle 2026–2027

Lukiokoulutus on Polvijärvellä mielletty osaksi laadukasta peruspalvelua perusopetuksen ja varhaiskasvatuksen rinnalla. Tavoitteena on säilyttää lukiokoulutuksen laatu myös tulevaisuudessa. Laadukas lukiokoulutus edellyttää ammattitaitoista opettajakuntaa ja opiskelijoiden valinnan mahdollisuuksien toteuttamista. Tiivis yhteistyö Heinäveden, Juuan ja Outokummun lukioiden kanssa on välttämätöntä tulevaisuudessakin. Toisen asteen rahoitusjärjestelmän uudistusta on seurattava tiiviisti ja arvioitava uudistuksen vaikutusta toisen asteen koulutukseen järjestämiseen.



## Toimenpiteet ja mittarit

### Liikuntapalvelut

Laadukkaiden sekä ulko- että sisäliikuntatilojen tehokas käyttöaste. Peruskorjatun Kirkonkylän urheilukentän käyttöasteen innoittaminen ja aktivoiminen kaiken oloiseen liikkumiseen.

Vapaa-aikatalon tilojen perittävien korvausten laatiminen ja ohjeistus.

Esteettömän liikuntatilan suunnittelun ja organisoinnin jatkaminen Turvalan toimintakeskuksen tiloihin.

Vapaa-aikatalon kuntosalin maksullisuuden vaikutukset käyttöasteeseen.

Liikuntapalvelujen kehittäminen hankehakujen innoittamana (Suomi Liikkeelle –hankehaku ja Liikunnallisen Elämäntavan paikalliset kehittämisavustukset -hankehaku).

Maksuton liikuntaneuvonnan palvelu yhteistyössä Outokummun kaupungin kanssa. Liikuntaneuvojan vastaanotto on Polvijärvellä kaksi kertaa viikossa.

Aktivoimme hyvinvointia parantavaa terveysliikuntaa säilyttämällä ikäihmisten matalankynnyksen liikuntaryhmät ja lisäämällä työikäisten matalankynnyksen liikuntaryhmiä.

Huomioimme erityisesti kuntamme ikääntyvän väestörakenteen ja järjestämme mahdollisuuksien mukaan myös toimintakykyä ylläpitävää voima- ja tasapainoliikuntaa muiden matalankynnyksen liikuntaryhmien lisäksi.

Vahva yhteistyö paikallisten urheiluseurojen, järjestöjen yhdistysten, kylätoimikuntien, koulujen, seurakunnan, Pohjois-Karjalan Liikunnan, Pohjois-Karjalan Kansanterveydenkeskuksen, Joensuun seudun kansalaisopiston, Ikäinstituutin, Liikkuva-aikuinen toiminnan ja naapurikuntien kanssa.

Olemme vahvasti mukana P-K:n liikuntaviranhaltijoiden työryhmässä, johon kuuluvat: P-K:n kuntien liikunta- ja vapaa-ajan viranhaltijat, Hvvinvointialue/Siun sote (elintapaverkosto), Pohjois-Karjalan Liikunta, Itä-Suomen Liikuntaopisto ja Pohjois-Karjalan Kansanterveyden keskus

Jäähallin aktiivinen käyttöaste yhteistyössä Polvijärven Urheilijoiden ja muiden verkostotoimijoiden kanssa.

### Mittarit

Liikuntapaikkojen käyttöasteen ja salivuorojen määrän tilastointi.

Liikuntaryhmien osallistujamäärien tilastointi.

Liikuntaneuvonnan asiakasmäärät ja vaikuttavuusdata. Toiminnan arviointi toimintakertomuksessa.

### Kulttuuripalvelut

Kulttuuritarjontaa määrärahojen mukaisesti huomioiden koko kunnan väestörakenne. Elokvatoiminnan aktivoiminen edelleen huomioiden auditorion elokuvalisenssin käyttöasteen aktivoimisen ja tehokkaan tiedottamisen.

Olemme aktiivisesti mukana Pohjois-Karjalan Lasten kulttuuriverkostossa.

Verkostoituminen eri kulttuurituottajien kanssa: Joensuun seudun kansalaisopisto, Vaarakirjasto/Polvijärvi, paikalliset seurakunnat, yhdistykset, kylätoimikunnat, naapurikunnat ja koulut.

Polvijärven kunta on mukana Kulttuuri Itää -hankkeessa. Hanke on kolmen itäsuomalaisen maakunnan - Etelä-Savon, Pohjois-Savon ja Pohjois-Karjalan – yhteinen kehittämistehtävä, jonka tavoitteena on luoda pysyvä verkostomainen toimintamalli Itä-Suomen kuntien kulttuuripalveluiden yhteistyölle. Kulttuuri Itää -hanke on voimassa 31.12.2025 saakka.

Vakiintuneet juhlatilaisuudet: Itsenäisyysjuhla, Kaatuneitten muistopäivä ja Veteraanijuhla.

### Mittarit

Kulttuuritapahtumien määrä, sisällöt ja osallistujatilastoinnit. Toiminnan arviointi tilinpäätöskertomuksessa.

### **Nuorisopalvelut**

Nuoriso-ohjaajan ja verkostoyhteistyökumppaneiden kanssa organisoimaa tavoitteellista toimintaa, jonka suunnitteluun ja toteutukseen myös nuoret ja nuorisovaltuusto osallistuvat.

Koulun yhteyteen valmistuneiden upeiden nuorisotilojen toiminnan suunnittelu ja kehittäminen koulunuorisotyön ja muiden verkostoyhteistyökumppaneiden kanssa. Nuorisotilojen konsepti muuttuu kulttuuripainotteisemmaksi ja nuorisotiloissa tulee näkymään eri taidemuotoja.

### **Kansainvälinen nuorisotyö**

Erasmus-projektit, koulutukset ja verkostoituminen.

### **Kerhotoiminta ja vapaa-ajan aktiviteetit**

Mopo-, kortti-/lautapeli-, nikkarointi-, kotitalous- ja askartelukerho, kansainvälisen nuorisotyön kehittämistyöryhmä. Opetellaan erilaisia käytännön- ja käyttäytymisen taitoja.

Harraste- ja vapaa-ajan aktiviteetit: biljardi, videopelit, pingis, ruuanlaitto, kädentaidot ja kerhotoiminnot.

Toiminnassa huomioidaan eri vuodenaikojen sesongit ja juhlat.

Koulunuorisotyö välitunti- ja pienryhmätyöskentelyn muodossa.

Koululaisten loma-aikojen huomioiminen ja toiminnan tarjoaminen myös pienille koululaisille.

Hankehaku/AVI: Lasten ja nuorten paikalliseen harrastustoimintaan (kesän päiväleirit)

### **Ehkäisevä päihdetyö**

Ehkäisevässä päihdetyössä panostetaan nuoruusiän hyvinvointiin. Nuorten vanhempien kanssa tehtävää yhteistyötä lisätään tilannekohtaisesti. Huomioidaan myös nuorten lisääntyneet mielenterveysongelmat ja siihen liittyvä päihdeiden käyttö. Tapahtumat, verkostotyö ja koulutukset.

### **Nuorisovaltuusto**

Uusien nuorisovaltuuston jäsenien perehdyttäminen toimintaan. Osallistuminen hyvinvointialueen nuorisovaltuuston järjestämiin koulutuksiin, tapahtumiin ja tilaisuuksiin. Valitaan nuorisovaltuuston jäsenistä edustaja, joka osallistuu hyvinvointialueen nuorisovaltuustoon järjestämiin koulutuksiin, tilaisuuksiin ja tapahtumiin.

### **Verkostotyö**

MusT –verkosto (musiikki –kulttuuriverkosto/AVI), Itä-Suomen nuorisotyöntekijät, EPT, oppilashuoltoryhmä, kansainväliset verkostot, liikenneturvallisuustyöryhmä (trafi)

### **Etsivä nuorisotyö**

Etsivä nuorisotyö on ostopalveluna Joensuun nuorisoverstaalta.

### **Mittarit**

Kävijätilastointi, kyselyjen ja palautteiden analysointi. Etsivä nuorisotyöntekijä raportoi toiminnastaan erillisellä raportilla. Toiminnan arviointi tilinpäätöskertomuksessa.

### **Vanhus- ja vammaisneuvosto**

Kunnan vanhus- ja vammaisneuvosto järjestää paljon erilaista ikäihmisille suunnattua maksutonta liikunta- ja kulttuuritoimintaa, tapahtumia ja tilaisuuksia yhteistyössä hyvinvointi ja vapaa-aikapalveluiden ja eri verkostoyhteistyökumppaneiden kanssa.

Suunnittelemme ja organisoimme tapahtumia ja tilaisuuksia: Vanhusten viikko, Vie vanhus ulos -kampanja, Ikäihmisten valtakunnallinen ulkoilupäivä, Ikäihmisten terveyspäivä, Kaatumiset kuriin sekä Ulkoilusta voimaa -kampanjat.

Jatketaan bussikuljetusta Outokummun uimahallin vesijumppaan polvijärveläisten omalle vuorolle.

Laaditaan kunnanhallitukselle aloitteita ja esityksiä ikäihmisiä ja vammaisia koskevissa asiakokonaisuuksissa.

Edustus hyvinvointialueen vanhusneuvostossa ja vammaisneuvostossa.

### **Mittarit**

Asiakastilastointi, asiakaspalautteet sekä toiminnan laadun arviointi tilinpäätöskertomuksessa.

**Henkilöstö**

Vapaa-aikakoordinaattori

Nuoriso-ohjaaja

**Tulosalueen tavoitteet suunnitelmakaudelle 2026–2027**

Hyvinvointi- ja vapaa-aikapalveluiden tavoitteena on kehittää aktiivisesti liikunta-, nuoriso- ja kulttuuripalveluja ottaen huomioon kunnan väestön ikärakenteen. Haluamme edistää vapaa-ajan toimintojen harjoittamista, harrastamista ja tukea näin asukkaiden hyvinvointia sekä edistää hyvinvointia tukevien palveluiden saatavuutta ja lisätä kuntalaisten osallisuutta vapaa-ajan harrastetoiminnoissa.

Liikuntaneuvontapalvelun vakinaistaminen osaksi kunnan pysyvää hyvinvointipalvelutarjontaa yhteistyössä eri verkostoyhteistyökumppaneiden kanssa.

Esteettömän liikuntatilan aktiivinen käyttöaste.

Kehitämme vahvasti hyvinvointi- ja vapaa-aikapalveluiden toimintamme sisältöä osallistumalla tarjolla oleviin hankehakuihin.

Olemme mukana Ikäinstituutin mentoroimassa kolmen vuoden Voimaa vanhuuteen -ohjelman kehittämistyössä, johon osallistuvat hyvinvointialue sekä Pohjois-Karjalan kunnat ja järjestöt.

Nuorisotilatoiminnan kehittäminen yhteistyössä nuorisovaltuuston jäsenten ja nuorten kanssa.

Sotkuman koululla järjestettävän nuorisotyön sisällön kehittäminen ja jatkaminen kerran viikossa.

## Tulosalueen tunnusluvut tavoitteet vuosi 2025

TOIMINTO	TOTEUTUMISKERRAT	TAVOITeltu OSALLIS- TUJAMÄÄRÄ	MUITA HUOMIOITA
Kulttuuripalveluihin osallistuvat; Polvijärvi -päivät, Itsenäisyys- ja kaatuneitten muistopäivä. Muu kulttuuritoiminta (elokuvat, teatteri- ja konserttiesitykset) Lapsille ja nuorille suunnattu kulttuuritoiminta	8–12/vuosi	noin 6000-10 000	
Nuorisotilojen iltakäyttö  Sotkuman koulu	Avoinna 4pv/vko x 40 nuorta  Nuorisotyö 1pv/vko/30nuorta	Koulun tiloissa oleva nuorisotila  160 nuorta/vko	
Nuorisotapahatumat	10	1000–2500/vuosi	
Kesän päiväleirit	4 vko/vuosi	25/vko	
Uimakoulut	2 vko/vuosi	25/vko	
Kesätyöinfo  Nuorten kesätyö	8-9 luokat + lukio/kertaluonteinen tilaisuus touko-elokuu	112  50–60	
Ikäihmisille suunnatut tilaisuudet ja tapahtumat	10–20	1500–2500	
Ikäihmisten liikuntaryhmät	2 x vko/tuolijumppa 1 x vko/ vesijumppa	40–50/vko 30–50/vko	Tuolijumpat 2kpl/vapari Vesijumppa/ Outokummun uimahalli
<b>Sali- ja jäähallivuorot: Vapari, a-sali ja Sotkuman koulun sali Jäähalli</b>			
Yksityishenkilöt sulkapallo ja perhevuorot	Perhevuorot 10 /vko Sulkapallo 10/vko	<b>Perhevuoro</b> Keskimäärin 4 osallistujaa x 10 vuoroa/vko = 40/vko <b>Sulkapallo</b> 2- 4 osallistujaa x 10 vuoroa/vko = 20-40/vko	

Urheiluseurojen vuorovaraukset	30 x vko	200–300/vko	
Joensuun seudun kansalaisopisto	5 x vko jumpparyhmät kuntosali x seniorit 1/vk x työkäiset 2/vk	Noin 200/vk 48/vko (16/ kuntosaliryhmä)	
Kuntosali	yleisövuorot 7 x vko	280/vko (40/päivä)	
Kuntosalin varatut vuorot/Polvijärven Vauhti	1 x vko (kaksi ryhmää)	30/vko (15/ryhmä)	
Vertaisohjatut: Boccia (2 ryhmää), Saanko luvan ryhmä äijäsähly	4 x vko	80/vko (20/ryhmä)	
Seurakunta/nuorisotyö	1 x vko	20/vko	
<b>Jäähalli</b> yleisluisteluvuorot	7 x vko	70-105/vko (10-15/päivä)	

## 4.8 Elinympäristöpalvelut

Vastuullinen palvelualueen johtaja: Tekninen johtaja

Elinympäristöpalveluiden tehtävänä on suunnitella, rakentaa ja ylläpitää kunnallista infrastruktuuria ja kiinteistöjä, millä luodaan edellytyksiä kannattavalle ja hyvinvoivalle elinkeinoelämälle ja kuntalaisten toiminnalle sekä muiden kunnallisten palveluiden tuottamiselle.

Talousarvion laatiminen vuodelle 2025 on haasteellinen. Talousarvioesityksessä suuri muutos tuloihin on kunnan vuokra-asuntojen vuokratulojen poistuminen, sillä vuokra-asunnot siirtyvät alustavan suunnitelman mukaan 1.7.2025 Kiinteistö Oy Polvijärven vuokratiloille. Myös sotekiinteistöjen vuokrat pienenevät merkittävästi. Rakennuslupien määrät ovat romahtaneet jo vuosien 2023–2024 aikana merkittävästi ja jatkoa ei osata ennustaa. Menopuolelle lisäystä tuovat eläinlääkintähuollon ja terveystalouden sekä aiemmin omana tulosalueena olleen rakennusvalvonnan menot.

Elinympäristöpalveluiden talousarvioraami vuodelle 2025 on 408 319 €. Palvelualueen talousarvioesitys on -1 799 €.

Talousarvio on laadittu niin, että vesilaitoksen tuloihin on esitetty 10 % korotus.

### Elinympäristöpalveluiden vuosisuunnitelma 2025

Tavoitteet 2025	Toimenpiteet 2025	Mittarit
<b>Kuntastrategia</b>		
<b>Me yhdessä teemme Polvijärven</b>	Polvijärven kunnan strategiassa korostetaan yhdessä tekemistä, yhteen hiileen puhaltamista ja yhteisöllisyyttä.	Uusien ideoiden toteutus ja vuorovaikutteinen yhteistyö palvelualueiden, kuntalaisten ja järjestöjen kanssa.
<b>1) Luovuuden ja yrittäjyyden tukeminen</b>	Tarjoamme ja räätälöimme toimitiloja mahdollisuuksiemme mukaan yritystoiminnalle.	
<b>2) Laadukkaat peruspalvelut</b>	Ylläpidämme ja kehitämme tiloja ja toimintoja, joissa on turvallista ja viihtyisää elää, asua ja harrastaa.	Peruspalvelutilojen, harrastepaikkojen monipuolisuuden ylläpitäminen, ympäristön viihtyisyydestä ja turvallisuudesta huolehtiminen.
<b>3) Digitalisaatio menestystekijänä</b>	Tarjoamme monipuoliset ja laajat digitaaliset palvelumahdollisuudet kuntalaisten käyttöön.	Lupapisteen tehokkaampi käyttö. Mittarilukemat, hakemukset ja avustukset vain sähköisen asioinnin kautta.

## 5 Investointiosa vuosille 2025–2027

### 5.1 Kunnanhallitus

#### investoinnit 2025–2027

HANKE TAI KOHDE	KUST.ARVIO 1 000 euroa	2025	2026	2027	PERUSTELU
<b>Maa- ja vesialueet</b>					
Maan osto	150	50	50	50	Varaus maan hankintaan
Maan myyntitulot	-30	-10	-10	-10	Tontin myyntitulot
<b>Aineettomat oikeudet</b>					
Menot	58	58			Palkkajärjestelmän vaihdos
<b>Varautumiseen liittyvät hankinnat</b>					
Menot	10	10			Varavirtalähteet, vesisäiliöt jne.
<b>Osakkeet ja osuudet</b>					
Menot	300	100	100	100	Varaus mahdollisiin konserniyhtiöiden rahoituksiin sekä osakkeiden hankinta
<b>Ruokapalveluiden investoinnit</b>					
Menot	11	11			Varaus Sotkuman tai Peukaloisen tiskikoneen hajoamiseen
<b>Kunnanhallitus investoinnit yhteensä</b>					
Menot	<b>529</b>	<b>229</b>	<b>150</b>	<b>150</b>	
Tulot	<b>-30</b>	<b>-10</b>	<b>-10</b>	<b>-10</b>	
<b>Kunnanhallituksen investoinnit nettomenot</b>	<b>499</b>	<b>219</b>	<b>140</b>	<b>140</b>	

## 5.2 Hyvinvointipalvelut

## investoinnit 2025–2027

HANKE TAI KOHDE	KUST.ARVIIO 1 000 euroa	2025	2026	2027	PERUSTELU
<b>Varhaiskasvatus ja esiopetus</b>					
Menot	36	12	12	12	Rikkinäisten laitteiden korvausinvestoinnit
<b>Kalusteet ja oppimisympäristön kehittäminen</b>					
Menot	60	20	20	20	Pienet uudistamishankinnat oppimisympäristöjen ajantasaistamiseksi ja lasten tukemiseksi
<b>Vapaa-aikatoimen hankinnat</b>					
Menot	0	0	0	0	
<b>Hyvinvointipalvelut investoinnit yhteensä menot</b>	<b>96</b>	<b>32</b>	<b>32</b>	<b>32</b>	

### 5.3 Elinympäristöpalvelut

#### investoinnit 2025–2027

HANKE TAI KOHDE	KUST.ARVI 1 000 euroa	2025	2026	2027	PERUSTELU	VALTIONAVUSTUS 1 000 euroa
Kiinteistöjen korjaukset ja huolto	200	100	50	50	Kiinteistöjen ylläpitoremontteja ja huoltoja.	
Kiinteistöjen pienet korjaukset	60	20	20	20	Määräraha on vuosikunnossapidon lisäksi tehtäviin ennalta arvaamattomiin töihin.	
Vesiliittymien rakentaminen	12	4	4	4		
Viemäri liittymien rakentaminen	12	4	4	4		
Vesijohtoverkoston saneeraus	30	10	10	10		
Viemäriverkoston saneeraus	30	10	10	10	Verkoston korjausta vuotovesien vähentämiseksi.	
Kuhasalon siirtoviemäri-investoinnit	140	70	70		Joensuun Veden ylläpitoremontit siirtoviemärissä Kuhasalossa. Polvijärven osuudet remonttikuluista.	
Siirtoviemäri remontit	28	28				
Irtaimistohankinnat	60	20	20	20	Teknisen toimen irtaimistohankinnat. Yhdistelmäkoneet siivouspuolelle (2-3 kpl).	
Siirtoviemäriin pumppaamuhuollot	60	60				
Yleisten alueiden ja teiden kunnossapito	150	50	50	50		
Vesimittareiden ja sulkujen uusiminen	40	20	20			
Kiinteistövalvomon päivitys	60	20	20	20	Toiminta on kaksisuuntaista, tällä saadaan huomattavat kustannussäästöt vuosittain.	
Urheilukentän huolto- ja varastorakennukset sekä katsomorakenteet	360	160	100	100		
<b>Yhteensä</b>	<b>1 242</b>	<b>576</b>	<b>378</b>	<b>288</b>		

<b>Elinympäristöpalvelut investoinnit yhteensä</b>						
<b>Menot</b>	<b>1 242</b>	<b>576</b>	<b>378</b>	<b>288</b>		
<b>Tulot</b>						
<b>Netto</b>	<b>1 242</b>	<b>576</b>	<b>378</b>	<b>288</b>		
<b>Kunta investoinnit yhteensä</b>						
<b>Menot</b>	<b>1 867</b>	<b>837</b>	<b>560</b>	<b>470</b>		
<b>Tulot</b>	<b>-30</b>	<b>-10</b>	<b>-10</b>	<b>-10</b>		
<b>Netto</b>	<b>1 837</b>	<b>827</b>	<b>550</b>	<b>460</b>		

## 6 Vesilaitoksen vuoden 2025 talousarvio

Euroa

1.1.-31.12.2025

<b>Liikevaihto</b>		<b>+148 879</b>
Valmiiden ja keskeneräisten tuotteiden varastojen lisäys (+) tai vähennys		
Valmistus omaan käyttöön		
Liiketoiminnan muut tuotot		
Materiaalit ja palvelut		
Aineet, tarvikkeet ja tavarat		
Ostot tilikauden aikana	-23 817	
Varastojen lisäys (+) tai vähennys (-)		
Palvelujen ostot	-44 765	-68 582
Henkilöstökulut		
Palkat ja palkkiot	-60 780	
Henkilösivukulut		
Eläkekulut	-10 515	
Muut henkilösivukulut	-2 067	-73 362
Poistot ja arvonalentumiset		
Suunnitelman mukaiset poistot	-176 689	-176 689
Arvonalentumiset		
Liiketoiminnan muut kulut; saat. poisto + maa-al. vuokra		-450
<b>Liikelylijäämä (-alijäämä)</b>		<b>-170 204</b>
Rahoitustuotot ja -kulut		
Korkotuotot		
Muut rahoitustuotot		
Korkokulut		
Korvaus peruspääomasta -161.533/5 %		+8 077
Muut rahoituskulut		
<b>Ylijäämä (alijäämä) ennen satunnaisia eriä</b>		<b>-162 127</b>
Satunnaiset tuotot		
Satunnaiset kulut		
<b>Ylijäämä (alijäämä) ennen varauksia</b>		
Poistoeron lisäys (-) tai vähennys (+)		
Vapaaehtoisten varausten lisäys (-) tai vähennys (+)		
<b>Tilikauden ylijäämä (alijäämä)</b>		<b>-162 127</b>

## 7 Viemärlaitoksen vuoden 2025 talousarvio

Euroa

1.1.-31.12.2025

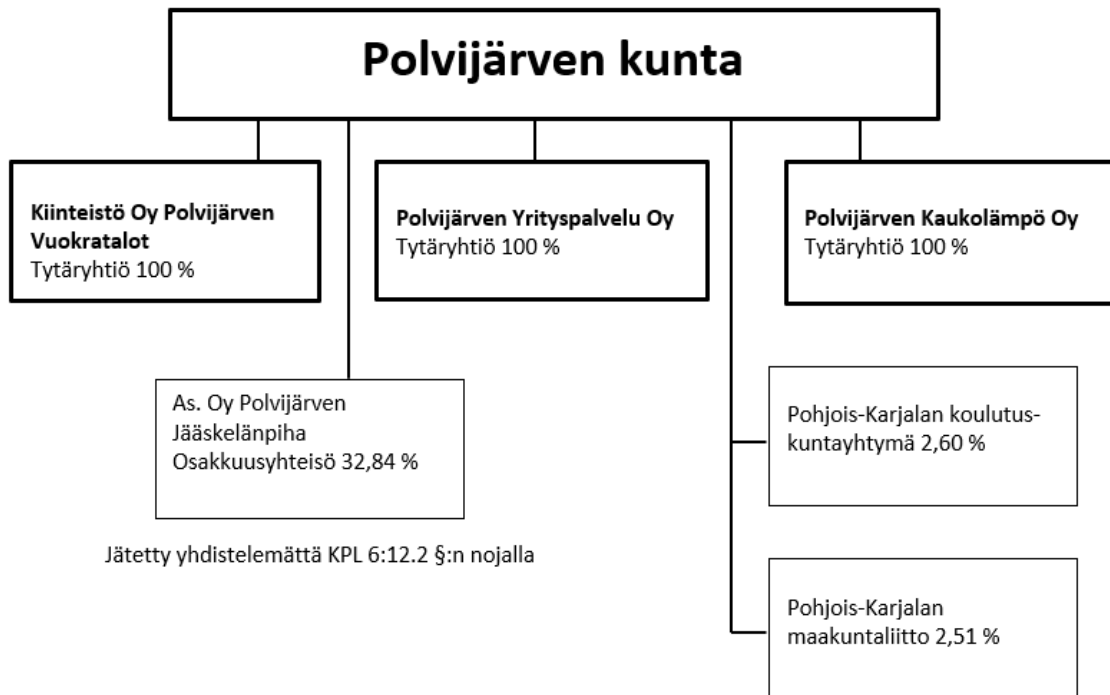
<b>Liikevaihto</b>		<b>+357 196</b>
Valmiiden ja keskeneräisten tuotteiden varastojen lisäys (+) tai vähennys		
Valmistus omaan käyttöön		
Liiketoiminnan muut tuotot		
Materiaalit ja palvelut		
Aineet, tarvikkeet ja tavarat		
Ostot tilikauden aikana	-103 260	
Varastojen lisäys (+) tai vähennys (-)		
Palvelujen ostot	-129 946	-233 206
Henkilöstökulut		
Palkat ja palkkiot	-43 307	
Henkilösivukulut		
Eläkekulut	-7 492	
Muut henkilösivukulut	-1 473	-52 272
Poistot ja arvonalentumiset		
Suunnitelman mukaiset poistot	-162 246	-162 246
Arvonalentumiset		
<b>Liikeylijäämä (-alijäämä)</b>		<b>-90 528</b>
Rahoitustuotot ja -kulut		
Korkotuotot		
Muut rahoitustuotot		
Korkokulut		0
Korvaus peruspääomasta 5.246.706/5 %		-262 335
Muut rahoituskulut		
<b>Ylijäämä (alijäämä) ennen satunnaisia eriä</b>		<b>-352 863</b>
Satunnaiset tuotot ja -kulut		
Satunnaiset tuotot		
Satunnaiset kulut		
<b>Ylijäämä (alijäämä) ennen varauksia</b>		
Poistoeron lisäys (-) tai vähennys (+)		128 141
Vapaaehtoisten varausten lisäys (-) tai vähennys (+)		
<b>Tilikauden ylijäämä (alijäämä)</b>		<b>-224 722</b>

## 8 Kuntakonsernin tavoitteet 2025

Polvijärven kuntakonserniin kuuluvat Polvijärven kunnan ohella kunnan 100 %:sti omistamat tytäryhtiöt Polvijärven yrityspalvelu Oy, Kiinteistö Oy Polvijärven Vuokratalot sekä Polvijärven Kaukolämpö Oy. Kuntastrategia sitoo myös tytäryhtiöitä.

Polvijärven kuntakonserniin kuuluvat lisäksi kuntayhtymät kunnan omistusosuuksien mukaisesti. Kuntayhtymät hoitavat kunnan tehtäviä toimialansa mukaisesti. Kunnan päätösvalta kuntayhtymässä määräytyy perussopimuksen mukaisesti. Kunnan tavoitteena on yhteistyössä muiden jäsenkuntien kanssa toimia kuntayhtymän tavoitteiden ja omistajaohjauksen mukaisesti.

### Kuntakonsernin rakenne 31.12.2024



Polvijärven kunnan tytäryhtiöt hoitavat elinkeinotoimeen, asuntotoimeen sekä lämpöliiketoimintaan liittyviä tehtäviä. Polvijärven tytäryhtiöt toteuttavat osaltaan Polvijärven kunnan kuntastrategiaa ja toiminta-ajatusta sekä valtuuston asettamia tavoitteita ja päämääriä.

Tytäryhtiöiden toimintaa ohjaa valtuuston hyväksymä konserniohje.

### 8.1 Tytäryhtiöiden yhteiset tavoitteet vuodelle 2025

- Taloutta hoidetaan pitkäjänteisesti ja tarvittaessa yhtiöt sopeuttavat toimintaansa ja tervehdyttävät talouttaan.
- Yhtiöiden toiminnan tulee olla kannattavaa. Tavoitteena tulee olla sen, että yhtiön oman toiminnan tuloilla katetaan yhtiön menot siten, että myös tulevat investoinnit pystytään hoitamaan liiketoiminnasta kertyneillä tuotoilla.
- Verorahoitusta ei käytetä yhtiöiden toiminnan rahoittamiseen.
  - Yhtiöiden pitkän tähtäimen tavoitteena tulee olla talouden tervehdyttäminen siten, että myös osingonjako kunnalle on tulevaisuudessa mahdollista.

## 8.2 Yhtiökohtaiset tavoitteet vuodelle 2025

### 8.2.1 Kiinteistö Oy Polvijärven Vuokratalot

- Tärkeimpänä tavoitteena on toteuttaa kunnan suorassa omistuksessa olevien vuokra-asuntojen siirto yhtiölle vuoden 2025 aikana
  - Yhtiö tervehdyttää talouttaan esimerkiksi jatkamalla heikolla käyttöasteella olevien vuokra-asuntojen purkamista

Kiinteistö Oy Polvijärven Vuokratalot on Polvijärven kunnan kokonaan omistama tytäryhtiö. Yhtiön rakennukset sijaitsevat kuntakeskuksessa tai sen välittömässä läheisyydessä. Yhtiöllä on omistuksessaan asuinhuoneistoja 97 kpl, yhteensä 5252,5 m<sup>2</sup>.

Polvijärven kunnalla on omistuksessaan kolmessatoista vuokratalokiinteistössä 121 asuinhuoneistoa, pinta-alaltaan 6930,5 m<sup>2</sup>.

Polvijärven kunta luovuttaa apporttisijoituksella omistamansa vuokratalokiinteistöjen koko rakennuskannan Kiinteistö Oy Polvijärven Vuokrataloille tulevan vuoden aikana, todennäköisimmin kesällä 2025. Luovutuksessa vastikkeena ei käytetä rahasuoritusta. Luovutettavien kiinteistöjen tonttien omistus jää edelleen kunnalle. Luovutettavat kiinteistöt ovat velattomia. Kunnalta luovutettavat vuokratalokiinteistöt sisältyvät vuoden 2025 osalta puoliksi Kiinteistö Oy Polvijärven Vuokratalojen talousarvioon, puoliksi kunnan vuoden 2025 talousarvioon.

#### Kiinteistö Oy Polvijärven Vuokrataloille siirtyvä Polvijärven kunnan omistamat vuokratalot

kirjanpito- yksikkö	valm. vuosi/ per. korj.	osoite	postiosoite	huoneisto-ala m2	kerros-ala m2	raken- nuksia	asunt. m2	vuokra	
6404	1990	Huhmaranta	Riihniementie 4	83720 Kuorevaara	230,0	307,0	2	4	9,46
6416	1984	Kinahmola I	Sivintie 3	83825 Kinahmo	235,0	303,0	2	5	7,68
6418	1991	Kinahmola II	Sivintie 3 a	83825 Kinahmo	255,0	336,0	2	5	7,87
6434	1989	Mäntypirtti	Iljantie 11	83750 Sotkuma	255,0	334,5	2	5	9,30
6456	1986	Ruvestupa	Noisniementie 2	83835 Ruvaslahti	255,0	334,5	2	5	9,19
6460	1987	Solankoto	Solantie 29 a	83760 Sola	255,0	334,5	2	5	9,19
6444-6446	1978-78	Rukkikuusi I ja II	Rukkitie 14	83700 Polvijärvi	889,0	1167,0	4	16	
ei ARA raj.	/01-02								
6408	1989	Jväpirtti	Kansantalontie 9	83700 Polvijärvi	575,0	713,5	6	10	10,08
6420	1990	Kiskonpirtti	Pyöräkankaantie 4	83700 Polvijärvi	255,0	334,5	2	5	9,24
6436	1968/98	Opettajien asuintalo	Räätälintie 5	83700 Polvijärvi	1240,0	1990,0	1	17	9,56
6470	1971/92	Vuokrakerrostalo I	Rinnetie 2	83700 Polvijärvi	1042,0	1313,0	1	18	8,50
6472	1977/00	Vuokrakerrostalo II	Museotie 1	83700 Polvijärvi	902,5	1060,0	1	16	9,12
6474	1985	Välivinkki	Teeripolku 1	83700 Polvijärvi	542,0	682,0	3	10	9,45

yhteensä kaikki	6930,5	9209,5	121
yhteensä ARA	6041,5		105

Luovutettavien kiinteistöjen hallinto sekä tulot ja menot siirtyvät viimeisimpien suunnitelmien mukaan Kiinteistö Oy Polvijärven Vuokratalojen vastuulle arviolta vuoden 2025 puolivälissä.

Kiinteistö Oy Polvijärven Vuokratalot luopuu pitkään käytössä olleesta UNES-isännöinti -nimisestä vuokrauksen hallintajärjestelmästä. Vuokrataloyhtiön seitsemän tämänhetkisen kiinteistön vuokrauksen hallinnassa siirrytään vuodenvaihteessa 2025 käyttämään uutta ajanmukaista KODIA-järjestelmää. Kunnalta luovutettavien kiinteistöjen osalta KODIA-järjestelmään vuokrauksen hallinnassa siirrytään sen jälkeen, kun ne ovat siirtyneet yhtiön hallintaan.

Kiinteistö Oy Polvijärven Vuokratalot tulee lisäksi hakemaan ARA:lta vapautusta ARA-rajoituksista (ARA-rajoituksilla säännellään mm. vuokria, vuokratalojen käyttöä muuhun kuin asuintarkoitukseen, kiinteistöjen myyntiä ja luovutusta), jotta saataisiin jatkossa enemmän liikkumavaraa kiinteistöjen käytön ja kiinteistöihin kohdistettavien toimenpiteiden (kuten myynti) suhteen. Hakemukset rajoitusten poistamiseksi tehdään kaikkien kiinteistöjen osalta.

Kiinteistö Oy Polvijärven Vuokratalojen kiinteistöt luovutuksen jälkeen:

kirjanpito- yksikkö	valm. vuosi/ per. korj.	osoite	postiosoite	huoneisto- ala m2	kerros- ala m2	raken- nuksia	asuntoja	yksioitä- kaksioita- kolmioita-	vuokra m2	
								neliöitä		
6020	1986	Välitienkartano	Välitie 11	83700 Polvijärvi	729,0	915,0	3	13	01120	7,88
6030	1987	Polvihovi	Kansantalon tie 3	83700 Polvijärvi	530,0	704,0	3	10	2620	10,45
6040	1988	Vanamotie	Vanamotie 3	83700 Polvijärvi	485,0	633,0	4	9	0810	10,35
6050	1989-90	Polvikumpu I	Vasaranientie 6	83700 Polvijärvi	802,0	891,5	4	15	31200	10,43
6050	1989-90	Polvikumpu II	Vasaranientie 8	83700 Polvijärvi	780,0	1018,0	4	15	41100	10,43
6060	1990	Kirkkojoenrinne	Kansantalon tie 12	83700 Polvijärvi	524,0	676,0	3	10	0910	10,44
6070	1992-93	Näkinpuisto	Näkintie 2	83700 Polvijärvi	637,5	882,5	4	11	01100	10,25
6080	1991	Ahdinpuisto	Tapion tie 2	83700 Polvijärvi	765,0	978,0	3	14	01130	10,25
6404	1990	Huhmaranta	Riihinientie 4	83720 Kuorevaara	230,0	307,0	2	4	1210	9,46
6416	1984	Kinahmola I	Sivintie 3	83825 Kinahmo	235,0	303,0	2	5	3200	7,68
6418	1991	Kinahmola II	Sivintie 3 a	83825 Kinahmo	255,0	336,0	2	5	0500	7,87
6434	1989	Mäntypirtti	Iljantie 11	83750 Sotkuma	255,0	334,5	2	5	0500	9,30
6456	1986	Ruvastupa	Noisnientie 2	83835 Ruvaslahti	255,0	334,5	2	5	0500	9,19
6460	1987	Solankoto	Solantie 29 a	83760 Sola	255,0	334,5	2	5	0500	9,19
6444-6446	1978-79/ 01-02	Rukkikuusi I ja II	Rukkitie 14	83700 Polvijärvi	889,0	1167,0	4	16	4750	
6408	1989	Jyväpirtti	Kansantalon tie 9	83700 Polvijärvi	575,0	713,5	6	10	2620	10,08
6420	1990	Kiskonpirtti	Pyöräkankaantie 4	83700 Polvijärvi	255,0	334,5	2	5	0500	9,24
6436	1968/98	Opettajien asuintalo	Räätälintie 5	83700 Polvijärvi	1240,0	1990,0	1	17	06110	9,56
6470	1971/92	Vuokrakerrostalo I	Rinnetie 2	83700 Polvijärvi	1042,0	1313,0	1	18	6462	8,50
6472	1977/00	Vuokrakerrostalo II	Museotie 1	83700 Polvijärvi	902,5	1060,0	1	16	31021	9,12
6474	1985	Välivinkki	Teeripolku 1	83700 Polvijärvi	542,0	682,0	3	10	4420	9,45
				yhTEENSÄ kaikki	12183,0	15907,5		218		
				yhTEENSÄ ARA	11294,0	14740,5		202		

Talousarviossa vuoden 2025 tulot ja menot on arvioitu vuoden 2023 ja osin 2024 ensimmäisen vuosipuoliskon tulojen, menojen ja kulutusten mukaan ottaen huomioon kustannustason nousu. Osa arvioiduista menoista on ennakkoon tiedossa olevia sopimusten mukaisia kiinteitä menoja. Purettavaksi kaavailtujen ja tyhjennettyjen talojen osalta on menopuolella arvioitu ainoastaan kiinteistöverot, vakuutusmaksut ja tonttien vuokrat.

Polvikummussa siirryttiin loppukesästä lämmityksessä öljylämmityksestä kaukolämpöön. Tämä tulee näkymään huomattavana öljynkulutuksen laskuna.

## KIINTEISTÖ OY POLVIJÄRVEN VUOKRATALOT, KULUTUKSET VUOSITTAIN

	2021	2022	2023	TA2024	TA2025		2021	2022	2023	TA2024	TA2025
<b>VÄLITIENKARTANO</b>						<b>KINAHMOLA II</b>					
kaukolämpö/mwh	151	148	136	150	145	sähkö/kwh	3446	12026	4576		5500
sähkö/kwh	2976	2103	1464	2500	2500	vesi/m3	170	107	79		100
vesi/m3	456	407	428	450	450	<b>KISKONPIRTTI</b>					
<b>POLVIHOVI</b>						yösähkö	21235	15972			15000
kaukolämpö/mwh	192	186	180	190	190	sähkö/kwh	37744	29006			28000
sähkö/kwh	8178	8847	9111	8900	9100	vesi/m3	330	169			240
vesi/m3	575	580	449	600	550	<b>MÄNTYPIRTTI</b>					
<b>VANAMOTIE</b>						yösähkö	39624	41174	40663		40500
kaukolämpö/mwh	153	154	156	160	160	sähkö/kwh	10152	7636	8138		8200
sähkö/kwh	3084	3075	3104	3200	3200	vesi/m3	191	194	200		220
vesi/m3	505	518	610	520	550	<b>OPETTAJIEN ASUINTALO</b>					
<b>POLVIKUMPU I - II*</b>						kaukolämpö/mwh	386	353	351		360
öljy/l	35490	27065	34431	40000		sähkö/kwh	21274	20856	22319		23000
kaukolämpö/mwh					450	vesi/m3	1695	1110	1043		1200
sähkö/kwh	73772	89317	83591	90000	15000	<b>RUKKIKUUSI I-II</b>					
vesi/m3	1178	981	955	1200	1000	kaukolämpö/mwh	317	277	359		350
<b>KIRKKOJOENRINNE</b>						sähkö/kwh	14667	11925	10291		12000
kaukolämpö/mwh	135	124	128	135	135	vesi/m3	1200	1046	1177		1200
sähkö/kwh	4412	4584	4427	4700	4700	<b>RUVASTUPA</b>					
vesi/m3	459	418	500	450	500	sähkö/kwh	88292	86868	81098		0
<b>NÄKINPUISTO</b>						vesi/m3	727	337	58		0
öljy/l	25028	18370	21741	20000	20000	<b>SOLANKOTO</b>					
lämmitys sähkö/kwh	1984		2000			sähkö/kwh	84063	82827	82446		82000
sähkö/kwh	7856	7533	6615	8000	7500	vesi/m3	383	451	421		430
vesi/m3	306	334	390	350	400	<b>VUOKRAKERROSTALO I</b>					
<b>AHDINPUISTO</b>						kaukolämpö/mwh	283	264	268		0
öljy/l	24113	23781	24173	23000	25000	sähkö/kwh	12876	10219	8990		0
sähkö/kwh	4734	5313	5049	5500	5500	vesi/m3	1232	938	813		0
vesi/m3	775	795	828	900	900	<b>VUOKRAKERROSTALO II</b>					
<b>HUHMARANTA</b>						kaukolämpö/mwh	205	192	194		200
yösähkö	43194	43096	42834		42000	sähkö/kwh	10615	7796	10680		10000
sähkö/kwh	23412	22298	20382		20500	vesi/m3	340	408	577		600
vesi/m3	211	292	215		250	<b>VÄLIVINKKI</b>					
<b>JYVÄPIRTTI</b>						kaukolämpö/mwh	130	127	117		130
kaukolämpö/mwh	160	157	168		160	sähkö/kwh	6368	4623	4454		5200
sähkö/kwh	3313	2572	2685		3000	vesi/m3	641	626	620		650
vesi/m3	629	651	753		690	<b>KINAHMOLA I</b>					
<b>KINAHMOLA I</b>						sähkö/kwh	6172	5567	5352		0
sähkö/kwh	6172	5567	5352		0	vesi/m3	232	110	100		0
vesi/m3	232	110	100		0						

Asuinhuoneistojen vuokria eikä muita asukkaille koituvia maksuja ei näillä näkymin koroteta vuonna 2025.

Kiinteistö Oy Polvijärven Vuokratalojen vuoden 2025 talousarvio on laadittu sitten, että tulot kattaisivat menot. Yhtiöllä on talous- ja hallintojohtajan päätöksellä kunnan myöntämää korotonta lainaa 1.1.2025 tilanteen mukaan 90 000 €. Laina maksetaan loppuun helmikuuhun 2026 mennessä (thj. päätös 26.8.2024 6§/2024). Kyseinen laina ei näy alla olevassa taulukossa, jossa esitetään tulevan vuoden lainanhoitokulut.

LAINOJEN LYHENNYKSET JA KOROT 2025 KIINTEISTÖ OY POLVIJÄRVEN VUOKRATALOT										
			Saldo 31.12.2024	2025 toukokuu	2025 kesäkuu	2025 marraskuu	2025 joulukuu	2025 koko vuosi	Saldo 31.12.2025	
NÄKINPUISTO	KUNTA	lyhennys	5 720,36		1 430,08		1 430,08	2 860,16	2 860,20	
		korko 4,0%			114,41		85,81	200,22		
		lyhennys	2 935,40		1 467,69		1 467,71	2 935,40	0,00	
		korko 4,0%			58,71		29,35	88,06		
AHDINPUISTO	KUNTA	lyhennys	37 672,08		5 886,26		5 886,26	11 772,52	25 899,56	
		korko 4,0%			753,44		635,72	1 389,16		
KUNTA	kohde	% osuus	160 000,00	10 000,00	korko 1 600,00	10 000,00	korko 1 500,00	20 000,00	140 000,00	
laina	6020	14 %	22 400,00	1 400,00	224,00	1 400,00	210,00	2 800,00		
vuokrataloyhtiö	6030	10 %	16 000,00	1 000,00	160,00	1 000,00	150,00	2 000,00		
korko 2,0%	6040	9 %	14 400,00	900,00	144,00	900,00	135,00	1 800,00		
	6050	28 %	44 800,00	2 800,00	448,00	2 800,00	420,00	5 600,00		
	6060	10 %	16 000,00	1 000,00	160,00	1 000,00	150,00	2 000,00		
	6070	14 %	22 400,00	1 400,00	224,00	1 400,00	210,00	2 800,00		
	6080	15 %	24 000,00	1 500,00	240,00	1 500,00	225,00	3 000,00		
Korot yhteensä					1 600,00	926,56	1 500,00	750,88	4 777,44	
Lyhennykset yhteensä				10 000,00	8 784,03	10 000,00	8 784,05	37 568,08		
	saldo		206 327,84						168 759,76	

Tyhjien asuntojen aiheuttamaksi vuokratulojen menetykseksi on vuodelle 2025 arvioitu 226 276 €. Tyhjiä asuntoja on tällä hetkellä 41 kpl. Lukuun eivät sisälly Vuokrakerrostalo I:n, Kinahmola I:n eikä Ruvastuvan tyhjä asunnot. Edellä mainittujen kiinteistöjen asukkaat on siirretty pääosin muihin yhtiön/kunnan omistamiin kiinteistöihin. Talousarvio on tulojen osalta laadittu niin, että tyhjien asuntojen määrä pysyisi vakiona. Väestöennusteiden mukaan Polvijärveltä kuitenkin tapahtuu edelleen hiljalleen työkäisten pois muuttoa, ja väestön keski-ikä nousee väijäämättä. Väestön vanhetessa erilaisten palveluasuntojen ja esteettömien asuntojen kysyntä tulee kasvamaan, mutta tavallisten vuokra-asuntojen kysyntä, joita vuokrataloyhtiön asunnot pääsääntöisesti ovat, edelleen pidemmällä aikavälillä vähenemään päin.

Vuokrataloyhtiön tilannetta mutkistaa vielä se seikka, että asuntokanta painottuu suurehkoihin kaksioihin. Pääosa asunnon hakijoista on yhden hengen ruokakuntia, jotka tilanteen mukaan etsivät yleensä yksiöitä tai pieniä kaksioita, näin ollen ”väärän kokoiset”, isot kaksiot jäävät tyhjilleen. Kysyntä ja tarjonta eivät kohtaa. Muutamia kaksioita on ”pienennetty” yksiöiksi sulkemalla yksi huone pois vuokralaisen käytöstä.

Kyseistä toimenpidettä ei kuitenkaan voi laajemmassa mittakaavassa käyttää, koska vuokratulot näin pienenevät, mutta kustannukset juuri eivät.

Yhtiön asuntojen kunto vaihtelee. Suuri osa asunnoista on lähes alkuperäisessä kunnossa ja vapaana olevista asunnoista vain osa on asuttavassa kunnossa. Yhtiön rakennuskanta alkaa jo olla sen ikäistä, että talotekniikkaan liittyvät ongelmat tulevat lisääntymään lähivuosina. Teetetyn selvityksen mukaan kiinteistöjen peruskorjaus tulisi nykyoloissa suurin piirtein yhtä kalliiksi kuin uuden rakennuttaminen, joten kiinteistöjen peruskorjaussuunnitelmista on luovuttu. Kiinteistöissä tehdään vain aivan välttämättömiä taloteknisiä korjauksia ja tarvittaessa kevyehköjä asuntojen pintaremontteja.

Lähitulevaisuudessa olisi ajankohtaista alkaa selvittää uuden vuokra-asuinkiinteistön rakentamista. Suunnittelussa olisi otettava huomioon asunnonhakijoiden muuttuneet tarpeet. Tuleva kohteen tulisi sisältää esteettömiä ja saunattomia pienasuntoja (yksiöitä ja pieniä kaksioita). Sopivia rakennuspaikkoja ja kunnallistekniikka on valmiina olemassa kuntakeskuksessa, lähellä palveluita.

Vuoden 2025 talousarviossa on kiinteistöjen kunnossapitoon (rakennukset, koneet ja laitteet sekä ulkoalueet) varattu n. 72 000 €. Kyseisellä summalla voidaan toteuttaa ainoastaan aivan välttämättömiä korjauksia ja huoltotoimenpiteitä.

Luovutuksen jälkeiset kiinteistöhoidosta ja Isännöinnistä kunnalle maksettavat korvaukset on laskettu neliömetriperustaisesti sen mukaan, mitä on maksettu ennen kunnan omistamien kiinteistöjen luovutusta.

Liika-asuntojen purkamista tullaan jatkamaan lähivuosina, mikäli yhtiöllä on siihen taloudellisia mahdollisuuksia. Tulevan vuoden talousarviossa ei ole varattu rahaa purkutöihin. ARA-rajoitusten poistuttua tulee kiinteistöjen myyminenkin mahdolliseksi.

Vuokrataso on asuntojen kuntoon ja kunnan sijaintiin kaukana kasvukeskuksista nähden huomattavan korkea. Koska tyhjiä asuntoja on edelleen paljon, tyhjästä tuottamattomista asunnoista on ylläpitokuluja ja kiinteistöjen ylläpidon kustannustaso on vaikeasti ennakoitavissa, ei vuokria nykyoloissa ole mahdollista laskea.

Talokohtaisesti tulot ylittäisivät menot Polvihovin, Vanamotien, Polvikumpu I-II:n, Kirkkojoenrinteen, Huhmarannan, Jyväpirtin, Mäntypirtin, Solankodon, Kerrostalo I:n ja Välivinkin osalta. Muiden talojen tappioiden pääasiallinen syy on tyhjien, tuottamattomien asuntojen suuri määrä.

Talousarvion menopuolen suurimmat epävarmuustekijät ovat energiakustannusten hintakehityksen arvaamattomuus ja kiinteistöjen kunnossapidon kustannukset. Tulopuolella suurimpina haasteina ovat tyhjien asuntojen arvioitu suuri määrä, kysynnän hiipuminen sekä maksuhäiriöistä johtuvat luottotappiot. Ennakoidun tappion kattamiseksi joutuu yhtiö edelleen mahdollisesti turvautumaan osakkeenomistajalta, eli kunnalta, saatavaan taloudelliseen tukeen tai lainaan.

#### TALOUSARVIO 2025 TALOITTAIN

Toiminto		KP 6010 Teerikar- tano	KP 6020 Välitien- kartano	KP 6030 Polvi- hovi	KP 6040 Vana- motie	KP 6050 Polvi- kunpu	KP 6060 Kirkko- joenrinne	KP 6070 Näkin- puisto
vuokrat ja asumistuet	3122		34 779	66 462	52 909	160 130	65 647	34 489
saunamaksut	3202			384				
vesimaksut	3201		319				456	
autopaikat	3203		34	101	101	404	202	67
maa-alueen vuokra	7200		- 1 088		- 1 896		- 1 417	- 2 236
isännöinti	7335		- 2 171	- 1 670	- 1 502	- 4 530	- 1 604	- 2 093
tilintarkastus ja palkkiot	7337		- 649	- 499	- 449	- 1 354	- 479	- 626
kiinteistöhoito	7340		- 13 464	- 10 359	- 9 314	- 28 098	- 9 947	- 12 986
ulkoalueiden hoito	7350		- 450	- 900	- 750	- 1 950	- 900	- 600
kaukolämpö	7371		- 14 701	- 18 689	- 15 934	- 40 537	- 13 840	
öljylämmitys	7372							- 30 000
vesi	7381		- 783	- 957	- 957	- 1 740	- 870	- 696
jätevesi	7382		- 1 854	- 2 266	- 2 266	- 4 120	- 2 060	- 1 648
sähkö	7395		- 4 071	- 2 350	- 1 668	- 6 600	- 1 188	- 6 361
jätehuolto	7400		- 1 543	- 1 665	- 1 828	- 3 645	- 1 653	- 1 593
vahinkovakuutukset	7410		- 4 852	- 3 548	- 2 928	- 9 079	- 3 050	- 3 647
kiinteistövero	7420	- 120	- 1 765	- 1 370	- 1 279	- 2 777	- 1 168	- 1 858
korjaus ja huolto rakennukset	7433		- 1 600	- 3 500	- 3 500	- 8 500	- 3 500	- 2 500
korjaus laitteet	7435		- 300	- 500	- 500	- 1 300	- 600	- 400
sekalaiset kulut	8690		- 983	- 757	- 680	- 2 052	- 727	- 948
laina, kunta	2835		- 2 800	- 2 000	- 1 800	- 5 600	- 2 000	- 8 596
lainan korko, kunta	9467		- 434	- 310	- 279	- 868	- 310	- 722
<b>Yhteensä</b>		- 120	- 18 376	15 607	5 480	37 784	20 992	- 42 954

Toiminto		KP 6080 Ahdin- puisto	KP 6404 Huhma- ranta	KP 6408 Jyvä- pirtti	KP 6146 Kinah- mola I	KP 6418 Kinah- mola II	KP 6420 Kiskon- pirtti	KP 6434 Mänty- pirtti
vuokrat ja asumistuet	3122	79 040	13 055	34 776	-	4 934	7 511	14 229
saunamaksut	3202		-	-	-	-	-	-
vesimaksut	3201	547	127	191	-	-	106	-
autopaikat	3203	168	68	68	-	-	-	51
maa-alueen vuokra	7200	- 1 825	- 500	- 1 000	- 500	- 500	- 500	- 500
isännöinti	7335	- 2 320	- 364	- 847	-	- 399	- 397	- 397
tilintarkastus ja palkkiot	7337	- 694	- 109	- 253	-	- 119	- 119	- 119
kiinteistönhoito	7340	- 14 391	- 2 259	- 5 250	-	- 2 472	- 2 461	- 2 461
ulkoalueiden hoito	7350	- 1 500	- 225	- 450	-	- 150	- 150	- 225
kaukolämpö	7371		-	- 8 010	-	-	-	-
öljylämmitys	7372	- 37 500	-	-	-	-	-	-
vesi	7381	- 1 566	- 616	- 601	-	-	- 134	- 562
jätevesi	7382	- 3 708	-	- 1 422	-	-	-	-
sähkö	7395	- 2 974	- 4 930	- 455	-	- 2 451	- 4 345	- 4 108
jätehuolto	7400	- 2 585	- 313	- 1 003	-	- 245	- 779	- 595
vahinkovakuutukset	7410	- 4 136	- 716	- 1 664	- 784	- 784	- 780	- 780
kiinteistövero	7420	- 2 515	- 295	- 685	- 323	- 323	- 321	- 321
korjaus ja huolto rakennukset	7433	- 4 500	- 2 500	- 2 500	-	- 750	- 750	- 2 000
korjaus laitteet	7435	- 600	- 150	- 300	-	- 100	- 100	- 150
sekalaiset kulut	8690	- 1 051	- 165	- 384	-	- 181	- 180	- 180
laina, kunta	2835	- 14 773	-	-	-	-	-	-
lainan korko, kunta	9467	- 1 854	-	-	-	-	-	-
<b>Yhteensä</b>		<b>- 18 737</b>	<b>1 360</b>	<b>11 214</b>	<b>- 1 606</b>	<b>- 3 538</b>	<b>- 3 398</b>	<b>2 684</b>

Toiminto		KP 6436 Opett. asuintalo	KP 6444 Rukki- kuusi I-II	KP 6456 Ruvas- tupa	KP 6460 Solan- koto	KP 6470 Kerros- talo I	KP 6472 Kerros- talo II	KP 6474 Väli- vinkki
vuokrat ja asumistuet	3122	52 005	42 032	-	14 061	-	44 494	24 041
saunamaksut	3202	410	410	-	-	-	585	234
vesimaksut	3201	212	-	-	127	-	-	-
autopaikat	3203	68	135	-	34	-	185	51
maa-alueen vuokra	7200	- 1 000	- 1 000	- 500	- 500	- 1 000	- 1 000	- 1 000
isännöinti	7335	- 2 361	- 1 384	-	- 397	-	- 1 258	- 809
tilintarkastus ja palkkiot	7337	- 706	- 414	-	- 119	-	- 376	- 242
kiinteistönhoito	7340	- 14 641	- 8 586	-	- 2 461	-	- 7 799	- 5 018
ulkoalueiden hoito	7350	- 900	- 600	-	- 225	-	- 525	- 450
kaukolämpö	7371	- 18 262	- 16 893	-	-	-	- 10 628	- 6 662
öljylämmitys	7372	-	-	-	-	-	-	-
vesi	7381	- 1 044	- 1 044	-	- 290	-	- 522	- 566
jätevesi	7382	- 2 472	- 2 472	-	-	-	- 1 236	- 1 339
sähkö	7395	- 3 653	- 1 222	-	- 6 793	-	- 1 231	- 874
jätehuolto	7400	- 1 890	- 1 186	-	- 776	-	- 984	- 988
vahinkovakuutukset	7410	- 4 641	- 2 722	- 780	- 780	- 2 472	- 2 472	- 1 591
kiinteistövero	7420	- 1 909	- 1 120	- 321	- 321	- 1 017	- 1 017	- 655
korjaus ja huolto rakennukset	7433	- 4 400	- 4 400	-	- 1 500	-	- 4 000	- 3 000
korjaus laitteet	7435	- 550	- 550	-	- 150	-	- 550	- 300
sekalaiset kulut	8690	- 1 070	- 627	-	- 180	-	- 570	- 489
laina, kunta	2835	-	-	-	-	-	-	-
lainan korko, kunta	9467	-	-	-	-	-	-	-
		<b>- 6 404</b>	<b>- 1 243</b>	<b>- 1 601</b>	<b>431</b>	<b>- 4 489</b>	<b>11 598</b>	<b>346</b>

Toiminto	KAIKKI		KP 6010-6080		KP 6404-6474	
	Tili		Tili		Tili	07-12
vuokrat ja asumistuet	3122	744 592	3122	493 456	3122	251 136
saunamaksut	3202	2 022	3202	384	3202	1 638
vesimaksut	3201	2 085	3201	1 322	3201	763
autopaikat	3203	1 734	3203	1 077	3203	657
maa-alueen vuokra	7200	- 17 962	7200	- 8 462	7200	- 9 500
isännöinti	7335	- 24 500	7335	- 15 890	7335	- 8 610
tilintarkastus ja palkkiot	7337	- 7 324	7337	- 4 750	7337	- 2 574
kiinteistöhoito	7340	- 151 966	7340	- 98 559	7340	- 53 407
ulkoalueiden hoito	7350	- 10 950	7350	- 7 050	7350	- 3 900
kaukolämpö	7371	- 164 156	7371	- 103 701	7371	- 60 455
öljylämmitys	7372	- 67 500	7372	- 67 500	7372	-
vesi	7381	- 12 946	7381	- 7 569	7381	- 5 377
jätevesi	7382	- 26 863	7382	- 17 922	7382	- 8 941
sähkö	7395	- 55 271	7395	- 25 212	7395	- 30 059
jätehuolto	7400	- 23 269	7400	- 14 512	7400	- 8 757
vahinkovakuutukset	7410	- 52 204	7410	- 31 240	7410	- 20 964
kiinteistövero	7420	- 21 477	7420	- 12 852	7420	- 8 625
korjaus ja huolto rakennukset	7433	- 53 400	7433	- 27 600	7433	- 25 800
korjaus laitteet	7435	- 7 100	7435	- 4 200	7435	- 2 900
sekalaiset kulut	8690	- 11 222	8690	- 7 198	8690	- 4 024
laina, kunta	2835	- 37 569	2835	- 37 569	2835	-
lainan korko, kunta	9467	- 4 777	9467	- 4 777	9467	-
<b>Yhteensä</b>		<b>- 21</b>		<b>- 324</b>		<b>303</b>

### 8.2.2 Polvijärven yrityspalvelu Oy

- Yhtiö tarjoaa ja tarvittaessa remontoii omistamiaan, yritysten käyttöön soveltuvia tiloja
- Yhtiö pitää huolta taloudestaan huolehtimalla siitä, että vuokrataso sopeutetaan yhtiön kulurakenteeseen

### 8.2.3 Polvijärven Kaukolämpö Oy

POLVIJÄRVEN KAUKOLÄMPÖ OY, ARVIOIDUT TULOT JA MENOT 2025

Kaukolämpölaitos KP 6890  
Kaukolämpöverkosto KP 6895

Toiminto	Tili		arvioperuste
<b>TULOT</b>			
		alv 0%	
kaukolämpö, energia	3001	960 000	tot. 2023 ja 01-06/2024
kaukolämpö, perusmaksut	3002	138 793	toteutuva
muut myyntituotot	3030		
<b>kaukolämpölaitoksen ja -verkon tulot yhteensä</b>		<b>1 098 793</b>	
<b>MENOT</b>			
		alv 0%	
muut ulkopuoliset palvelut *	4490	- 61 592	toteutuva
huoltopalvelut		- 38 629	
hallintopalvelut		- 23 323	
palkkiot ja tilintarkastus	5220	- 3 200	arvio
käyttö- ja huolto	7340	- 165 000	tot. 2023 ja 01-06/2024
käyttö- ja huolto (verkosto)	7340	- 10 000	arvio
öljy	4002	- 50 000	tot. 2023 ja 01-06/2024
hake	4001	- 600 000	tot. 2023 ja 01-06/2024
vesi ja jätevesi	7380	- 2 400	tot. 2023 ja 01-06/2024
sähkö	7390	- 30 000	tot. 2023 ja 01-06/2024
henkilökunnan koulutus	7000	- 5 000	tot. 2023 ja 01-06/2024
vahinkovakuutukset	7410	- 15 000	tot. 2023 ja 01-06/2024
Atk ohjelmat päiv. ja ylläpito	7660	- 10 000	tot. 2023 ja 01-06/2024
Rahaliikenteen kulut (ei alv)	8560	- 1 000	tot. 2023 ja 01-06/2024
muut hallintokulut	8680	- 2 000	tot. 2023 ja 01-06/2024
verot (ei alv)	9960	- 8 432	tot. 2023 ja 01-06/2024
<b>kaukolämpölaitoksen ja -verkon menot yhteensä</b>		<b>- 1 025 576</b>	
<b>TULOT-MENOT (Laitos+verkosto)</b>		<b>73 217</b>	
<b>POISTOT</b>		<b>- 72 001</b>	
<b>TILIKAUDEN VOITTO</b>		<b>1 216</b>	

\* ostopalveluina Polvijärven kunnan työntekijöillä teetetetyt työt

### TALOUSARVIOPERUSTEET

#### Taustaa

Polvijärven Kaukolämpö Oy on 20.7.2022 toimintansa aloittanut Polvijärven kunnan kokonaan omistama tytäryhtiö. Yhtiön kaukolämpölaitos sijaitsee osoitteessa Vasarakankaantie 1, 83700 Polvijärvi. Kaukolämpö tuotetaan pääasiassa puuhakkeella. Kaukolämpöasiakkaita on 73: kunnan omistamia isoja kiinteistöjä (mm. koulut, vapaa-aikatalo, asumispalveluyksikkö, toimintakeskus, vuokrakerros- ja rivitalot) sekä osakeyhtiömuotoisia liikekiinteistöjä ja useamman asunnon osakeyhtiömuotoisia rivitalokiinteistöjä. Kaukolämpöön liittyneitä omakotikiinteistöjä on 12 kpl. Kaukolämpöön liitetyt kiinteistöt sijaitsevat kuntakeskuksessa.

Kaukolämpöyhtiöllä ei ole palkattua henkilökuntaa. Kaukolämpöyhtiön hoidosta vastaavat kunnan tekniseen toimeen palkatut työntekijät. Kunta laskuttaa kaukolämpöyhtiötä kunnan palkkaamien työntekijöiden tekemästä työstä kunnan ja kaukolämpöyhtiön välisen sopimuksen mukaan. Toimitusjohtajan tehtäviä hoitaa vs. kuntatekniikan päällikkö. Laskutuksesta vastaavat teknisen toimen toimistosihteeri ja asuntokoordinaattori. Kaikki edellä mainitut hoitavat myös muita kaukolämpöyhtiön hallintoon liittyviä tehtäviä. Kaukolämpölaitoksen hoidosta vastaavat kunnan palkkaamat laitosmiehet.

#### Toiminta 1.1.2024-30.6.2024

Tuloja saatiin tarkastelukaudella 600 427 € (alv. 0 %) ja ylläpitomenot olivat 403 617 € (alv. 0 %). Koska lämmöntuotantoon liittyvä menot ovat kasvaneet voimakkaasti, korotettiin kaukolämmön energian kulutusmaksuja kahteen otteeseen vuonna 2023. Näin ollen kulutusmaksut olivat 74,05 €/MWh (alv. 0 %), 91,82 €/MWh (verollinen)

Tarkastelukauden lopulla aloitettiin kaukolämpöverkoston laajennustyöt Kiinteistö Oy Polvijärven Vuokratalojen Polvikumpu I-II:een Vasaraniementie 6–8:n. Rakennettavan verkoston varrella olevien omakotikiinteistöjen omistajille tarjottiin edullisin ehdoin mahdollisuutta liittyä kaukolämpöön.

#### Talousarvio 2025

Polvijärven Kaukolämpö Oy:n talousarvio on ennen poistoja laadittu 73 217 € (alv. 0 %) voitolliseksi. Kun poistot tulevat olemaan 72 001 €, tilikauden voitto on arviolta 1 216 € (alv. 0 %). Tulot ja menot ovat pääosin arvioitu ottamalla huomioon edellisen vuoden toteutuma (osin myös kuluvan vuoden ensimmäisen puolisko) sekä arviot tulevasta kustannustasosta. Joidenkin tekijöiden osalta, kuten tulopuolella perusmaksujen (vakio) sekä menopuolella muiden ulkopuolisten palvelujen (sopimuksen mukainen taksa koskien kunnalta ostettavia palveluita) toteutumat ovat jo ennakkoon tiedossa.

Tulot koostuvat kaukolämmön energiamaksuista (960 000 €, alv 0 %) ja perusmaksuista (138 793 €, alv. 0 %). Tulopuolella suurin epävarmuustekijä on ilman lämpötila. Kylmä talvi ja pitkä lämmityskausi lisää asiakkaiden energian kulutusta, ja tuloja kaukolämpöyhtiölle energiamaksujen osalta. Jos tilanne on päinvastainen, putoavat tulot.

Kuten tulopuolella, myös menopuolella merkittävä epävarmuustekijä ovat sääolosuhteet (mitä alhaisempi lämpötila, sitä enemmän polttoainetta kuluu). Sen sijaan polttoaineiden, hakkeen ja öljyn, hinnat ovat viime aikoina pysyneet melko ennallaan.

Käyttö- ja huoltokustannuksia voivat äkilliset ennakoimattomat menoerät, kuten esimerkiksi jonkin laitteen rikkoutuminen, nostaa tuntuvasti.

Polvijärven Kaukolämpö Oy on velaton, eikä yhtiöllä ole toistaiseksi tarvetta tai suunnitelmia hakea lainoja toimintansa rahoittamiseksi.

Tytäryhtiöillä ei ole omaa palkattua henkilöstöä, vaan tehtävät hoidetaan kunnan henkilöstön toimesta oman toimen ohella. Jatkossa on mahdollista, että yhtiöiden palveluksessa on myös omaa henkilöstöä.

Polvijärven kunnan ja sen tytäryhtiöiden tilintarkastus kilpailutetaan yhdessä. Kuluvalle valtuustokaudella tilintarkastusyhteisönä toimii KPMG.

## 9 Tuloslaskelmaosa

Talousarvion perusteluissa on tuloslaskelmamuodossa oleva taloussuunnitelma vuosille 2025–2027.

Polvijärven kunnan vuoden 2025 talousarvio on 805 661 euroa alijäämäinen. Arvioidulla meno- ja tulokehityksellä vuosina 2026 ja 2027 talousarviot jäävät myös merkittävästi alijäämäisiksi, joten kunnassa tarvitaan vahvaa sopeuttamista käytettävissä oleviin tuloihin nähden. 1.1.2026 alkaen kunnan omistamat sote-kiinteistöt on yhtiötettävä, joten niiden tulot ja menot jäävät pois kunnan talousarviosta jo suunnitelmavuosilta. Ennustettavuus vuodesta 2025 eteenpäin on huono, koska TE-uudistuksen ja valtionosuusuudistuksen vaikutukset kuntatalouteen eivät ole vielä selvillä. Valtion TE-palveluista kunnille siirtyvät kustannukset ja tulopohja vuodesta 2026 eteenpäin ovat arviolaskelmien varassa. Lisäksi sote-uudistuksessa kuntien valtionosuudet ja yhteisöverot alenivat pysyvästi valtiolle tehtävän tulonsiirron takia. Tarkistus on otettu huomioon kuntien valtionosuudessa vuodesta 2024 alkaen.

Vapaaehtoisen sote kuntayhtymän, Siun soten, alijäämien kattaminen jää pienentämään Pohjois-Karjalan omistajakuntien valtionosuuksia pysyvästi. Sillä vaikka sote-kustannukset ja ns. sote-sidonnaiset valtionosuudet poistuivat kuntien taloudesta vuonna 2023, menneet sote-kustannukset vaikuttavat kuntien valtionosuuksiin myös vuoden 2023 jälkeen. Lisäksi erimielisenä päättyneiden Siun soten palkkaharmonisaationeuvottelujen kustannuskäsittely on VM:n toimesta katsottu kaikilla maakunnan kunnilla valtionosuuksia vähentäväksi eräksi, vaikka kunnat ovat käsitelleet palkkaharmonisaation omissa tilinpäätöksissään hyvin eri tavoin. Muun muassa Polvijärvi, Juuka, Lieksa, Heinävesi ja Tohmajärvi eivät ole kirjanneet valtuuston hyväksymään ja tilintarkastettuun tilinpäätökseen 2022 lainkaan palkkaharmonisaatiokustannuksia perustuen juuri siihen, ettei vuoden vaihteessa 31.12.2022 ole ollut mitään päätöstä tai sopimusta kyseisten kustannusten realisoitumisesta ja kuulumisesta siten omistajakuntien katettavaksi 31.12.2022. Asia on riitautettuna hallinto-oikeudessa.

Taloussuunnitelmassa on kunnallisverotuloihin tehty valtuuston päättämä korotus vuodelle 2025. Valtionosuuksista on olemassa Valtiovarainministeriön Kuntatalousohjelmassa oleva arvio. Niiden yhteismäärän arvioidaan olevan 3,3 milj. euroa vuonna 2026 ja 3,3 milj. euroa myös vuonna 2027.

Kunnan talouteen vaikuttaa olennaisesti myös maailmanpoliittisen tilanteen kehittyminen sekä sen vaikutukset kustannusten nousuun sekä energia- ja korkomarkkinoihin.

Investointien poistot kasvavat kunnan toteuttamien suurten investointien vuoksi. Poistojen vaikutusta puolestaan vähentävät poistoeron tuloutukset, jotka voidaan tehdä taseessa olevista investointivarauksista. Investointivarausten avulla kunta on varautunut tehtyihin asumispalveluyksikön ja urheilukentän investointeihin.

Kunnan taloudenhoidon periaatteena on sopeuttaa palvelualueiden ja niiden yksiköiden menot käytettävissä oleviin tuloihin. Kunnan kertyneet ylijäämät ovat vähentyneet viime vuosina tytäryhtiöosakkeiden alaskirjausten ja sote-kuntayhtymän alijäämien kattamisen vuoksi, joten kunnan taloudellinen pusku on heikentynyt merkittävästi. Tämän vuoksi käyttömenojen kehittymiseen on palvelualueilla kiinnitettävä erityistä huomiota eikä ylityksiä voida tehdä.

## 10 Rahoitusosa

### 10.1 Rahoituslaskelma

Euroa	TALOUSARVIO 2025		TALOUSARVIO 2024	
<b>TOIMINNAN RAHAVIRTA</b>				
Vuosikate	336 339		-693 185	
Satunnaiset erät	0		0	
Tulorahoituksen korjauserät	0	336 339	0	-693 185
<b>INVESTOINTIEN RAHAVIRTA</b>				
Investointimenot	-837 000		-3 419 000	
Rahoitusosuudet inv.menoihin	0		0	
Pysyv. vastaavien myyntitulot	10 000	-827 000	20 000	-3 399 000
<b>TOIMINNAN JA INVESTOINTIEN RAHAVIRTA</b>		-490 661		-4 092 185
<b>RAHOITUKSEN RAHAVIRTA</b>				
Antolainauksen muutokset				
Antolainasaamisten lisäykset	-150 000		0	
Antolainasaamisten vähennykset	37 568	-112 432	35 214	35 214
Lainakannan muutokset				
Pitkäaikaisten lainojen lisäys	1 000 000		5 000 000	
Pitkäaikaisten lainojen vähennys	-910 000		-380 000	
Lyhytaikaisten lainojen muutos	0	90 000	0	4 620 000
Oman pääoman muutokset		0		0
<b>RAHOITUKSEN RAHAVIRTA</b>		-22 432		4 655 214
<b>RAHAVAROJEN MUUTOS</b>		-513 093		563 029
Rahavarat 1.1.	7 065 288			6 502 259
Rahavarat 31.12.	6 552 195		Talousarvion mukaan	7 065 288

## 10.2 Verotulot ja valtionosuudet

Verotuloja ja valtionosuuksia on selvitetty kappaleessa 2.4 Keskeiset tulot.

## 10.3 Kunnan lainat ja korot

Vuoden 2023 tilinpäätöksessä Polvijärven kunnalla oli lainaa yhteensä 10 milj. euroa.

Vuoden 2025 talousarvioon on merkitty, että uutta pitkäaikaista lainaa nostetaan enintään 1 milj. euroa. Lainaa tarvitaan kunnan maksuvalmiuden takaamiseen heikentyneen tulokehityksen ja lainanhoitovelvoitteiden vuoksi.

Vuoden 2025 korkokuluiksi on arvioitu 470 000 euroa. Korkotaso on pysynyt lähes viime vuoden tasossa, mutta sen ennustetaan laskevan maltillisesti lähivuosien aikana.

Kunnan ja tytäryhtiöiden lainatiedot vuosilta 2023–2025 ilmenevät luvun 10.11 Tunnusluvut -taulukosta.

## 10.4 Osingot ja osuudet

Omistusosuuksiensa perusteella kunta saa mm. Pohjois-Karjalan Sähkö Oy:ltä ja Pohjois-Karjalan Energiaholding Oy:tä osinkoja noin 250 000 euroa vuodessa.

## 10.5 Investointimenot

Vuoden 2025 investointimenot ovat 837 000 euroa. Suurimpana urheilukentän huolto- ja varastorakennusten sekä katsomorakenteiden rakentaminen, joiden kokonaiskustannusarvio on 360 000 euroa ja vuoden 2025 osuus tästä 160 000 euroa. Maa-alueiden myyntituloja on ennakoitu saatavan 10 000 euroa. Nettoinvestoinnit ovat siten 827 000 euroa.

## 10.6 Antolainat

Talousarviossa varaudutaan antamaan tytäryhtiöille uutta antolainaa 150 000 euroa.

## 10.7 Antolainojen vähennykset

Antolainojen lyhennykset ovat Kiinteistö Oy Polvijärven Vuokrataloille myönnettyjen lainojen vuodelle 2025 ajoittuvat lyhennykset.

## 10.8 Pitkäaikaisten lainojen lisäykset

Vuoden 2025 talousarvioon sisältyy uutta pitkäaikaista lainaa 1 milj. euroa. Lainaa tullaan nostamaan kunnan maksuvalmiuden mukaisesti. Talousarvioon merkitty summa on lainanoton maksimimäärä, lainaa otetaan vain tarpeen mukaan. Kunnan kassavarojen on ennakoitu olevan noin 6,5 milj. euroa vuoden 2025 lopussa.

Kunnan hallintosäännön 28 §:n mukaisesti kunnanhallitus päättää lainan ottamisesta noudattaen valtuuston hyväksymiä periaatteita.

Tämän talousarvion hyväksymisellä valtuusto antaa kunnanhallitukselle oikeudet ottaa vuonna 2025 pitkäaikaista lainaa enintään 1 000 000 euroa. Lainan ottaminen toteutetaan kilpailutuksen perusteella.

Tämän talousarvion hyväksymisellä valtuusto antaa kunnanhallitukselle oikeudet jatkaa edelleen vuonna 2025 aiemmin otettua lyhytaikaista lainaa kunnan maksuvalmiuden turvaamiseen. Limiitti on aiemmin sovittu 3 000 000 euroa.

Kunnanhallitukselle annetaan oikeus myöntää kunnan alueella toteutettaviin EU-rahoitukseen ja kansalliseen rahoitukseen perustuviin kehittämishankkeisiin ns. välirahoitusta, koska hankkeiden toteuttajat saavat tulo-rahoituksen vasta hankkeiden toteutuneiden menojen perusteella. Välirahoitusohjetta on päivitetty vuonna 2022.

## 10.9 Pitkäaikaisten lainojen vähennys

Pitkäaikaisten lainojen lyhennyksiin on varattu määrärahaa 910 000 euroa.

## 10.10 Lainamäärä / asukas

Polvijärven kunnalla oli vuoden 2023 tilinpäätöksessä lainaa 2 463 euroa/asukas. Kuntien keskiarvo vuoden 2023 lopussa oli 3 368 euroa/asukas. Vastaavan kuntakokoluokan (2 000–5 000 asukasta) lainamäärän keskiarvo oli vuoden 2023 lopussa 2 846 euroa/asukas. (VM:n muistio 2023 tilinpäätöksistä).

Vuonna 2024 on nostettu kaikki asumispalveluyksikön ja urheilukentän rakennusinvestointien lainat, joten vuoden 2024 tilinpäätöksessä kunnan lainamäärä tulee olemaan noin 16,4 milj. euroa.

## 10.11 Talousarvion vaikutus maksuvalmiuteen

Polvijärven kunnan vuoden 2025 talousarvio on 805 661 euroa alijäämäinen. Maksuvalmiuden ennakoidaan pysyvän edelleen alentuneena suurista investoinneista johtuneiden lainanlyhennysten, kasvaneiden korkokulujen ja työsopimusten palkkaratkaisujen takia sekä vastaavasti myös tulojen (valtionosuudet, kunnallisverot, vuokratulot) vähenemisen takia.

Kunnalla on taseessaan aiemmilta vuosilta kertynyttä ylijäämää tilinpäätöksen 2023 mukaan 2,3 milj. euroa, joten kattamatonta alijäämää ei ole.

Kunnan riittävästä maksuvalmiudesta huolehditaan nostamalla talousarvioon merkittyä pitkäaikaista lainaa kohdan 10.9 Pitkäaikaisten lainojen lisäys mukaisesti.

Tarvittaessa maksuvalmiuden turvaamiseen käytetään myös lyhytaikaista rahoitusta.

## 10.12 Keskeisiä tunnuslukuja 2023–2025

	Talousarvio 2025	Talousarvio 2024	Tilinpäätös 2023
Asukasluku 31.12.	3 989	3 949	4 064
Talousarvion loppusumma euroa (ilman poistoja)	17 439 178	19 789 979	
Vuosikate, euroa	336 339	-693 185	103 692
Vuosikate, euroa/asukas	84	-175	25
Toimintatuottojen osuus toimintakuluista, %: 100 x (Toimintatuotot/toimintakulut)	31,6	32,9	12,0
Vuosikate prosenttia poistoista: 100 x (Vuosikate/poistot)	20,2	-36,7	7,4
Nettoinvestoinnit, euroa	827 000	3 399 000	6 285 513
Verotulot, euroa	7 840 000	7 274 000	6 789 709
Valtionosuudet, euroa	3 017 609	2 633 340	3 628 433
Tuloveroprosentti	9,00	8,50	7,61
Yleinen kiinteistövero-%	1,00	1,00	0,93
Vakituisten asuinrakennusten kiinteistövero-%	0,50	0,50	0,50
Muiden asuinrakennusten kiinteistövero-%	1,00	1,00	1,00
Yleisen maapohjan kiinteistövero-%	1,30	1,30	
Yleishyödyllisten yhteisöjen kiinteistövero-%	0,00	0,00	0,00
Voimalaitosten kiinteistövero-%	3,00	3,00	ei määritetty
<u>Ennuste:</u>	Arvio v. 2025 lopussa:	Arvio v. 2024 lopussa:	
Kunnan lainat, euroa/31.12.	15 519 000	16 428 000	10 007 798
Kunnan lainat, euroa/asukas	3 800	4 160	2 463
Tytäryhtiöiden lainat, euroa/31.12.	168 760	206 328	391 542
(Niistä Polvijärven kunnan myöntämiä lainoja, euroa)	168 760	206 328	391 542
Tytäryhtiöiden lainat kunnan ulkopuolelta	0	0	0
Kunta+tytäryhtiöt, lainat, euroa/31.12.	15 687 760	16 634 328	10 399 340
Kunta+tytäryhtiöt, lainat, euroa/asukas	3 933	4 212	2 560
Kunta+tytäryhtiöt, lainat kunnan ulkopuolelta	15 519 000	16 428 000	10 007 798
(Lainoissa ovat mukana vain pitkäaikaiset lainat)			