

POLVIJÄRVEN KUNNAN YMPÄRISTÖNSUOJELU- MÄÄRÄYKSET

Polvijärven kunnan ympäristönsuojelumääräykset

Hyväksytty: Kunnanvaltuusto xx.xx.xxxx § x
Voimaantulo: 1.1.2014

Sisältö

LUKIJALLE.....	4
YLEISET MÄÄRÄYKSET.....	5
1 § Tavoite.....	5
2 § Määräysten antaminen ja valvonta.....	5
3 § Määräysten soveltaminen ja suhde muihin määräyksiin.....	5
4 § Määritelmiä.....	6
JÄTEVEDET.....	9
5 § Talousjätevesien käsittely vesihuoltolaitosten viemäriverkostojen ulkopuolisilla alueilla.....	9
5.1 Yleistä.....	9
5.2 Pohjavesialueet.....	10
5.3 Ranta-alueet, asukastihentymäalueet ja erityisen kuormittavat kohteet.....	11
5.4 Muut alueet.....	12
5.5 Vähäiset jätevedet.....	12
6 § Eläinsuojien ja maitohuoneiden pesuvedet.....	13
7 § Jätevesijärjestelmän ja kuivakäymälän ohjeelliset suojaetäisyydet.....	13
8 § Jätevesijärjestelmän käyttö ja huolto.....	14
9 § Jätevesijärjestelmän selvitys ja suunnitelma.....	15
10 § Mattojen ja tekstiilien pesu.....	15
11 § Ajoneuvojen, koneiden, veneiden, rakennelmien ja muiden vastaavien pesu ja huolto.....	16
12 § Lumen vastaanottoaikkojen sijoittaminen ja sulamisvesien käsittely.....	17
JÄTTEET.....	17
13 § Jätteiden poltto kiinteistöllä.....	17
14 § Ainesten sijoittaminen maahan tai maaperään.....	18
15 § Kuivakäymälä.....	19
16 § Kompostointi.....	19
17 § Puutarhajätteiden käsittely ja haitalliset vieraslajit.....	20
18 § Siistiminen.....	21
19 § Lannoitteiden levittäminen.....	21

KEMIKAALIT JA VAARALLISET JÄTTEET.....	23
20 § Polttoaineiden ja muiden kemikaalien varastointi ja käsittely	23
20.1 Yleistä	23
20.2 Säiliöiden tarkastukset.....	23
20.3 Suoja-allas, kaksoisvaippa ja alusta	24
20.4 Tankkaus	24
20.5 Ympäristövahinko	24
20.6 Varastointi maan päällä.....	24
20.7 Varastointi maan alla	25
21 § Lisämääräykset varastoinnille ja käsittelylle pohjavesialueella	26
21.1 Varastointi maan päällä.....	26
21.2 Varastointi maan alla	26
21.3 Työmaa-alueet.....	26
21.4 Maalämpöputkistot.....	26
22 § Käytöstä poistetun maanalaisen säiliön käsittely.....	27
ELÄIMET.....	27
23 § Eläinten ruokinta	27
24 § Kuolleiden eläinten hävittäminen.....	28
25 § Haaskojen pito	28
PÖLYN TORJUNTA.....	29
26 § Rakennus-, purku- ja kunnossapitotyöt	29
27 § Kulkuväylien ja pihojen kunnossapito- ja puhtaanapitotyöt.....	29
28 § Tilapäinen kiven ja mineraalisen rakennusjätteen murskaus	30
TILAPÄISEN MELUN JA TÄRINÄN TORJUNTA.....	30
29 § Häiritsevä melu yöaikaan ja äänentoistolaitteiden käyttö ulkotiloissa.....	30
30 § Ilmoitus- ja tiedotusvelvollisuus erityisen häiritsevää melua ja tärinää aiheuttavasta toiminnasta.....	31
MUUT MÄÄRÄYKSET.....	33
31 § Yleinen velvollisuus antaa valvontaa varten tarpeellisia tietoja	33
32 § Poikkeaminen ympäristönsuojelumääräyksistä	33
33 § Seuraamukset ympäristönsuojelumääräysten rikkomisesta tai laiminlyönnistä.....	33
34 § Määräysten voimaantulo	34
35 § Siirtymäkausimääräykset.....	34
LIITE 1, POHJAVESIALUEET	34

LIITE 2, ASUKASTIHENTYMÄALUEET	34
LIITE 3, KUVIA JÄTTIPALSAMISTA.....	34
LIITE 4, KUVIA JÄTTIPUTKESTA.....	34

LUKIJALLE

Mitä ympäristönsuojelumääräykset ovat ja ketä ne koskevat?

Ympäristönsuojelulaki antaa kunnille mahdollisuuden antaa paikallisista olosuhteista johtuvia ympäristönsuojelumääräyksiä. Ympäristönsuojelumääräykset annetaan ympäristön pilaantumisen ehkäisemiseksi. Määräykset sitovat kaikkia kunnan alueella toimivia yksityisiä henkilöitä, yhteisöjä ja yrityksiä, joiden toiminnasta voi aiheutua ympäristön pilaantumista. Määräykset eivät koske näiden määräysten 3 §:ssä erikseen mainittuja tapauksia.

Ympäristönsuojelumääräyksissä on annettu määräyksiä muun muassa jätevesien käsittelystä sekä jätteiden käsittelystä niiltä osin, kuin se liittyy ympäristönsuojeluun. Jätehuollon järjestämiseen liittyvät asiat on määrätty jätehuoltomääräyksissä.

Ympäristönsuojelumääräykset löytyvät kunnan Internet-sivuilta ympäristönsuojelun alta. Määräyksiä on saatavissa myös kunnanvirastolta.

Määräyksissä on **Perusteluja, Viittauksia, Ohjeita ja Määritelmiä**.

Perustelussa kerrotaan määräyksen laista tai paikallisista olosuhteista johtuva perustelu, eli miksi kyseinen määräys on annettu.

Viittaus tarkoittaa lakiviittausta muuhun aiheesta koskevaan säädökseen.

Ohje antaa vinkkejä, miten asia kannattaa tehdä, mutta ei ole pakko.

Määritelmä kertoo mitä kyseisessä määräyksessä käytettyjä sanoja on selitetty alussa Määritelmissä (4 §).

Perustelu: Ympäristönsuojelulain 19 §:n mukaan kunnilla on mahdollisuus antaa ympäristönsuojelulain täytäntöön panemiseksi tarpeellisia paikallisista olosuhteista johtuvia yleisiä määräyksiä.

Ohje: Lakeja voi etsiä Internetistä laittamalla hakusanaksi lain nimen ja / tai numeron.

YLEISET MÄÄRÄYKSET

1 § Tavoite

Ympäristönsuojelumääräysten tavoite on sama kuin ympäristönsuojelulain, ja siihen pyrittäessä huomioidaan paikalliset olosuhteet.

***Perustelu:** Ympäristönsuojelulain tavoitteena on ko. lain 1 §:n mukaan muun muassa ympäristön pilaantumisen ehkäiseminen ja pilaantumisesta aiheutuvien haittojen poistaminen ja vähentäminen.*

2 § Määräysten antaminen ja valvonta

2.1 Ympäristönsuojelumääräykset on antanut kunnanvaltuusto.

2.2 Määräysten noudattamista valvoo kunnan ympäristönsuojeluviranomainen, jona Polvijärven kunnassa toimii sosiaali- ja terveyslautakunta. Lautakunta voi siirtää sille näissä määräyksissä kuuluvaa ratkaisuvalltaa alaiselleen viranhaltijalle.

Perustelu:

2.1: Ympäristönsuojelulain 19 §:n 1 momentti.

2.2: Ympäristönsuojelulain 21 §:n 1 momentin mukaan kunnalle kuuluvista ympäristönsuojelulain mukaisista lupa- ja valvontatehtävistä huolehtii kuntien ympäristönsuojelun hallinnosta annetun lain mukainen kunnan ympäristönsuojeluviranomainen. Käytännön tehtävien sujuvan hoitamisen vuoksi ratkaisuvalltaa on syytä edelleen delegoida lautakunnan alaisuudessa toimivalle viranhaltijalle.

3 § Määräysten soveltaminen ja suhde muihin määräyksiin

3.1 Nämä määräykset ovat voimassa koko kunnan alueella, jollei muualla näissä määräyksissä toisin säädetä.

Ympäristönsuojelumääräykset eivät koske

- a) ympäristönsuojelulain 28 §:n mukaan ympäristöluvanvaraista toimintaa
- b) toimintaa, johon sovelletaan ympäristönsuojelulain 61 §:n (koeluonteinen toiminta), 62 §:n (poikkeukselliset tilanteet) tai 78 §:n (maaperän puhdistaminen) ilmoitusmenettelyä
- c) puolustusvoimien toimintaa.
- d) toimintaa, jonka ympäristönsuojeluvaatimuksista säädetään valtioneuvoston asetuksessa ja joka rekisteröidään tietojärjestelmään siten kuin ympäristönsuojelulain 65 §:n 1 tai 2 momentissa säädetään

Edellä mainittujen osalta ympäristön pilaantumisen ehkäisyä ja torjuntaa koskevat määräykset annetaan erikseen ympäristöluvassa, ilmoituksen perusteella tehtävässä päätöksessä tai kyseistä toimialaa koskevassa asetuksessa.

3.2 Ympäristönsuojelumääräyksiä noudatetaan muiden kunnallisten määräysten rinnalla ja tarvittaessa niiden kanssa samanaikaisesti. Tällaisia määräyksiä ovat mm. jätehuoltomääräykset, rakennusjärjestys sekä eräiltä osin kaavamääräykset. Mikäli samasta asiasta on määrätty muussa kunnallisessa määräyksessä, tulee ympäristönsuojelumääräystä noudattaa aina silloin, kun sen voidaan katsoa johtavan parempaan ympäristönsuojelun tasoon. Kunnan muiden viranomaisten tulee lupa-asiaa ratkaistaessa tai muuta viranomaispäätöstä tehtäessä ottaa huomioon, mitä näissä määräyksissä säädetään.

3.3 Mikäli ympäristönsuojelumääräyksissä mainitun toiminnan näiden määräysten mukaiseen suorittamiseen tarvitaan tapauskohtaista harkintaa tai arviointia, harkinnat ja arvioinnit suorittaa ympäristönsuojeluviranomainen yhdessä asiaa liittyvien viranomaisten kanssa.

Perustelu:

3.1: Ympäristönsuojelulain 19 §:ssä määritellään, mitä ympäristönsuojelumääräykset voivat ja eivät voi koskea.

3.2: Kun on kyse ympäristönsuojelusta, menevät ympäristönsuojelumääräykset ohi muista kunnallisista määräyksistä, jos siten päästään parempaan lopputulokseen ympäristönsuojelun kannalta.

3.3: Määräyksissä on joitakin kohtia, joissa on arvioitava tilanteita tapauskohtaisesti. On haluttu täsmentää, että näiden arviointien suorittaminen kuuluu ympäristönsuojeluviranomaiselle, ei toiminnanharjoittajalle.

4 § Määritelmiä

Erityisen kuormittavalla kohteella tarkoitetaan sellaista jätevesijärjestelmää, jonka jätevesien käsittely katsotaan ympäristöä erityisesti kuormittavaksi, eli jotka vastaavat käyttäjämäärältään 15–99 henkilön jätevesiä (AVL 15–99, AVL = asukasvastineluku). Sadan (100) tai useamman hengen jätevesien puhdistamo tarvitsee ympäristöluvan.

Harmaalla jätevedellä tarkoitetaan muuta talousjätevettä kuin wc-jätevettä. Harmaita jätevesiä voidaan kutsua myös pesuvesiksi.

Kiinteistön- ja esineenhaltijalla tarkoitetaan luonnollista henkilöä tai oikeushenkilöä, jonka hallinnassa kiinteistö tai esine vuokra- tai muun sopimuksen mukaan on.

Kiinteistön- tai esineenomistajalla tarkoitetaan luonnollista henkilöä tai oikeushenkilöä, jolla on omistusoikeus kiinteistöön tai esineeseen.

Kuivakäymälällä tarkoitetaan muuta kuin vesikäymälää. Kuivakäymälä voi olla esimerkiksi perinteinen ulkokäymälä, virtsan ja ulosteet erotteleva käymälä, polttava tai jäädyttävä käymälä.

Laitepuhdistamolla tarkoitetaan sellaista talousjäteveden puhdistuslaitetta, jonka sisällä puhdistus tapahtuu kokonaisuudessaan. Toisin sanoen laitepuhdistamo suorittaa puhdistuksen esikäsittelystä alkaen loppuun asti, ja ympäristöön päästetään vasta puhdistusprosessin loppuun asti käsitelty jätevesi.

Maahanimeyttämöllä tarkoitetaan sellaista maahan kaivettua tai pengerrettyä talousjäteveden käsittelylaitteistoa, jossa vähintään saostussäiliössä esikäsitelty jätevesi imeytetään maaperään puhdistumaan ennen sen kulkeutumista pohjaveteen.

Maasuodattamolla tarkoitetaan sellaista maahan kaivettua tai pengerrettyä talousjäteveden käsittelylaitteistoa, jossa vähintään saostussäiliössä esikäsitelty jätevesi puhdistuu kulkeutuessaan rakennetun, pääasiassa hiekkaa tai muuta maa-ainesta olevan suodatinkerroksen läpi ja se kootaan putkistolla sekä johdetaan edelleen ympäristöön tai jatkokäsittelyyn.

Norolla tarkoitetaan sellaista puroa pienempää vesiuomaa, jonka valuma-alue on vähemmän kuin kymmenen neliökilometriä ja jossa ei jatkuvasti virtaa vettä eikä kalankulku ole merkittävässä määrin mahdollista. Määritelmä on vesilain mukainen.

Purolla tarkoitetaan jokea pienempää virtaavan veden vesistöä. Määritelmä on vesilain mukainen.

Pohjavesialueilla tarkoitetaan tärkeitä ja vedenhankintaan soveltuvia pohjavesialueita (I- ja II-luokan pohjavesialueet), jotka on esitetty liitteessä 1. Pohjavesialueet on määritellyt ja rajannut nykyisen ELY -keskuksen edeltäjänä toiminut valtion ympäristöviranomainen.

Ranta-alueella tarkoitetaan jokeen, järveen, lampeen tai vastaavaan vesistöön rajoittuvaa maa-aluetta, joka ulottuu 100 metrin etäisyydelle keskivedenkorkeuden mukaisesta rantaviivasta. Ranta-alueella ei tarkoiteta maankäyttö- ja rakennuslain ja sen perusteella annettujen määräysten mukaista ranta-aluetta.

Stabiloidulla jätevesilietteellä tarkoitetaan lietettä, joka on käsitelty (esimerkiksi kalkilla) niin, että lietteessä tapahtuva biologinen toiminta on keskeytetty tai saatettu niin pitkälle, ettei lietteestä aiheudu ympäristö- tai terveyshaittoja asianmukaisessa jatkokäsittelyssä ja loppusijoituskohteessa.

Taajaan rakennetulla alueella tarkoitetaan asemakaavoitettua aluetta ja taajaan rakennettuja Haavikonmäen Haavikontien, Jyrin Jyrintien, Räiskyn Polvijärventien, Kuorevaarantien alkuosan Hanhिलammentien risteykseen asti, Sotkuman livanantie, Iljantie, Malanintie, Käsämäntien ja livanantien väliseltä osalta, sekä Käsämäntie Joensuuntien ja Malanintien väliseltä alueelta, Outilantie, Harjutien ja Rantatien keskeisiä kyläalueita.

Talousjätevedellä tarkoitetaan asuntojen, toimistojen, liikerakennusten ja laitosten vesikäymälöistä, keittiöistä, pesutiloista ja niitä vastaavista tiloista ja laitteista peräisin olevaa sekä ominaisuuksiltaan ja koostumukseltaan niitä vastaavaa muualta peräisin olevaa jätevettä.

Vaarallisella jätteellä tarkoitetaan jätettä, joka on vaarallista muun muassa ympäristölle tai terveydelle, esimerkiksi palo- ja räjähdysvaaralliset aineet. Vaarallisia jätteitä nimitettiin aiemmin ongelmajätteiksi.

Vesistöllä tarkoitetaan järveä, lampea, jokea, puroa ja muuta luonnollista vesialuetta sekä tekojärveä, kanavaa ja muuta vastaavaa keinotekoista vesialuetta. Vesistönä ei kuitenkaan pidetä noroa, ojaa ja lähdettä. Määritelmä on vesilain mukainen.

Vähäisillä jätevesillä tarkoitetaan sellaista jätevesimäärää, joka tavallisesti syntyy kun rakennuksessa ei ole vesijohtoa, eikä paljon vettä käyttäviä vesikalusteita, kuten wc-istuin, suihku, astianpesukone, pyykinpesukone. Vähäinen jätevesimäärä vastaa määrältään kantovettä. WC-jätevedet eivät ole vähäisiä jätevesiä.

WC-jätevedellä tarkoitetaan wc-istuimen huuhtelusta syntyvää talousjätevettä.

Viittaus: Vesilaki 587/2011, 1 luvun 3 §:n 1 momentin 3-kohta.

JÄTEVEDET

5 § Talousjätevesien käsittely vesihuoltolaitosten viemäriverkostojen ulkopuolisilla alueilla

5.1 Yleistä

5.1.1 Ympäristönsuojelulain 27 c §:n nojalla annetussa jätevesiasetuksessa (209/2011) määrätään jätevesien puhdistustasosta, ks. alla *Perustelu*.

5.1.2 Tämä puhdistustaso ei koske niitä kiinteistöllä vakituisesti asuvia kiinteistön haltijoita, jotka ovat täyttäneet 68 vuotta viimeistään 9.3.2011, jos jätevesijärjestelmä on käyttökuntoinen eikä jätevesistä aiheudu ympäristön pilaantumisen vaaraa. Jätevesien puhdistamisvelvollisuudesta voi saada myös hakemuksesta poikkeamisluvan kunnan ympäristönsuojeluviranomaiselta, mikäli se arvioidaan tietyin ehdoin kohtuuttomaksi, ja kuormitus ympäristöön on vähäinen.

5.1.3 Mikäli jätevesiä johdetaan maapuhdistamoon, ne täytyy esikäsitellä saostussäiliössä. WC-vesille saostussäiliön on oltava 3-osastoinen, ja harmaille vesille 2-osastoinen.

5.1.4 Umpisäiliöiden on oltava jätevesikäyttöön soveltuvia, ja uusissa umpisäiliöissä (1.1.2004 ja sen jälkeen rakennetut) on oltava täyttymishälytin.

5.1.5 Puhdistettujakaan jätevesiä ei tule johtaa suoraan vesistöön, vaan ne on mahdollisuuksien mukaan johdettava maastoon esimerkiksi sepeliojaston tai kasvillisuuden kautta.

5.1.6 Jätevesijärjestelmät tulee olla näiden määräysten mukaisessa kunnossa olemassa olevien rakennusten osalta viimeistään 15.3.2016. Uusissa jätevesijärjestelmissä näitä määräyksiä tulee noudattaa heti.

Perustelu:

5.1.1: Jätevesien puhdistamisvelvollisuudesta säädetään ympäristönsuojelulain 27 c §:ssä, ja siinä mainitaan, että Valtioneuvoston asetuksella määrätään vaadittavasta puhdistustasosta, jätevesijärjestelmän suunnittelusta, käytöstä ja huollosta ja lietteen poistamisesta. Tämä asetus on näiden määräysten voimaantullessa niin sanottu jätevesiasetus.

Jätevesiasetuksen 3 §:n mukaan wc-jätevettä sisältävälle jätevedelle puhdistusvaatimukset täyttyvät, kun jäteveden sisältämät aineet vähenevät jätevesijärjestelmässä seuraavasti:

*orgaaninen aines 80 %,
kokonaisfosfori 70 % ja
kokonaistyyppi 30 %.*

*Harmaiden jätevesien puhdistusvaatimukset ovat vähäisemmät:
orgaaninen aines 67 %.*

Jätevesiasetuksen 4 §:n mukaan wc-jätevettä sisältävälle jätevedelle puhdistusvaatimukset täyttyvät, kun jäteveden sisältämät aineet vähenevät jätevesijärjestelmässä seuraavasti:

orgaaninen aines 90 %,
kokonaisfosfori 85 % ja
kokonaistyyppi 40 %.

Harmaiden jätevesien puhdistusvaatimukset ovat vähäisemmät:
orgaaninen aines 83 % ja
kokonaisfosfori 18 %.

5.1.2: Ympäristönsuojelulain 27 d §:n mukaan jätevesien käsittelyvaatimuksista voi saada hakemuksesta poikkeuksen.

5.1.3: Esikäsittelyn on oltava riittävä, jotta maapuhdistamo voi toimia riittävällä tavalla. WC-jätevedet tarvitsevat useamman käsittelyosaston, koska niissä on enemmän kiintoainesta kuin harmaissa jätevesissä. Kiintoaines tukkii maapuhdistamon, jos sitä ei ole poistettu esikäsittelyssä riittävästi.

5.1.4: Jätevesiasetuksen liitteen 2 kohdan 8 mukaan jäteveden umpisäiliö on varustettava täyttymishälyttimellä. Säiliöt, joita ei ole tarkoitettu jätevesikäyttöön, eivät välttämättä kestä jäteveden vaikutusta.

5.1.5: Puhdistettujen jätevesien johtaminen suoraan vesistöön ei ole suositeltavaa, koska jätevesijärjestelmä ei aina toimi suunnitellulla tavalla. Tällöin on ympäristön kannalta parempi, että puutteellisesti puhdistuneet jätevedet kulkevat vielä kasvillisuuden ja maaperän kautta, jolloin vesistöön päätyvä kuormitus on pienempi. Pohjavesialueella pudistetut jätevedet on suositeltavaa johtaa pohjavesialueen ulko-puolelle laskevaan ojaan, puroon tai muuhun jatkuvasti virtaavaan uomaan.

5.1.6: Määräyksiin ei ole otettu jätevesiasetusta tiukempaa määräaikaa olemassa olevien kiinteistöjen osalta, vaan 15.3.2016 tulee suoraan jätevesiasetuksesta.

Ohje: Saostussäiliön on oltava myös riittävän suuri tilavuudeltaan, jotta kiintoainetta ja rasvaa poistuu jätevedestä riittävästi.

Määritelmät:

ks. Määritelmät **wc-jätevedet ja harmaat jätevedet** 4 §:ssä.

Viittaus:

Polvijärven kunnan rakennusjärjestys, hyväksytty 18.12.2001 § 63

Joensuun alueellisen jätelautakunnan yleiset jätehuoltomääräykset, hyväksytty 28.6.2012 § 40

5.2 Pohjavesialueet

5.2.1 Jätevedet on käsiteltävä jätevesiasetuksen 4 §:n mukaisesti (ks. 5.1 Yleistä, **Perustelu** 5.1.1) tai johdettava umpisäiliöön.

5.2.2 Jätevesijärjestelmän rakenteen on oltava tiivis siten, että jätevesi ei päädy maaperään tai pohjaveteen puhdistuksen aikana.

5.2.3 Puhdistettu jätevesi tulee johtaa pohjavesialueen ulkopuolelle, tai pohjavesialueen ulkopuolelle laskevaan vesiuomaan, jos mahdollista. Pohjavesialueet on esitetty liitteessä 1.

Perustelu:

5.2.1: *Ympäristönsuojelulain 27 c §:n mukaan kunnan ympäristönsuojelumääräyksissä voidaan määrätä jätevesiasetuksen (Valtioneuvoston asetus 209/2011) mukaisesta tiukemmasta jätevesien puhdistusvaatimuksesta.*

5.2.2: *Ympäristönsuojelulain 8 §:ssä on säädetty pohjaveden pilaamiskiellosta. Pohjavesialueella puhdistettu jätevesi on parasta johtaa pohjavesialueen ulkopuolelle, koska jätevesijärjestelmä ei aina toimi suunnitellulla tavalla, mikä voi aiheuttaa pohjaveden pilaantumisvaaran. Lisäksi vaikka jätevesi olisi puhdistettu siten, että se täyttää jätevesiasetuksen vaatimukset, voi puhdistetussa jätevedessä silti olla taudinaiheuttajia, jotka voivat myös aiheuttaa pohjaveden pilaantumisvaaran.*

5.2.3: *Jos puhdistettua jätevettä ei voida johtaa pohjavesialueen ulkopuolelle, on parempi johtaa se vesiuomaan kuin maaperään, sillä pohjavesialueilla pohjaveden suojeleminen menee tässä tapauksessa vesistön suojeleminen edelle. Maaperään johdettu puhdistettu jätevesi päätyy pohjaveteen ja vesiuomaan johdettu vesistöön.*

Ohje: *Jätevesiasetuksen 4 §:n mukaisen (eli tiukemman) puhdistustason saavuttamista helpottaa wc-jätevesien johtaminen umpikaivoon.*

5.3 Ranta-alueet, asukastihentymäalueet ja erityisen kuormittavat kohteet

5.3.1 Jätevedet on käsiteltävä jätevesiasetuksen 4 §:n mukaisesti (ks. 5.1 Yleistä, 1. kappale, *Perustelu 2*) tai johdettava umpisäiliöön. Asukastihentymäalueilla tarkoitetaan liitteen 2 kartassa esitettyjä alueita.

5.3.2 Saareen vesikäymälän rakentaminen on kiellettyä, ellei saareen ole pysyvää tieyhteyttä, jota pitkin jätevesilietteiden kuljettaminen voidaan hoitaa asianmukaisesti. Tällä tarkoitetaan saarta kokonaisuudessaan, ei pelkästään sen ranta-alueita. Myös muu vesihuollon varustetaso tulee olla mahdollisimman kevyt, jotta saareissa ei tarvittaisi saostussäiliöitä. Tietömissä saarissa tulee käyttää kuivakäymälöitä ja pitää muun jäteveden määrä vähäisenä. Olemassa olevien vesikäymälöiden käyttö voidaan hyväksyä, mikäli jätevesilietteiden pois kuljettaminen voidaan osoittaa tapahtuvan ympäristö- ja terveyshaittaa aiheuttamatta.

5.3.3 Loma-asunnoille ensisijainen käymälävaihtoehto on kuivakäymälä. Jos loma-asunnossa on vesikäymälä, on sen jätevedet johdettava umpisäiliöön.

5.3.4 Ranta- ja tulva-alueilla tulee jätevesien puhdistuslaitteistot toteuttaa ja sijoittaa siten, että kerran 50 vuodessa esiintyvän ylimmän tulvavedenkorkeuden (HW50) aikanaan puhdistamattomat jätevedet eivät pääse suoraan vesistöön. Jätevesien imeytys- ja

kokoomaputkistot sekä purkupaikat tulee sijoittaa vähintään puoli metriä keskimääräisen vuotuisen ylivesitason (MHW) yläpuolelle.

Perustelu:

5.3.1: Ympäristönsuojelulain 27 c §:n mukaan kunnan ympäristönsuojelumääräyksissä voidaan määrätä jätevesiasetuksen (Valtioneuvoston asetus 209/2011) 4 §:n mukaisesta tiukemmasta jätevesien puhdistusvaatimuksesta.

5.3.2: WC-jätevesien asianmukaiseen kuljettamiseen tarvitaan tieyhteys. Myös harmaiden jätevesien saostussäiliöitä on ajoittain tyhjennettävä, joten parasta olisi jos saostussäiliöitä ei tarvittaisi ollenkaan. Jätevesihuollon asianmukaiseksi järjestämiseksi tulee tiettömissä saarissa käyttää kuivakäymälää ja pitää muun jäteveden määrä vähäisenä.

5.3.3: Ranta-alueet ovat herkkiä siksi, koska niillä tapahtuvasta jätevesien puhdistuksesta on todennäköisemmin vaikutuksia vesistöön kuin ranta-alueiden ulkopuolella. Siksi on määrätty tiukemmasta jätevesien puhdistamisvelvoitteesta ja loma-asuntojen kuivakäymälästä tai umpisäiliöstä.

5.3.4: Jos jätevedet pääsevät korkean veden aikana puhdistumattomina vesistöön tai pohjaveteen, ne voivat aiheuttaa vesistön tai pohjaveden pilaantumisen vaaraa. Pohjavesi voi pilaantua, jos maapuhdistamossa jätevesi päättyy maaperään liian lähellä pohjaveden pintaa pystysuunnassa.

Ohje: *Jätevesiasetuksen 4 §:n mukaisen (eli tiukemman) puhdistustason saavuttamista helpottaa wc-jätevesien johtaminen umpikaivoon.*

Määritelmät: *ks. Määritelmät Ranta-alue ja erityisen kuormittava kohde 4 §:stä.*

5.4 Muut alueet

Muilla kuin 5.2 ja 5.3 kohtien tarkoittamilla alueilla jätevedet on käsiteltävä jätevesiasetuksen 3 §:n mukaisesti (ks. 5.1 Yleistä, Viittaus 1) tai johdettava umpisäiliöön.

Perustelu: *Jätevesien puhdistamisvelvollisuudesta säädetään ympäristönsuojelulain 27 c §:ssä, ja siinä mainitaan, että Valtioneuvoston asetuksella määrätään vaadittava puhdistustaso. Muilla alueilla noudatetaan jätevesiasetuksen lievempää puhdistusvaatimusta.*

5.5 Vähäiset jätevedet

Vähäiset jätevedet, jotka eivät sisällä wc-vesiä, voidaan imeyttää puhdistamatta maahan, mikäli niistä ei aiheudu ympäristön pilaantumisen vaaraa. Vähäisetkään jätevedet eivät saa päätyä suoraan ojaan, muuhun vesistöön tai pohjaveteen. Vähäiset jätevedet voidaan imeyttää 7 §:ssä mainittuja etäisyyksiä lähemmäs rantaa, ei kuitenkaan lähemmäksi kuin kyseinen rakennus.

Perustelu: *Ympäristönsuojelulain 27 b §:n mukaan muut kuin vesikäymälän jätevedet voidaan johtaa puhdistamatta maahan, jos niiden määrä on vähäinen eikä niistä aiheudu*

ympäristön pilaantumisen vaaraa. Vähäisistä jätevesistä aiheutuva pilaantuminen estetään, kun ne eivät päädy suoraan veteen, ja niitä ei imeytetä maahan liian lähellä vesistöä.

6 § Eläinsuojien ja maito huoneiden pesuvedet

Eläinsuojien ja maito huoneiden pesuvesien käsittelyyn on kolme vaihtoehtoa:

1. käsitellään tarkoitukseen suunnitellussa erillisessä käsittelyjärjestelmässä tai
2. yhdessä talousjätevesien kanssa yhteiskäyttöön suunnitellussa käsittelyjärjestelmässä tai
3. pesuvedet ja jalostukseen kelpaamaton maito voidaan johtaa liete- tai virtsasäiliöön, jos säiliöiden mitoitus on riittävä tulevalle jätevesi- ja maitomäärälle.

Perustelu: *Ympäristönsuojelulain 27 c §:n mukaan jätevesijärjestelmän tulee olla sellainen, että se soveltuu käyttötarkoitukseensa. Maito huoneiden pesuvedet tarvitsevat erityiskäsittelyn ympäristöä kuormittavien ominaisuuksiensa vuoksi.*

7 § Jätevesijärjestelmän ja kuivakäymälän ohjeelliset suojaetäisyydet

7.1 Seuraavan taulukon etäisyydet ovat ohjeellisia vähimmäisetäisyyksiä. Toisin sanoen jätevesien ja kuivakäymäläjätteiden keräys- ja käsittelypaikat tulee aina sijoittaa mahdollisimman kauas pinta- ja pohjavesistä. Olemassa olevien rakenteiden osalta voidaan näistä suojaetäisyyksiä poiketa, mikäli siitä ei aiheudu haittaa ympäristölle tai terveydelle. Uusien rakenteiden osalta näistä suojaetäisyyksistä voidaan yksittäistapauksissa poiketa vain, jos suojaetäisyyksien noudattaminen on mahdotonta esimerkiksi tontin pienen koon tai maasto-olosuhteiden takia. Tällöinkään ei saa aiheutua ympäristön pilaantumista. Uusien rakenteiden osalta ohjeelliset suojaetäisyydet tulevat voimaan heti, kun nämä määräykset ovat lainvoimaiset.

7.2 Suojaetäisyydet vesistöistä tarkoittavat etäisyyttä keskiveden mukaisesta rantaviivasta (MW). Ranta-alueilla on lisäksi noudatettava näiden määräysten 5 §:n 5.3.4 -kohtaa. Jätevesijärjestelmät tulee sijoittaa talousvesikaivojen alapuolelle pohjaveden virtaussuuntaan nähden.

Perustelu:

7.1: Suojaetäisyyksiä on annettu, jotta jätevesistä aiheutuisi mahdollisimman vähän kuormitusta pinta- ja pohjavesiin. Ohjeellisuuden tarkoituksena on, ettei yksittäistapauksissa tarvitse hakea ympäristönsuojeluviranomaiselta varsinaista poikkeamislupaa, vaan tapauskohtaisesti voidaan arvioida, mikä on riittävän hyvä ratkaisu ympäristön kannalta.

7.2: Suojaetäisyydet mitataan keskiveden mukaisesta rantaviivasta, jotta vedenkorkeuden vaihtelut eivät aiheuttaisi epämääräisyyttä suojaetäisyyksiin. Jätevesijärjestelmän sijoittamisella talousvesikaivojen alapuolelle pohjaveden virtaussuuntaan nähden estetään talousvettä pilaantumasta jätevedestä.

Määritelmä: Ks. määritelmä **noro 4 §:stä.**

Taulukko 1. Ohjeelliset suojaetäisyydet

Maasuodattamo/laitepuhdistamo kaikille jätevesille ja sen purkupaikka	
Vesistöstä	40 m
Talousvesikaivosta	50 m
Tiestä tai kiinteistön rajasta	5 m
Ojasta tai norosta	10 m
Maasuodattamon kokoomaputkiston pystysuuntainen etäisyys ylimmästä pohjaveden pinnan korkeudesta	0,25 m
Maahanimeyttämö kaikille jätevesille	
Vesistöstä	50 m
Talousvesikaivosta	50 m
Tiestä tai kiinteistön rajasta	5 m
Ojasta tai norosta	10 m
Imeytysputkiston pystysuuntainen etäisyys ylimmästä pohjaveden pinnan korkeudesta	1 m
Harmaiden jätevesien käsittelyjärjestelmät	
Vesistöstä	30 m
Laitepuhdistamo ja muut maanpinnan yläpuoliset rakenteet	
Yleisen tien keskilinjasta (tai tiesuunnitelmassa määritellyn suoja-alueen ulkopuolelle)	20 m
Umpisäiliö	
Talousvesikaivosta	30 m
Naapurin rajasta	5 m
Vähäiset jätevedet	
Vesistöstä etäisyys vähintään sama kuin rakennuksen etäisyys, ks. 5.5	>15 m
Kuivakäymälä	
Vesistöstä	30 m
Kiinteistön rajasta	5 m
Ojasta tai norosta	5 m
Ei saa sijoittaa tulva-alueelle	-

8 § Jätevesijärjestelmän käyttö ja huolto

8.1 Kiinteistön haltijan on huolehdittava, että jätevesijärjestelmän puhdistusteho vastaa asetettuja vaatimuksia. Kiinteistön haltijan tulee säännöllisesti tarkastaa ja huoltaa jätevedenpuhdistuslaitteistot, jotta ne ovat toimintakuntoisia. Jätevesijärjestelmää tulee huoltaa ja käyttää sen käyttö- ja huolto-ohjeen mukaisesti.

8.2 Saostussäiliöiden lietetilat on tarkastettava ja tarvittaessa tyhjennettävä, kuitenkin vähintään kerran vuodessa. Tyhjentämisen jälkeen saostussäiliöt tulee täyttää vedellä niiden asianmukaisen toiminnan varmistamiseksi. Kiinteistönhaltijan tulee pitää kirjaa tyhjennyksistä, tarkastuksista ja laitteiden kunnossapidosta. Tiedot on pyydettyessä esitettävä valvovalle viranomaiselle.

Perustelut:

8.1 Ympäristönsuojelulain 27 c §:n mukaan jätevesijärjestelmää on ylläpidettävä siten, että sillä voidaan saavuttaa jätevesiasetuksessa esitetyt jäteveden puhdistusvaatimukset. Määräyksellä halutaan muistuttaa kiinteistön omistajan velvollisuuksista ja käyttö- ja huolto-ohjeen ylläpitämisestä.

8.2 Saostussäiliöihin kerääntyy jäteveden kiintoaines ja rasva, jotka maapuhdistamoon päätyessään heikentävät puhdistustulosta, voivat tukkeuttaa sen ja lyhentää sen käyttöikä. Saostussäiliöiden riittävän tiheä tyhjentäminen estää näitä seurauksia. Saostussäiliö toimii oikein silloin, kun vedenpinta on lähtöputken tasolla. Jos saostuskaivoa ei täytetä vedellä tyhjennyksen jälkeen, veden pinta nousee saostuskaivossa vähitellen, jolloin rasvaa ja kiintoainetta voi päästä maapuhdistamoon ja aiheuttaa sen tukkeutumista.

Ohje: WC-jätevesille tarkoitettu saostussäiliö on hyvä tyhjentää vähintään 2 kertaa vuodessa, ja harmaille jätevesille tarkoitettu saostussäiliö vähintään 1 vuodessa. Riittävän tiheä tyhjentäminen parantaa puhdistustulosta ja hidastaa maahanimeyttämön ja maasuodattamon tukkeutumista, jolloin niiden käyttöikä pitenee.

9 § Jätevesijärjestelmän selvitys ja suunnitelma

Kaikilla kiinteistöillä, joilla muodostuu jätevesiä, tulee olla selvitys jätevesijärjestelmästä. Selvityksen perusteella on voitava arvioida, onko jätevesijärjestelmä riittävä. Selvitystä ei tarvita, jos jätevesijärjestelmästä on olemassa suunnitelma. Selvityksen voi tehdä esimerkiksi lomakkeelle, joka löytyy kunnan Internet-sivuilta ympäristönsuojelun alta. Selvitys säilytetään kiinteistöllä, ja kopio siitä toimitetaan pyydettyäessä ympäristönsuojeluviranomaiselle. Suunnitelma tarvitaan, kun jätevesijärjestelmää aiotaan uusia tai muuttaa.

Perustelu: Ympäristönsuojelulain 27 c §:n mukaan Valtioneuvoston asetuksella (ns. jätevesiasetus, 209/2011) määrätään jätevesijärjestelmän suunnittelusta ja käytöstä. Ko. asetuksen 5 ja 6 §:ssä määrätään selvityksestä ja suunnitelmasta.

10 § Mattojen ja tekstiilien pesu

Ulkona tapahtuva mattojen, tekstiilien ja muiden vastaavien pesu tulee järjestää siten, että pesuvedet imeytetään maastoon aina kun mahdollista. Pesuainevalinnoissa tulee pyrkiä mahdollisimman vähän ympäristöä kuormittaviin pesuaineisiin.

Perustelu: Ympäristönsuojelulain 4 §:n mukaan haitalliset ympäristövaikutukset on pyrittävä ehkäisemään ennakolta tai rajoittaa ne mahdollisimman vähäisiksi. Pesuvesien pääsy vesistöön aiheuttaa haitallisia ympäristövaikutuksia. Pesuainevalinnoilla voidaan rajoittaa näitä vaikutuksia, mikäli vesistöön päätymistä ei voida estää.

11 § Ajoneuvojen, koneiden, veneiden, rakennelmien ja muiden vastaavien pesu ja huolto

11.1 Ajoneuvojen, koneiden, veneiden ja vastaavien laitteiden ammattimainen tai laajamittainen peseminen on pesuaineiden laadusta riippumatta sallittu ainoastaan tähän tarkoitukseen rakennetulla pesupaikalla, josta vedet johdetaan hiekan- ja öljynerotuskaivon kautta jätevesiviemäriin.

11.2 Ajoneuvoja, koneita, veneitä ja vastaavia laitteita liuotinta sisältävillä pesuaineilla satunnaisesti pestäessä pesuvedet on johdettava jätevesiviemäriin öljynerottimen kautta. Mikäli satunnaisessa pesussa käytetään muita kuin liuotinta sisältäviä pesuaineita tai pesemiseen käytetään pelkkää vettä, voidaan pesuvedet johtaa myös maastoon tai sadevesiviemäriverkostoon edellyttäen, ettei tästä aiheudu ympäristön pilaantumista.

11.3 Ranta-alueella olevalla kiinteistöllä ajoneuvojen, koneiden, veneiden ja vastaavien laitteiden pesussa syntyviä jätevesiä ei saa johtaa suoraan vesistöön.

11.4 Ajoneuvojen, koneiden, veneiden ja vastaavien laitteiden pesu on kielletty katu- tai tiealueella, uimarannoilla ja muilla yleisillä alueilla.

11.5 Veneiden pohjamaali on poistettava tiiviillä alustalla, joka estää ympäristölle haitallisten maalijätteiden pääsyn maaperään ja jolta maalijäte voidaan kerätä talteen. Veneiden hiontapölyn leviäminen ympäristöön on estettävä.

11.6 Autojen, koneiden, veneiden, muiden alusten ja muiden rakennelmien huolto ja kunnostaminen kunnan omistamilla rannoilla ja yleisillä paikoilla on sallittu vain tähän tarkoitukseen erityisesti varatuilla paikoilla.

Perustelu:

11.1: Ajoneuvojen yms. ammattimainen, laajamittainen tai liuotinta sisältävillä pesuaineilla pesu voi aiheuttaa ympäristön pilaantumisen vaaraa, mikäli pesuvesiä ei ole asianmukaisesti johdettu. Lisäksi hiekan ja öljyjen päätyminen jätevesiviemäriin voi aiheuttaa haitallisia vaikutuksia viemärin toiminnalle ja/tai jätevedenpuhdistamolle.

11.2: Satunnaisen pesun jätevedet, jos ei käytetä liuotinta sisältäviä pesuaineita, voidaan johtaa maastoon tai sadevesiviemäriverkostoon, jos tästä ei aiheudu ympäristön pilaantumisen vaaraa. Jätevesiä ei saa johtaa suoraan vesistöön, koska se voi aiheuttaa vesistön pilaantumista.

11.3: Pesussa syntyviä jätevesiä ei saa johtaa suoraan vesistöön, koska se voi aiheuttaa vesistön pilaantumista.

11.4: Pesu on kielletty näillä alueilla, koska siitä voi aiheutua haittaa kyseisten alueiden käytölle.

11.5: Veneiden pohjamaalin ja hiontapölyn päätyminen ympäristöön voi aiheuttaa ympäristön pilaantumisen vaaraa ja viihtyisyyshaittaa, joten näitä on rajoitettava.

11.6: Huolto ja kunnostaminen saattaa aiheuttaa ympäristön pilaantumisen vaaraa, jos

niitä tehdään muualla kuin tähän tarkoitukseen erityisesti varatuilla paikoilla.

12 § Lumen vastaanottoaikojen sijoittaminen ja sulamisvesien käsittely

12.1 Yleisten lumenkaatopaikkojen sijoittaminen pohjavesialueelle on kielletty. Pohjavesialueet on esitetty liitteessä 1.

12.2 Lumenkaatopaikoilta peräisin olevat sulamisvedet tulee tarvittaessa selkeyttää tai käsitellä muulla vastaavalla tavalla ennen niiden johtamista ojaan tai imeyttämistä maahan. Rantavyöhykkeellä tulee lumenkaatopaikka sijoittaa niin, että sulamisvedet eivät joudu suoraan vesistöön. Lumen auraaminen vesistöön on kielletty. Tämä määräys ei koske siltoja tai muita sellaisia rakenteita, joissa lumen poistaminen sen joutumatta vesistöön on erityisen hankalaa estää. Lunta ei saa sijoittaa vesistöön eikä jäälle.

12.3 Lumenkaatopaikan pitäjän tulee roskaantumisen estämiseksi kerätä lumenkaatopaikka-alueelta vuosittain kesän aikana alueelle lumen mukana tulleet roskat.

Perustelu:

12.1: Lumenkaatopaikkojen sijoittaminen pohjavesialueelle on kiellettyä, koska pysäköintialueilta, liikennealueilta ja muilta vastaavilta alueilta poistettu lumi sisältää roskia ja muita lika-aineita, jotka voivat aiheuttaa pohjaveden pilaantumisvaaraa. Pohjaveden pilaamiskiellosta on säädetty ympäristönsuojelulain 8 §:ssä.

12.2 Edellä mainittu pilaantumisvaara kohdistuu maaperään, ojaan tai vesistöön, mikäli näihin pääsee likaisia sulamisvesiä. Siksi sulamisvedet on tarvittaessa käsiteltävä, ja sulamisvedet eivät saa päätyä suoraan vesistöön esimerkiksi lumen vesistöön auraamisen, jäälle sijoittamisen tai sulamisvesien vesistöön valumisen seurauksena.

12.3 Lumenkaatopaikan pitäjän tulee roskaantumisen estämiseksi kerätä lumenkaatopaikka-alueelta vuosittain kesän aikana alueelle lumen mukana tulleet roskat.

JÄTTEET

13 § Jätteiden poltto kiinteistöllä

13.1 Jätteiden polttaminen on pääsääntöisesti kielletty. Kielto ei koske kuivaa, puhdasta ja käsittelemätöntä puumateriaalia, jota poltetaan keskuslämmityskattilassa tai muussa kiinteässä tulipesässä, tai paperin ja pahvin käyttöä sytykkeenä.

13.2 Kiinteistökohtaisissa lämmityskattiloissa tai muissa tulipesissä ei saa polttaa jätettä eikä muitakaan sellaisia polttoaineita, joiden palaessa muodostuvien savukaasujen joukossa ympäristöön pääsee siinä määrin nokea, hajua tai ympäristölle ja terveydelle vaarallisia yhdisteitä, että niistä saattaa aiheutua ympäristön pilaantumista. Tällaisia aineita ovat mm. paine- ja pintakäsittely puutavara, muovit ja muu vastaava materiaali sekä huonosti palavat materiaalit.

13.3 Risujen, hakkuutähteiden ja lehtien avopoltto on kielletty asemakaava-alueilla ja

niiden ulkopuolella taajaan rakennetuilla alueilla. Avopoltolla tarkoitetaan myös polttamista tynnyrissä tai vastaavassa astiassa.

13.4 Taajaan rakennetun alueen ulkopuolella saa avopolttona polttaa risuja, oksia ja olkia sekä käsittelemätöntä puutavaraa. Muiden jätteiden avopoltto on kielletty. Polttamisesta tulee tehdä ilmoitus pelastuslaitokselle, jos polttamisesta saattaa muodostua vähäistä enemmän savua, jotta välttyttäisiin turhilta palohälytyksiltä. Mikäli poltosta aiheutuu kohtuuttomia haittoja naapurustolle tai muulle ympäristölle, voi ympäristö- tai paloviranomainen keskeyttää toiminnan.

Perustelu:

13.1: Jätteiden polttaminen on kiellettyä, koska siitä voi aiheutua haittaa ympäristölle sekä naapurustolle. Asianmukaisesti jätteitä voi polttaa vain ympäristöluvan saaneessa jätteenpolttolaitoksessa. Pykälässä on mainittu mitä aineksia polttokielto ei koske. Nämä ainekset voidaan rinnastaa puhtaaseen ja kuivaan puutavaraan.

13.2: Muiden aineksien kuin puhtaan ja kuivan puutavaran polttaminen esimerkiksi kiinteistökohtaisissa lämmityskattiloissa voi aikaansaada savukaasuja, jotka sisältävät siinä määrin nokea, hajua tai ympäristölle ja terveydelle vaarallisia yhdisteitä, että niistä saattaa aiheutua ympäristön pilaantumista.

13.3: Poltto on kielletty asemakaava-alueilla ja niiden ulkopuolella taajaan rakennetuilla alueilla siitä aiheutuvien savuhaittojen vuoksi.

13.4: Taajaan rakennetun alueen ulkopuolella poltto on mahdollista suorittaa ilman kohtuuttomia savuhaittoja. Muiden jätteiden avopoltto on kuitenkin kielletty samoista syistä kuin edellä. Ilmoitus pelastuslaitokselle tarvitaan, jotta välttyttäisiin turhilta palohälytyksiltä.

14 § Ainesten sijoittaminen maahan tai maaperään

14.1 Jätteiden maahan hautaaminen on pääsääntöisesti kielletty. Kielto ei koske sellaista jätteen hyödyntämistä tai käsittelyä, johon on saatu ympäristölupa tai muu hyväksyntä, eikä lannan käyttöä lannoitteena. Kuolleiden eläinten ja eläinjätteen hautaamisesta on määrätty kohdassa 24 §.

14.2 Maarakentamisessa tai maanparannuksessa hyödynnettävät materiaalit, kuten tuhkat, betoni- ja tiilijäte eivät saa sisältää muualta lainsäädännöstä tulevien raja-arvojen ylittäviä määriä ympäristölle tai terveydelle haitallisia aineita. Materiaalien tulee olla palakooltaan pienempiä kuin 150 mm. Pohjavesialueilla näitä materiaaleja ei saa sijoittaa maahan. Pohjavesialueet on esitetty liitteessä 1.

14.3 Kiinteistön haltijan on tehtävä kirjallinen ilmoitus (lomake saatavissa) ympäristönsuojeluviranomaiselle edellä mainittujen ainesten sijoittamisesta maaperään, ellei sijoittaminen edellytä ympäristölupaa tai muuta säädettyä ilmoitusta, kuten ns. Mara-asetuksen tarkoittamaa ilmoitusta (Mara-asetus = Valtioneuvoston asetus eräiden jätteiden hyödyntämisestä maarakentamisessa, 591/2006 muutossäädöksineen.)

Perustelu:

14.1: Jätteet voivat sisältää ympäristölle haitallisia aineita, joista voi maahan haudattaessa aiheutua maaperän ja pohjaveden pilaantumisen vaaraa. Maaperän ja pohjaveden pilaamiskielto tulee ympäristönsuojelulain 7 ja 8 §:stä.

14.2: Maarakentamisessa tai maanparannuksessa hyödynnettävät materiaalit saattavat myös sisältää ympäristölle haitallisia aineita, joten näiden materiaalien haitattomuudesta tulee varmistua. Tullin tulkinnan mukaan käytettäessä alle 150 mm kokoisia kappaleita maarakentamisessa, ei jäteveroa vaadita. Pohjavesialueilla näitä materiaaleja ei saa sijoittaa maahan, jotta ei aiheuteta pohjaveden pilaantumisen vaaraa.

14.3: Ilmoitus, ympäristölupa tai Mara-asetuksen tarkoittama ilmoitus edellä mainittujen ainesten sijoittamisesta maaperään tarvitaan, jotta toimintaa voidaan valvoa ja tarvittaessa antaa ohjeita ja määräyksiä.

15 § Kuivakäymälä

Kuivakäymälää tulee käyttää ja hoitaa siten, että siitä ei aiheudu haju- tai muuta haittaa terveydelle tai ympäristölle. Kuivakäymäläjäte on joko kompostoitava kiinteistöllä 16 §:n mukaisesti ennen sen hyödyntämistä ravinteena, tai toimitettava asianmukaiseen käymäläjätteelle tarkoitettuun jätehuoltoon. Käymälän alusastian tulee olla tiivis siten, että siitä ei tule valumia ympäristöön.

Perustelu: Epäasianmukaisesta kompostoinnista aiheutuvat haitat tulee estää.

Määritelmä: Ks. määritelmä Kuivakäymälä 4 §:ssä.

16 § Kompostointi

Kiinteistöllä saa kompostoida biojätettä eli elintarvike- ja puutarhajätettä sekä käymäläjätteitä. Tämä määräys ei koske lannan kompostointia. Käymäläjätteen kompostoinnista taajaan asutuilla alueilla on tehtävä ilmoitus ympäristönsuojeluviranomaiselle ennen kompostoinnin aloittamista. Kompostori on sijoitettava, rakennettava ja hoidettava niin, etteivät haitta-eläimet pääse siihen ja ettei siitä aiheudu haittaa terveydelle tai ympäristölle. Nämä määräykset eivät koske kompostointia, johon on saatu ympäristönsuojelulain mukainen lupa. Elintarvike, puutarha- ja käymäläjätteen kompostoinnissa on noudatettava seuraavia määräyksiä:

1. Kompostoinnin on tapahduttava kestävästä materiaalista, esimerkiksi lujasta muovista tai puusta valmistetussa kannellisessa säiliössä. Elintarvike- ja käymäläjätteiden kompostorin tulee olla tiivis siten, ettei siitä pääse valumaan nesteitä maaperään. Kompostorissa tulee tarvittaessa olla pohja tai pohjaverkko, joka estää haittaeläinten pääsyn kompostoriin, mutta sallii ilmankierron kompostorissa. Elintarvikejätteen kompostoinnin tulee aina tapahtua lämpöeristetyssä kompostorissa (kompostointisäiliössä).

2. Elintarvikejätekompostia ei saa poistaa säiliöstä ennen kuin jätteet ovat selvästi maatuneet. Maatuneen elintarvikejätekompostin voi jälkikompostoida kompostisäiliön ulkopuolella riittävää huolellisuutta noudattaen.
3. Kompostoria ei saa sijoittaa 15 metriä lähemmäksi kaivoa eikä 5 metriä lähemmäksi tontin rajaa ilman naapurin suostumusta. Kompostori voidaan kuitenkin sijoittaa ilman erillistä naapurin suostumusta hyväksytyissä rakennusluvissa merkittyyn jätehuollolle varattuun tilaan.
4. Elintarvikejätekompostoriin ei saa laittaa jätteitä, jotka eivät kompostoidu tai haittaavat kompostointia ja kompostituotteen käyttöä. Puutarhajätteet voidaan kompostoida myös kompostointikehikossa. Asemakaava-alueen ulkopuolella puutarhajätteet voidaan kompostoida myös aumassa. Kompostointi tulee kuitenkin hoitaa niin, että se ei aiheuta haittaa terveydelle tai ympäristölle.

Perustelu: *Epäasianmukainen kompostointi voi aiheuttaa haju- tai muuta haittaa terveydelle tai ympäristölle, jos esimerkiksi kompostoriin pääsee haittaeläimiä, kompostorista pääsee vuotamaan nesteitä, tai kompostointiprosessi ei toimi kunnolla.*

Ohje: *Hyvän kompostointituloksen aikaansaamiseksi tulee kompostoitavan aineksen kosteuspitoisuuden olla sopiva. Kompostoriin kannattaa lisätä tarvittaessa kuiviketta tai nestettä.*

17 § Puutarhajätteiden käsittely ja haitalliset vieraslajit

17.1 Pihan- ja puutarhanhoidossa syntyvien puutarhajätteiden, kuten lehtien ja risujen vieni yleisille puisto-, viher- ja vesialueille, ojat mukaan lukien, on kielletty. Puutarhajätettä tulee kompostoida 16 §:n mukaisesti, tai viedä kunnan osoittamalle vastaanottopaikalle.

17.2 Kiinteistön omistajan tai haltijan on pyrittävä hävittämään jättipalsami- ja jättiputkikasvustot (kuvia liitteissä 3 ja 4), jos on vaarana, että ne pääsevät hallitsemattomasti leviämään. Näiden haitallisten vieraslajien kasvosia ei saa käsitellä siten, että ne pääsevät leviämään.

Perustelu:

17.1: Puutarhajätteiden vieni muualle kuin kunnan osoittamaan vastaanottopaikkaan voi aiheuttaa epäsiisteyttä ja viihtyisyyshaittaa. Puutarhajätteiden asianmukainen kompostointi on myös hyväksyttävä vaihtoehto.

17.2: Polvijärvellä on useita alueita, joilla jättipalsami ja/tai jättiputki pääsevät vapaasti leviämään. Jotta nämä haitalliset vieraslajit eivät aikaa myöten valtaisi kaikkia hoidettujen alueiden ulkopuolisia alueita, tulee kiinteistön omistajien pyrkiä estämään niiden leviämistä. Luonnonsuojelulain (1096/1996) 43 § 2 momentin perusteella ei voida vaatia maanomistajaan rajoittamaan haitallisten vieraslajien leviämistä. Määräyksiin esitetään lainsäädäntöä tiukempaa linjaa, jotta voitaisiin edellyttää maanomistajalta torjuntatoimia, jos on selvää miltä kiinteistöltä kasvi on lähtöisin, ja on ilmeistä että se pääsee leviämään. Määräyksellä ei ole tarkoitus estää haitallisten vieraslajien pitämistä esimerkiksi

kukkapenkissä tai muuten hallitusti pihalla. Asumattomien kiinteistöjen pihalta tai muilta ei-hoidetuilta alueilta taas voitaisiin velvoittaa maanomistajaa ryhtymään torjuntatöihin.

Ohje: *Huom! Jättiputkea käsiteltäessä on käytettävä suojarusteita, koska sen kasvineste aiheuttaa iholla palovammoja ja herkimmille hengitystieoireita. Suositellaan, että jättipalsamia ja jättiputkea ei pidettäisi ollenkaan koristekasveina, ja kaikki jättipalsamit ja jättiputket tuhottaisiin. Nämä kasvit tulee tuhota ennen kuin ne ehtivät valmistaa siemenet, koska siemenet eivät tuhoudu kompostoitessa.*

18 § Siistiminen

Torikauppiaiden on myynnin päätyttyä viipymättä siivottava myyntipaikka ja vietävä jätteet asianmukaisesti lajiteltuna niille varattuihin jäteastioihin. Yleisötilaisuuden järjestäjän tulee huolehtia tapahtuma-alueen siistimisestä tilaisuuden päätyttyä. Paikaltaan irronnut mainos, muu ilmoitus tai niihin liittyvä rikkoutunut rakenne on sen asettajan heti poistettava. Jos mainoksen, muun ilmoituksen tai niihin liittyvän rakenteen merkitys on lakannut tai sen käyttämiselle asetettu määräaika on päättynyt, se on poistettava.

Perustelu: Torimyynnistä, yleisötilaisuudesta ja rikkoutuneesta mainoksesta tai muusta sellaisesta saattaa aiheutua epäsiisteyttä ja viihtyisyyshaittaa, joten näistä vastaavan tulee huolehtia siistimisestä.

19 § Lannoitteiden levittäminen

Sen lisäksi mitä nitraattiasetuksessa (Valtioneuvoston asetus 931/2000) on lannanlevityksestä määrätty, tulee kuivalannan, lietelannan, virtsan, saostus- ja umpikaivolietteen ja säilörehun puristenesteiden levittämisen osalta noudattaa seuraavaa:

19.1 Edellä mainittujen lannoitteiden levittäminen muualle kuin muutoinkin maatalouskäytössä olevaan peltoon on kiellettyä. Ranta-alueilla on jätettävä 10 m leveä suojakaista, jolle ei levitetä näitä lannoitteita.

19.2 Saostus- ja umpikaivolietteet on käsiteltävä vaarattomaksi ennen peltolevitystä esimerkiksi kalkkistabiloimalla. Saostus- ja umpikaivolietteen levittäminen muualle kuin omassa muutoinkin maatalouskäytössä olevalle pellolle on kielletty. Maksua vastaan toiselle tehtävä saostus- ja umpikaivolietteen tyhjennys ja levitys pelloille vaatii ympäristöluvan.

19.3 Levittäminen asutuksen viereiselle pellolle tulee tehdä niin, ettei siitä aiheudu tarpeettoman paljon hajuhaittaa asukkaille. Toisin sanoen levityksen ajankohdassa on huomioitava sääolosuhteet, juhlapyhät ja juhlat.

19.4 Edellä mainittujen lannoitteiden levittäminen tulee tehdä siten, ettei siitä aiheudu pinta- eikä pohjavesien pilaantumisvaaraa. Pohjavesialueilla (liite 1) lietelannan, virtsan, saostus- ja umpikaivolietteen ja säilörehun puristenesteiden levitys on kielletty ilman erityistä syytä. Mikäli levitykseen on erityinen syy, tulee siitä tehdä ilmoitus ympäristönsuojeluviranomaiselle viljelysuunnitelman yhteydessä tai viimeistään kuukautta ennen lannoitteiden levitystä. Lannoitus on tällöin tehtävä keväällä, kesällä tai kasvustoa

perustettaessa syksyllä, multaimella levitettynä tai välittömästi levityksen jälkeen mullattuna, ja vain kasvien yhden vuoden ravinnetarvetta vastaava määrä.

19.5 Vedenottamoiden lähisuojavaovyöhykkeellä on nestemäisten lannoitteiden levittäminen aina kiellettyä. Talousveden hankintaan käytettävien kaivojen ja lähteiden ympärille tulee maaston muodoista ja maalajista riippuen jättää vähintään 30 – 100 m suojavaovyöhyke käsittelemättä nestemäisillä lannoitteilla.

19.6 Eläinten ulkotarhoista ja ratsastuskentiltä on lanta poistettava tiivispohjaiseen lantalaan riittävän usein, kuitenkin vähintään kerran vuodessa. Maapohjaisen jaloittelualueen pintamaa on uusittava tarpeen mukaan. Jaloittelualueet on sijoitettava vähintään 30 metrin päähän talousveden hankintaan käytettävistä kaivoista ja lähteistä.

Perustelu:

19.1: Näitä lannoitteita ei voida asiamukaisesti hyödyntää muuten kuin pellolla. Vesistön rannalle levitettäessä voi lannoitteen ravinteita päätyä vesistöön ja rehevöittää sitä.

19.2: Saostus- ja umpikaivolietteet on käsiteltävä vaarattomaksi, koska niiden mahdollisesti sisältämät taudinaiheuttajat saattavat aiheuttaa terveyshaittaa päätyessään peltoon tai pohjaveteen. Terveyshaitta ympäristössä aiheuttaa ympäristön pilaantumista, ja pilaantumisen vaaraakaan ei saa aiheuttaa. Maksua vastaan tehtävä saostus- ja umpikaivolietteen tyhjennys ja levitys saattaa olla laajamittaista, jolloin tarvitaan ympäristölupa ympäristön pilaantumisen ehkäisemiseksi.

19.3: Haisevien lannoitteiden levittäminen saattaa aiheuttaa kohtuutonta hajuhaittaa lähellä asuville. Tämä tulee huomioida valitsemalla levityksen ajankohta mahdollisuuksien mukaan siten, että sääolosuhteet hillitsevät hajuhaittaa, ja että vältetään levitystä juhlapyyhinä ja silloin, kun lähiasukkaan kiinteistöllä tiedetään olevan juhlat.

19.4: Lannoitteet voivat väärin käytettynä aiheuttaa pinta- ja pohjaveden pilaantumisen vaaraa, joten niiden käytössä tulee noudattaa huolellisuutta. Erityisesti pohjavesialueilla tapahtuva nestemäisten lannoitteiden levitys saattaa aiheuttaa pohjaveden pilaantumista, jonka aiheuttaminen on kielletty ympäristönsuojelulain 8 §:ssä. Kuitenkin erityisestä syystä levitys voidaan sallia, ja silloin levityksestä on tehtävä ilmoitus etukäteen. Tässäkään tapauksessa pilaantumista ei saa aiheuttaa, ja sitä ehkäistään levityksen toteutukseen liittyvillä määräyksillä. Ilmoituksen perusteella voidaan tarvittaessa puuttua lietelannan levitykseen. Ilmoitukselta voidaan vaatia esimerkiksi tietoja

- pellon maalajin karkeudesta (hienorakeinen, jossa hienoainesta eli $\leq 0,06$ mm on ≥ 50 painoprosenttia vai karkearakeista, jossa hienoainesta < 50 painoprosenttia),
- lähellä sijaitsevista kaivoista tai vedenottamoista,
- pohjaveden korkeudesta (voidaan arvioida läheisten kaivojen, vesistöjen tai oijen vesipinnasta),
- pellon sijainnista pohjavesialueella (keskellä vai reunassa) ja
- maastonmuodoista (viettäkö pelto pohjavesialueen reunaan päin).

19.5: Edellä mainitun mahdollisen terveyshaitan takia on levitystä rajoitettu vedenottamoiden, talousvesikaivojen ja talousveden hankintaan käytettävien lähteiden läheisyydessä.

19.6: Eläinten ulkotarhoista, ratsastuskentiltä ja maapohjaisilta jaloittelualueilta saattaa aiheutua ravinnevalumia vesistöön, maaperään ja pohjaveteen, ja siitä voi aiheutua pilaantumista. Pilaantumisen ehkäisemiseksi on määrätty lannan poistamisesta, pintamaan uusimisesta ja riittävästä etäisyydestä talousveden hankintaan käytettäviin kaivoihin ja lähteisiin.

Ohje: Kalkkistabilointia ei suositella tehtäväksi saostussäiliössä, koska kalkin päätyminen maapuhdistamoon tappaa mikrobeja, jotka puhdistavat jätevettä, ja tällöin puhdistustulos heikkenee.

Viittaus: Valtioneuvoston asetus maataloudesta peräisin olevien nitraattien vesiin pääsyn rajoittamisesta 931/2000, ns. nitraattiasetus

KEMIKAALIT JA VAARALLISET JÄTTEET

Kemikaalien ja vaarallisten jätteiden käsittelyssä ja varastoinnissa noudatetaan muun voimassaolevan lainsäädännön lisäksi näitä määräyksiä. Tämän luvun määräykset (21–23 §) koskevat ulkona tapahtuvaa käsittelyä ja varastointia. Sisällä tapahtuvaa käsittelyä ja varastointia säännellään ainakin seuraavissa:

*Laki vaarallisten kemikaalien ja räjähteiden käsittelyn turvallisuudesta 2005/390
Kemikaalilaki 1989/744*

Valtioneuvoston asetus vaarallisten kemikaalien käsittelyn ja varastoinnin valvonnasta 2012/855 Ympäristöministeriön rakennusmääräyskokoelma E9

KTM päätös palavista nesteistä 1985/313

KTM päätös öljylämmityslaitteistoista 1985/314

20 § Polttoaineiden ja muiden kemikaalien varastointi ja käsittely

20.1 Yleistä

Ympäristölle ja terveydelle haitallisten kemikaalien ja vaarallisten jätteiden, kuten öljyjen, maalien ja torjunta-aineiden varastointi ja käsittely tulee järjestää siten, että niiden pääsy maaperään, pohjaveteen, viemäriin ja muuhun ympäristöön on estetty. Kemikaalit on säilytettävä lukittuna siten, että asiattomat eivät saa niitä. Säiliöihin ja astioihin on merkittävä mitä niissä on. Pohjavesialueita (Liite 1) koskevat tämän pykälän lisäksi 21 §:n määräykset.

20.2 Säiliöiden tarkastukset

Öljysäiliöiden ym. alla tarkoitetut tarkastukset on suoritettava 10 vuoden välein, ellei säiliön kuntoluokka edellytä tiheämpää tarkastusväliä. Kuntoluokalla tarkoitetaan KTM:n päätöksen 344/1983 9 §:n mukaisia säiliöluokkia. Säiliöiden tarkastuksista tarkemmin alla olevissa määräyksissä.

Tarkastuksista on laadittava tarkastuspöytäkirja, joka on säilytettävä ja joka on pyydettyessä esitettävä valvontaviranomaiselle. Tarkastuksen suorittajalla on oltava tehtävän edellyttämä ammattitaito.

20.3 Suoja-allas, kaksoisvaippa ja alusta

Säiliön tiiviyyttä tulee seurata, ja mikäli säiliö vuotaa kaksoisvaipparakenteeseen tai suoja-altaaseen, on säiliö viipymättä uusittava tai korjattava. Suoja-altaan tilavuuden on oltava vähintään 100 % suurimman säiliön tilavuudesta. Suoja-altaan tulee olla tiivis. Säiliöt tulee säilyttää tiiviillä, painumattomalla alustalla. Suoja-allas ja alusta katsotaan tiiviiksi, jos sen rakenne on Kauppa- ja teollisuusministeriön päätöksen 313/85 29 § mukainen, eli jos rakenneaineena on käytetty vesitiivistä tai pinnoittamalla tiivistettyä teräsbetonia taikka korroosiosuojattua terästä tai vastaavaa ainetta.

20.4 Tankkaus

Kemikaalin käsittely- ja varastointipaikalla on oltava nopeasti käyttöönotettavissa riittävästi imeytysainetta ja kalustoa mahdollisten vuotojen keräämistä ja säilyttämistä varten. Polttoainesäiliöt tulee varustaa lapon- sekä ylitäytönestolla. Kun säiliötä ei vartioida, säiliö ja sen tankkauslaitteet on pidettävä lukittuna siten, että sen sisältöä ei varasteta. Nämä on oltava **kunnossa 31.12.2015 mennessä**.

Ohje: Pysyvässä käytössä olevan polttonesteen tankkaus- ja täyttöpaikan suositellaan olevan päällystetty tiiviillä, polttonestettä läpäisemättömällä pinnoitteella tai suojakalvolla.

20.5 Ympäristövahinko

Mikäli kemikaalin tai vaarallisen jätteen varastoinnissa tai käsittelyssä tapahtuu onnettomuus, on ilmoitettava pelastusviranomaiselle, Polvijärven kunnan ympäristönsuojelusihteerille ja Pohjois-Karjalan ELY-keskukselle.

20.6 Varastointi maan päällä

Yli 500 l öljy-, polttoaine- tai muu kemikaalisäiliöt tai yli 500 l kemikaalimäärät on

joko:

oltava kaksivaippaisessa säiliössä tai sijoitettava tiiviiseen suoja-altaaseen, jonka tilavuus on vähintään 100 % suurimman säiliön tilavuudesta.

tai:

vaihtoehtoisesti vähintään 15 vuotta vanhat säiliöt sekä säiliöt, joiden käyttöönottamisaikaa ei voida osoittaa, on tarkastettava ja tarvittaessa korjattava. Maan päällä sijaitsevien säiliöiden tarkastusväli määräytyy kuntoluokan perusteella seuraavasti:

A-luokan säiliö: tarkastus 10 vuoden päästä

B-luokan säiliö: tarkastus 5 vuoden päästä

C- ja D-luokan säiliöt on korjattava tai poistettava käytöstä.
Tarkastus on suoritettava 31.12.2014 mennessä.

Uusien ja käyttöönotettavien kiinteiden öljy-, polttoaine- ja muiden kemikaalisäiliöiden on oltava kaksivaippaisia ja varustettuja hälyttävällä vuodonilmaisujärjestelmällä tai katetussa suoja-altaassa olevia säiliöitä.

Alle 500 litran kemikaalimäärät on säilytettävä tiiviillä, kemikaalia läpäisemättömällä alustalla siten, että kemikaalit eivät pääse valumaan maaperään tai viemäriin ja mahdolliset vuodot voidaan kerätä talteen.

19:4

Ohje: *Ulkona sijaitsevalle suoja-altaalliselle säiliölle suositellaan rakennettavaksi sääsuoja, jotta sade- ja sulamisvedet ja roskat eivät kerry suoja-altaaseen.*

20.7 Varastointi maan alla

Uusien ja käyttöönotettavien öljy-, polttoaine- ja muiden kemikaalisäiliöiden on oltava kaksivaippaisia tai suoja-altaassa olevia säiliöitä, joissa on hälyttävä vuodonilmaisujärjestelmä.

Olemassa olevat säiliöt on tarkastutettava, ellei niissä ole edellä mainittuja suojarakenteita. Maanalaisten, pohjavesialueen ulkopuolella sijaitsevien säiliöiden tarkastusväli määräytyy KTM:n päätöksen 344/1983 10 §:n mukaisesti. Jos edellistä tarkastusajankohtaa ei voida osoittaa, on **tarkastus tehtävä 31.12.2014 mennessä.**

Maanalaisen säiliön sijoitus on tehtävä KTM:n päätös öljylämmityslaitteistoista 314/1985 mukaisesti.

Perustelu:

20.1–20.5: Polttonesteet ja muut kemikaalit saattavat aiheuttaa puutteellisesti käsiteltyinä ja varastoituina maaperän ja pohjaveden pilaantumista. Maaperän ja pohjaveden pilaaminen on kielletty ympäristönsuojelulain 7 ja 8 §:ssä. Määräysten tarkoituksena on estää maaperän ja pohjaveden pilaantuminen myös vahinkotilanteissa. Suoja-altaan ja alustan tiiviys on määritelty samoin kuin Kauppa- ja teollisuusministeriön päätöksessä palavista nesteistä 313/1985 on määritelty suoja-altaan tiiviys.

20.6: KTM:n päätöstä 344/1983 sovelletaan lakisääteisesti vain tärkeillä pohjavesialueilla oleviin maanalaisiin säiliöihin. Näissä määräyksissä on otettu sovellettavaksi ko. päätöksen 9 §:n mukaisia säiliöluokkia, koska muuten määräys ei ota huomioon säiliön kunnan vaikutusta tarvittavaan tarkastusväliin.

20.7: Maanalaisten, pohjavesialueen ulkopuolella sijaitsevien säiliöiden tarkastusväliksi on otettu em. päätöksen 10 §:n mukaiset ajat, koska maanalaisen säiliön mahdollisesti aiheuttama pilaantunut maaperä on vaikeammin poistettavissa kuin maanpäällisen. Tarkastusvälin tulee olla lyhyempi kuin maanpäällisillä, jotta pilaantumisriski olisi pienempi.

Viittaus:

Kauppa- ja teollisuusministeriön päätös maanalaisten öljysäiliöiden määräaikaistarkastuksista 344/1983

Kauppa- ja teollisuusministeriön päätös palavista nesteistä 313/1985

Kauppa- ja teollisuusministeriön päätös öljylämmityslaitteistoista 314/1985

21 § Lisämääräykset varastoinnille ja käsittelylle pohjavesialueella

Pohjavesialueilla on ympäristölle tai terveydelle haitallisten aineiden käsittelyssä ja varastoinnissa noudatettava erityistä varovaisuutta siten, että näitä aineita ei päädy maaperään tai pohjaveteen. 21 §:n lisäksi on noudatettava seuraavia erityisiä määräyksiä.

21.1 Varastointi maan päällä

Ölly-, polttoaine- ja muiden kemikaalisäiliöiden on oltava kaksivaippaisia ja varustettuja hälyttävällä vuodonilmaisujärjestelmällä, tai katetussa suoja-altaassa olevia säiliöitä. Olemassa olevat säiliöt on muutettava tämän määräyksen mukaisiksi **viimeistään 31.12.2015**.

21.2 Varastointi maan alla

Maanalaisten, pohjavesialueella sijaitsevien säiliöiden tarkastusten osalta noudatetaan KTM:n päätöstä 344/1983 kokonaisuudessaan. Uusia maanalaisia säiliöitä ei pohjavesialueelle saa asentaa.

21.3 Työmaa-alueet

Työmaa-alueilla saa työkoneiden polttoainetankeissa olevan polttoaineen lisäksi säilyttää kerrallaan yhteensä enintään 1000 litraa polttonesteitä, liuottimia tai muita pohjaveden pilaantumisen vaaraa aiheuttavia kemikaaleja. Työmaa-alueita koskee myös määräysten kohta 21.1. Työkoneet on säilytettävä tiiviiksi tehdyllä seisonta-alustalla. Työkoneita ei saa pestä eikä tehdä merkittäviä huoltoja. Ympäristölle haitallisten aineiden pääseminen maaperään on estettävä.

21.4 Maalämpöputkistot

Jos maalämpöputkistoja sijoitetaan pohjavesialueelle, niissä tulee käyttää sellaisia aineita ja rakenteita, että pohjaveden pilaantumisen vaaraa ei aiheudu tai vaara on vähäinen. Lämmönsiirtonesteen on oltava etanolia tai muuta vähintään yhtä haitatonta ainetta.

Perustelu:

21.1 ja 21.3: Pohjavesialueilla vahinkojen seuraukset voivat olla vakavampia kuin muualla, joten niillä on määrätty tiukemmin suojarakenteista ja työskentelystä.

21.2: Pohjavesialueella sijaitsevien maanalaisten säiliöiden tarkastukset on tehtävä KTM:n päätöksen 344/1983 mukaisesti riippumatta pohjavesialueen luokasta, koska

ympäristönsuojelulaki ei erittele pohjavesialueita niiden luokan perusteella.

21.4: Jotkin maalämpöputkistoissa käytetyt lämmönsiirtoaineet voivat olla ympäristölle tai terveydelle haitallisia ja aiheuttaa siten pilaantumisvaaran päätyessään pohjaveteen. Siksi nämä aineet on valittava siten, että pilaantumisvaaraa ei aiheudu, tai se on vähäinen.

Ohje: Suositellaan, että lämmönsiirtonesteessä ei ole korroosionestoainetta.

Viittaus:

Kauppa- ja teollisuusministeriön päätös maanalaisten öljysäiliöiden määräaikaistarkastuksista 344/1983

Kauppa- ja teollisuusministeriön päätös palavista nesteistä 313/1985

22 § Käytöstä poistetun maanalaisen säiliön käsittely

Maanalainen öljy-, polttoaine- tai muu kemikaalisäiliö putkistoineen on poistettava maaperästä 6 kuukauden kuluessa, kun sitä ei enää käytetä. Säiliö on puhdistutettava ennen poistamista. Todistus puhdistuksesta on säilytettävä mahdollista tarkastusta varten. Puhdistuksen suorittajalla on oltava tehtävän edellyttämä ammattitaito. Ennen näiden määräysten voimaantuloa käytöstä poistetut öljy-, polttoaine- ja muut kemikaalisäiliöt putkistoineen **on poistettava maaperästä 31.12.2015** mennessä ja toimitettava asianmukaiseen keräyspaikkaan.

Säiliötä ei tarvitse poistaa, mikäli se on ennen ympäristönsuojelumääräysten voimaantuloa (1.1.2014) asianmukaisesti puhdistettu ja täytetty hiekalla tai muulla hyväksyttävällä aineella. Säiliöiden täyttö- ja ilmaputket on kuitenkin poistettava.

Perustelu: Käytöstä poistetut puhdistamattomat polttoaine- ja kemikaalisäiliöt ovat riski maaperälle ja pohjavedelle. Vanhojen säiliöiden ympärillä maaperä voi olla pilaantunut. Tästä syystä käytöstä poistetut säiliöt on syytä poistaa maaperästä. Puhdistuttamista ja siitä saatavaa todistusta tarvitaan, kun säiliö toimitetaan jatkokäsittelyyn siihen erikoistuneelle yritykselle.

ELÄIMET

23 § Eläinten ruokinta

Taajaan rakennettujen alueiden kiinteistöjen piha-alueilla tapahtuva lintujen ja muiden eläinten ruokinta tulee järjestää siten, että rotat, hiiret tai muut vahinkoeläimet eivät pääse ruokintapaikalle. Lintuja ruokittaessa tulee ruuaksi tarkoitetut jyvät ja muut ainekset sijoittaa niille tarkoitettuun ruokinta-automaattiin tai vastaavaan laitteeseen. Eläimiä ei saa ruokkia jättämällä ruokaa sellaisenaan maahan. Kesäajaksi on ruokinta lopetettava ja ruokintapaikat puhdistettava. Ruokinnassa tulee noudattaa mahdollisia taloyhtiön antamia määräyksiä ja kieltoja. Lintujen ruokkiminen parvekkeella on sallittu vain kiinteistön haltijan (esim. taloyhtiön hallitus) luvalla.

Perustelu: Määräys on annettu terveydellisten ja viihtyisyshaittojen ehkäisemiseksi. Epäasiallinen eläinten ruokinta lisää rottien ja muiden haittaeläinten lisääntymistä.

24 § Kuolleiden eläinten hävittäminen

Pohjavesialueilla (Liite 1) eläinten hautaaminen on kielletty. Lemmikkieläimille on erillinen hautausmaa. Pohjavesialueiden ulkopuolella voi yksittäiset pienikokoiset kuolleet eläimet ja haja-asutusalueella myös muut eläimet paitsi märehtijät haudata sopivaan paikkaan, mikäli se voidaan tehdä aiheuttamatta haittaa ympäristölle tai terveydelle, eikä hautaaminen aiheuta eläintautien leviämisvaaraa, eikä hautaamista ole muilla määräyksillä kielletty. Alle 40 kg painoisten eläimien hautausvyvyys tulee olla vähintään 0,5 metriä ja yli 40 kg painoisten vähintään 1 metri. Eläimiä ei saa haudata muovipussissa tai muussa maatumattomassa materiaalissa.

Eläinjätettä ottaa vastaan raatokeräily (Honkajoki Oy). Koirat ja sitä pienemmät kuolleet eläimet voi viedä myös Outokummun kaatopaikalle. Eläinjätettä voidaan myös polttaa tarkoitukseen hyväksytyssä polttouunissa. Poikkeustapauksissa ympäristönsuojeluviranomainen voi antaa luvan haudata vähäriskistä eläinjätettä myös muuhun paikkaan.

Perustelu: Kuolleiden eläinten tai niiden osien epäasianmukainen hautaaminen voi aiheuttaa terveyshaittaa tai pohjaveden pilaantumisen vaaraa. Pykälässä on määrätty toimintatavat, joilla haitalliset vaikutukset ehkäistään. Märehtijöiden ja niiden osien hautaaminen on kielletty muualla lainsäädännössä. Hautausvyvyyden tulee perustua eläimen kokoon, joten siitä on annettu määräys.

Viittaus: Eläinjätteen käsittelystä säädetään tarkemmin maa- ja metsätalousministeriön asetuksissa.

25 § Haaskojen pito

Haaskaa ei saa sijoittaa pohjavesialueelle (Liite 1). Haaskan pidosta petojen kuvaus- ja katselupaikoilla on ilmoitettava kirjallisesti eläinlääkärille ja ympäristönsuojeluviranomaiselle vähintään 2 viikkoa ennen haaskan vientiä. Haaskan pitoon on oltava maanomistajan kirjallinen lupa. Haaskat on poistettava ja alue siivottava heinäkuun loppuun mennessä.

Perustelu: Haaskaa ei saa sijoittaa pohjavesialueelle, koska siitä voi seurata pohjaveden pilaantumista, jonka aiheuttaminen on kielletty ympäristönsuojelulain 8 §:ssä. Haaskat on poistettava ja alue siivottava, jotta ei vaarannettaisi yleistä viihtyisyyttä.

PÖLYN TORJUNTA

26 § Rakennus-, purku- ja kunnossapitotyöt

Pölyn leviäminen työkohteen ympäristöön tai rakennuksen sisään tulee estää, paitsi jos työ on vähäinen. Pölyntorjuntaan tulee kiinnittää erityistä huomiota, kun työtä tehdään herkkien kohteiden, kuten asuntojen, koulujen tai päiväkotien läheisyydessä. Piha- ja katualueet on siivottava tarvittaessa ja viimeistään työn päättyessä. Syntyneet jätteet on toimitettava jätteiden laadun edellyttämään käsittelyyn.

Asbestia, PCB:tä, raskasmetalleja, liuottimia tai muita ympäristölle tai terveydelle vaarallisia aineita sisältävän pölyn ja jätteen joutuminen maaperään, ilmaan, vesiin ja viemäriin tulee estää pölysuojauksin, kohdeimurein, maaperäsuojauksin tai muulla tehokkaalla tavalla.

Työstä on tiedotettava työn vaikutuspiirissä oleville asuinkiinteistöille ja muille sellaisille kohteille, joille työstä saattaa aiheutua haittaa tai häiriötä.

Perustelu: Määräyksen tarkoituksena on estää ympäristö-, terveys- ja viihtyisyyshaittojen syntyminen. Rakennuksien pinnoitteissa on käytetty aikanaan nykyään haitalliseksi tiedettyjä yhdisteitä, joiden aiheuttamilta ympäristö- ja altistumisvaaroilta suojaamiseksi määräykset ovat tarpeen. Pölyhaitat toiminnasta voivat olla suuriakin, joten tiedottaminen ja pölyongelmaan ennakolta varautuminen on tarpeen. Pienimuotoisista toimenpiteistä ilmoittaminen ei ole tarpeellista, koska mahdolliset haitat ovat vähäisiä.

Ohje: Pölyn leviämistä voidaan estää esimerkiksi kastelemalla, käyttämällä suojapeitteitä, koteloimalla pölyävä työkohde, ikkunoiden ja muiden ilma-aukkojen tiivistämisellä, koneellisen ilmanvaihdon sulkemisella, pölyn keräämistä kohdeimurilla tai muulla vastaavalla tavalla. Pölyäviä töitä voivat olla esimerkiksi julkisivujen hiekkapuhallus, hilseilevän tai asbestipinnoitetun julkisivun painepesu, polykloorattujen bifenyyl- (=PCB) tai lyijyсаumojen poisto, ja kemiallinen maalinpoisto.

27 § Kulkuväylien ja pihojen kunnossapito- ja puhtaanapitotyöt

Hiekoitushiekan poistamisen tai muun kunnossapito- ja puhtaanapitotyön aiheuttama pölyäminen on estettävä esimerkiksi kastelemalla puhdistettava alue, ja harjaaminen on suoritettava tarvittaessa imuharjauksella.

Lehtipuhaltimien käyttö asemakaava-alueilla sellaiseen hiekoitushiekan, roskien tai muun materiaalin poistamiseen, joka aiheuttaa pölyämistä, on kielletty.

Perustelu: Katu- ja tiealueiden puhdistamisen yhteydessä nousee ilmaan pölyä, jonka pitoisuudet saattavat tietyissä olosuhteissa etenkin taajama-alueella olla niin korkeita, että niistä voi aiheutua terveys- ja viihtyisyyshaittaa. Näitä haittoja voi aiheutua myös lehtipuhallinten käytöstä.

28 § Tilapäinen kiven ja mineraalisen rakennusjätteen murskaus

Asemakaava-alueilla ja niiden ulkopuolella taajaan rakennetuilla alueilla murskaussyksiköt on pölyn ympäristöön leviämisen estämiseksi varustettava tiiviillä pölykätteilla sekä kastelujärjestelmällä. Mikäli veden käyttö pölyntorjunnassa ei ole mahdollista, tulee murskaussyksiköihin asentaa riittävän tehokkaat pölynerottimet pölypitoisen ilman suodattamiseksi ennen murskaustyön jatkamista. Pölyntorjuntajärjestelmän on oltava käytössä aina kun murskaustyötä tehdään. Tämä määräys ei koske hienontamis- ja murskaustyötä, joka tehdään kaivinkoneeseen liitetyllä lisälaitteella, esimerkiksi murskausleuoilla.

Kun murskaamo toimii samalla paikalla yhteensä alle 50 päivää vuoden 2010 alusta lukien, toiminnan käynnistämiseksi on tehtävä ympäristönsuojelulain 60 §:n mukainen melu-ilmoitus (ilmoitus melua ja tärinää aiheuttavasta tilapäisestä toiminnasta) kunnan ympäristönsuojeluviranomaiselle vähintään 30 päivää ennen toiminnan käynnistämistä. Polvijärven kunnan sosiaali- ja terveyslautakunta voi ympäristönsuojelulain 85 §:n perusteella tarvittaessa antaa pilaantumisen ehkäisemiseksi tarpeellisia yksittäisiä määräyksiä. Mikäli tiedetään, että murskausta tulee olemaan vähintään 50 päivää tai toiminta sijoittuu pohjavesialueelle, on toiminnalle haettava ympäristölupa. Ympäristölupahakemuksen käsittely kestää normaalitilanteessa keskimäärin 3 kk.

Toiminnan päätyttyä alue on siivottava ja siellä mahdollisesti olevat pilaantuneet maa-ainekset, jätteet sekä ylijäämätavara toimitettava asianmukaiseen varastointi- tai käsittelypaikkaan. Toiminnan päättymisestä on viipymättä ilmoitettava Polvijärven kunnan ympäristönsuojeluviranomaiselle lopputarkastuksen varalta.

***Perustelu:** Asutuksen läheisyydessä on tarpeen vähentää murskauksesta mahdollisesti aiheutuvaa pölyämistä tehokkaasti, koska pöly voi aiheuttaa terveys- ja viihtyisyyshaittoja. Lisäksi on haluttu muistuttaa murskauksen tarvitsemista luvista ja toiminnan lopettamisen jälkeen tarvittavista toimista.*

TILAPÄISEN MELUN JA TÄRINÄN TORJUNTA

29 § Häiritsevä melu yöaikaan ja äänentoistolaitteiden käyttö ulkotiloissa

Määräykset eivät koske toimintaa, joista on tehty ympäristönsuojelulain 60 §:n mukainen melu-ilmoitus.

Häiritsevää melua aiheuttavien koneiden ja laitteiden käyttö on kielletty asuntojen ja muiden sellaisten kohteiden läheisyydessä, joille työstä saattaa aiheutua haittaa tai häiriötä, yöaikaan klo 22.00–7.00. Aikarajoitus ei koske liikenneväylien eikä yhdyskuntateknisten laitteiden kunnossapito- ja korjaustyötä, mikäli työn suorittamista on liikenneturvallisuuden, liikenteen sujuvuuden tai muusta perustellusta syystä pidettävä välttämättömänä.

Jätteiden kuormaaminen taaja-asutusalueella olevalla asuinkiinteistöllä tai sen lähistöllä on

kielletty kello 22.00–06.00 välisenä aikana sekä sunnuntaisin ja pyhäpäivinä.

Äänentoistolaitteiden jatkuva käyttö ulkotiloissa on kielletty yöaikaan klo 22.00–7.00 ja päiväsaikaan sairaalan, vanhainkodin, päiväkodin tai muun vastaavan hoitolaitoksen läheisyydessä.

Liikkuvaan ajoneuvoon tai muuhun kulkuvälineeseen asennettujen sekä kannettavien äänentoistolaitteiden käyttö ulkona on sallittu ainoastaan päiväsaikaan kello 9.00–20.00 välisenä aikana. Määräys ei koske viranomaistoimintaa varten välttämätöntä äänentoistolaitteiden käyttöä.

Liikkeiden ja ravintoloiden ulossuunnattujen äänentoistolaitteiden käyttö on aukioloaikojen ulkopuolella kielletty. Äänentoistolaitteet, joita käytetään ulkotarjoilualueella tai mainostarkoituksessa päiväsaikaan on säädettävä siten, ettei toistettava ääni ole selvästi kuultavissa asuinhuoneistoissa ikkunoiden kiinni ollessa. Yöaikaan klo 22.00–7.00 tapahtuvasta äänentoistolaitteiden käytöstä on tehtävä ilmoitus ympäristön- sekä terveydensuojeluviranomaiselle.

Äänentoistolaitteiden käyttö ulkotiloissa on kuitenkin sallittu kertaluontoisten tapahtumien yhteydessä torilla, urheilukentällä tai muulla yleisökäyttöön tarkoitettussa tai soveltuvassa paikassa klo 22.00 saakka. Ympäristön asukkaille tulee ennakkoon ilmoittaa äänentoistolaitteiden käytöstä kun äänentoistolaitteita käytetään klo 20.00–22.00 välisenä aikana. Ulkoilmakonserteista tulee tehdä ympäristönsuojelulain 60 §:n mukainen meluilmoitus kunnan ympäristönsuojeluviranomaiselle.

Yleisötilaisuuksien ja muiden tilapäisten tapahtumien järjestäjän tulee huolehtia siitä, että äänentoistolaitteiden suuntaus ja äänentoistovahvistimien säädöt on toteutettu siten, että niiden käyttö häiritsee naapurustoa mahdollisimman vähän. Tilaisuuden järjestäjän on annettava kunnan ympäristönsuojeluviranomaiselle tarvittaessa tiedot äänenvahvistinlaitteiden teknisistä ominaisuuksista, niiden sijoittamisesta alueelle ja muista valvonnan kannalta tarpeellisista seikoista.

Perustelu: *Yöaikainen melu on erityisen häiritsevää ja tästä syystä on perusteltua rajoittaa toiminnot, jotka voidaan tehdä myös päiväsaikaan. Erityisen häiritsevää melua tai tärinää aiheuttavasta tilapäisestä toimenpiteestä tai tapahtumasta tehtävä ilmoitus perustuu ympäristönsuojelulain 60 §:ään. Tiedottamisvelvollisuudella pyritään varmistumaan siitä, että naapurit ja muut alueen asukkaat voivat ennalta varautua tapahtumasta tai toimenpiteestä mahdollisesti aiheutuviin häiriöihin.*

30 § Ilmoitus- ja tiedotusvelvollisuus erityisen häiritsevää melua ja tärinää aiheuttavasta toiminnasta

Erityisen häiritsevää melua tai tärinää aiheuttavasta tilapäisestä toiminnasta on toimenpiteiden teettäjien ja tapahtumien järjestäjien aina etukäteen tiedotettava melun vaikutuspiirissä oleville asukkaille, hoito- ja oppilaitoksille sekä muille sellaisille kohteille, joille saattaa aiheutua haittaa tai häiriötä.

Toiminnanharjoittajan on tehtävä erityisen häiritsevää melua tai tärinää aiheuttavasta

tilapäisestä toimenpiteestä tai tapahtumasta ympäristönsuojelulain 60 §:n mukainen kirjallinen ilmoitus ympäristönsuojeluviranomaiselle vähintään 30 vuorokautta ennen toiminnan aloittamista. Jos suunnitteilla on muu kuin tilapäinen toiminta, tulee ympäristönsuojeluviranomaiseen olla yhteydessä huomattavasti aiemmin mahdollista ympäristöluvan tarpeen harkintaa varten.

Ilmoitus tulee tehdä ainakin seuraavista toimenpiteistä tai tapahtumista:

1. Tilapäinen murskaamo

2. Louhintatyö (poraus, räjäytys ja louheen lastaus ja ajo), paalutus tai hydraulisen iskuvasaran käyttö, jos

- toimintaa harjoitetaan muuna aikana kuin arkisin maanantaista perjantaihin klo 7.00–18.00
- louhintatyötä tehdään samalla paikalla yli 25 vuorokautta
- paalutusta tehdään ja hydraulista iskuvasaraa käytetään yli 10 työpäivää

3. Rakentaminen, purkaminen, korjaus, kunnossapito, satamassa tapahtuva lastaaminen ja purku tai niihin rinnastettava tilapäinen työ, joka aiheuttaa yli 85 dB melutason 10 metrin etäisyydellä melulähteestä ja jota

- tehdään kahtena tai useampana yönä klo 22.00–07.00
- tehdään yli viikon ajan klo 18.00–21.00
- kahtena tai useampana viikonloppuna lauantaista sunnuntaihin klo 07.00–22.00 taikka yleisenä juhlapäivänä

4. Maa- ja kiviainesten, puutavaran tai muun materiaalin asuttujen rakennusten tai muiden herkkien kohteiden läheisyydessä tapahtuva kuormaaminen, purku ja lastaus, kun sitä harjoitetaan muuna aikana kuin maanantaista perjantaihin klo 07.00–22.00

5. Tilapäinen erityisen häiritsevää melua aiheuttava tapahtuma kuten

- ulkoilmakonsertti, jossa käytetään äänenvahvistimia klo 22.00 jälkeen
- moottoriurheilukilpailu
- urheilu-, huvi- tai näytöstilaisuus tai muu suuri yleisötapahtuma, joka aiheuttaa erityisen häiritsevää melua

6. Ilotulitusnäytös voidaan ilman ilmoitusta järjestää 31.12. klo 18.00 ja 1.1. klo 01.00 välisenä aikana. Muina aikoina pitää tehdä kirjallinen ilmoitus ympäristönsuojeluviranomaiselle ja pelastuslaitokselle.

Perustelu: Yöaikainen melu on erityisen häiritsevää ja tästä syystä on perusteltua rajoittaa toiminnat, jotka voidaan tehdä myös päiväsaikaan. Erityisen häiritsevää melua tai tärinää aiheuttavasta tilapäisestä toimenpiteestä tai tapahtumasta tehtävä ilmoitus perustuu ympäristönsuojelulain 60 §:ään. Tiedottamisvelvollisuudella pyritään varmistumaan siitä, että naapurit ja muut alueen asukkaat voivat ennalta varautua tapahtumasta tai toimenpiteestä mahdollisesti aiheutuviin häiriöihin.

MUUT MÄÄRÄYKSET

31 § Leiriytyminen ja yöpyminen

Leiriytyminen ja matkailuautossa tai -vaunussa yöpyminen tai yöpyminen taajaan rakennetulla alueella sekä yleisellä paikalla kuten puistossa, puistometsässä, yleisessä virkistyskäytössä olevalla alueella, tai muussa vastaavassa paikassa on ilman alueen omistajan lupaa kielletty. Määräys ei koske leiriytymistä tai yöpymistä tätä tarkoitusta varten perustetulla leirintäalueella tai tarkoitukseen varatulla pysäköinti- tai muulla vastaavalla alueella.

Perustelu: Tarkoituksena on estää leiriytymisestä ja yöpymisestä aiheutuva viihtyisyyshaitta.

32 § Yleinen velvollisuus antaa valvontaa varten tarpeellisia tietoja

Kiinteistön omistajan tai haltijan, alueen käyttäjän, toiminnan harjoittajan tai järjestäjän on annettava kunnan ympäristönsuojeluviranomaiselle valvontaa varten tarpeelliset tiedot ympäristön pilaantumisen vaaraa aiheuttavasta toiminnasta sekä toimenpiteistä, laitteista ja suunnitelmista, joilla on tarkoitus ehkäistä ja vähentää ympäristön pilaantumista siten kuin näissä määräyksissä erikseen säädetään.

Asuin- ja lomarakennusten vesihuollon varustelutasossa tapahtuvat muutokset, kuten painevesilaitteiden hankinta (esim. painevesipumppu, suihku, pesukoneet yms.) sekä jätevesien määrän tai laadun oleelliset muutokset, on ilmoitettava ympäristö- tai rakennusvalvontaviranomaiselle ennen muutostöihin ryhtymistä.

Perustelu: Määräyksellä halutaan muistuttaa velvollisuudesta antaa tietoja valvontaa varten.

33 § Poikkeaminen ympäristönsuojelumääräyksistä

Polvijärven kunnan sosiaali- ja terveyslautakunta voi erityisestä syystä myöntää hakemuksesta yksittäistapauksessa luvan poiketa näistä määräyksistä.

Polvijärven kunnan sosiaali- ja terveyslautakunta voi antaa näitä ympäristönsuojelumääräyksiä täydentäviä ohjeita ja määräyksiä.

Näiden määräysten mukaisista poikkeamispäätöksistä haetaan muutosta siten, kuten ympäristönsuojelulaissa säädetään.

Perustelu: Poikkeuksen myöntäminen perustuu ympäristönsuojelulain 19 §:ään.

34 § Seuraamukset ympäristönsuojelumääräysten rikkomisesta tai laiminlyönnistä

Ympäristönsuojelumääräysten rikkomisen tai laiminlyönnin seuraamuksista ja

pakkokeinoista säädetään ympäristönsuojelulain 13 luvussa sekä 15 luvun 116 §:ssä.

35 § Määräysten voimaantulo

Nämä ympäristönsuojelumääräykset tulevat voimaan 1päivänä tammikuuta 2014.

Voimaantulo 09.06.2014.

36 § Siirtymäkausimääräykset

Näissä määräyksissä on siirtymäkausia pykälissä 20–22, jotka liittyvät polttoaineiden ja muiden vaarallisten kemikaalien varastointiin sekä käytöstä poistettujen maanalaisten säiliöiden poistamiseen maaperästä.

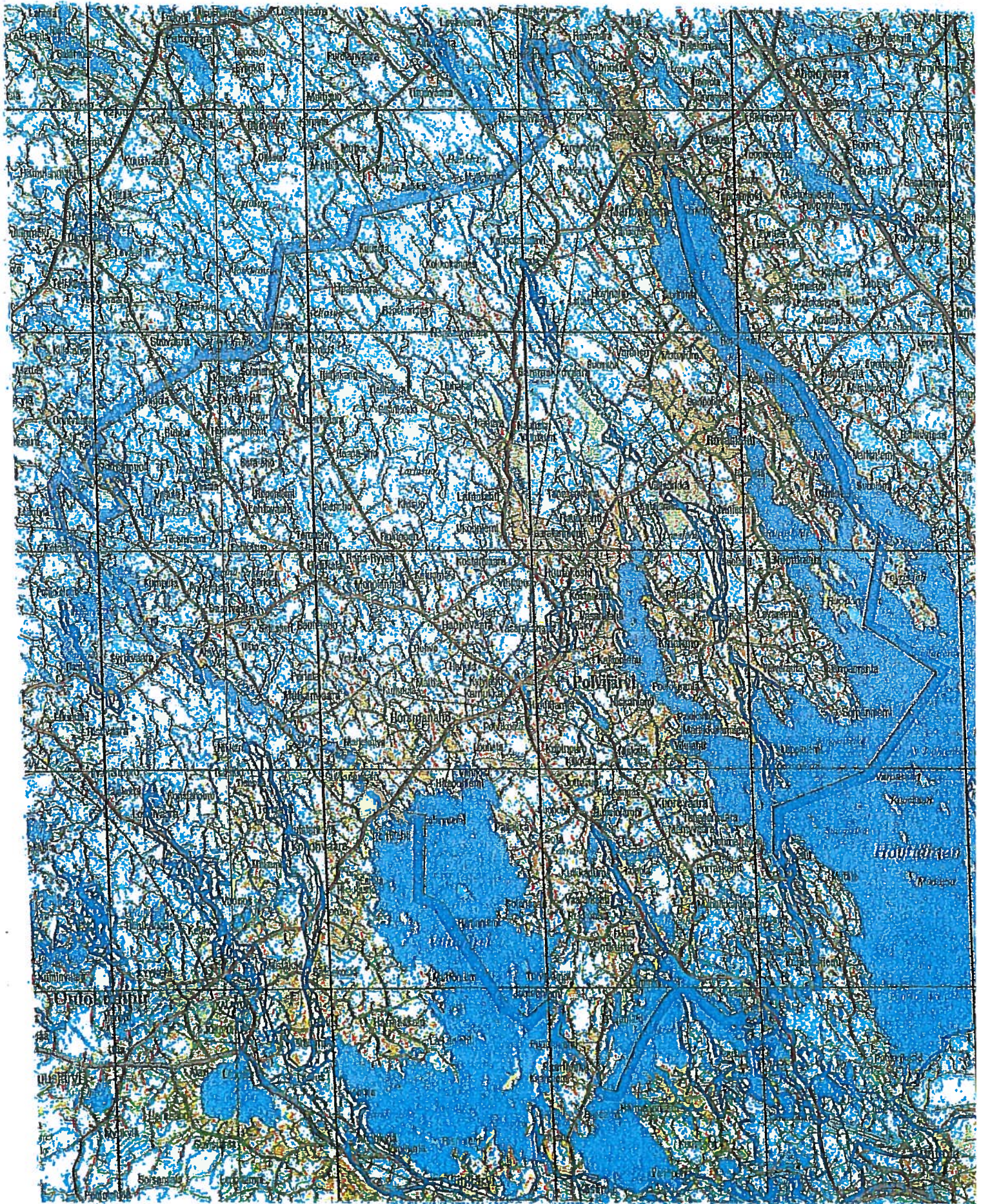
LIITE 1, POHJAVESIALUEET

LIITE 2, ASUKASTIHENTYMÄALUEET

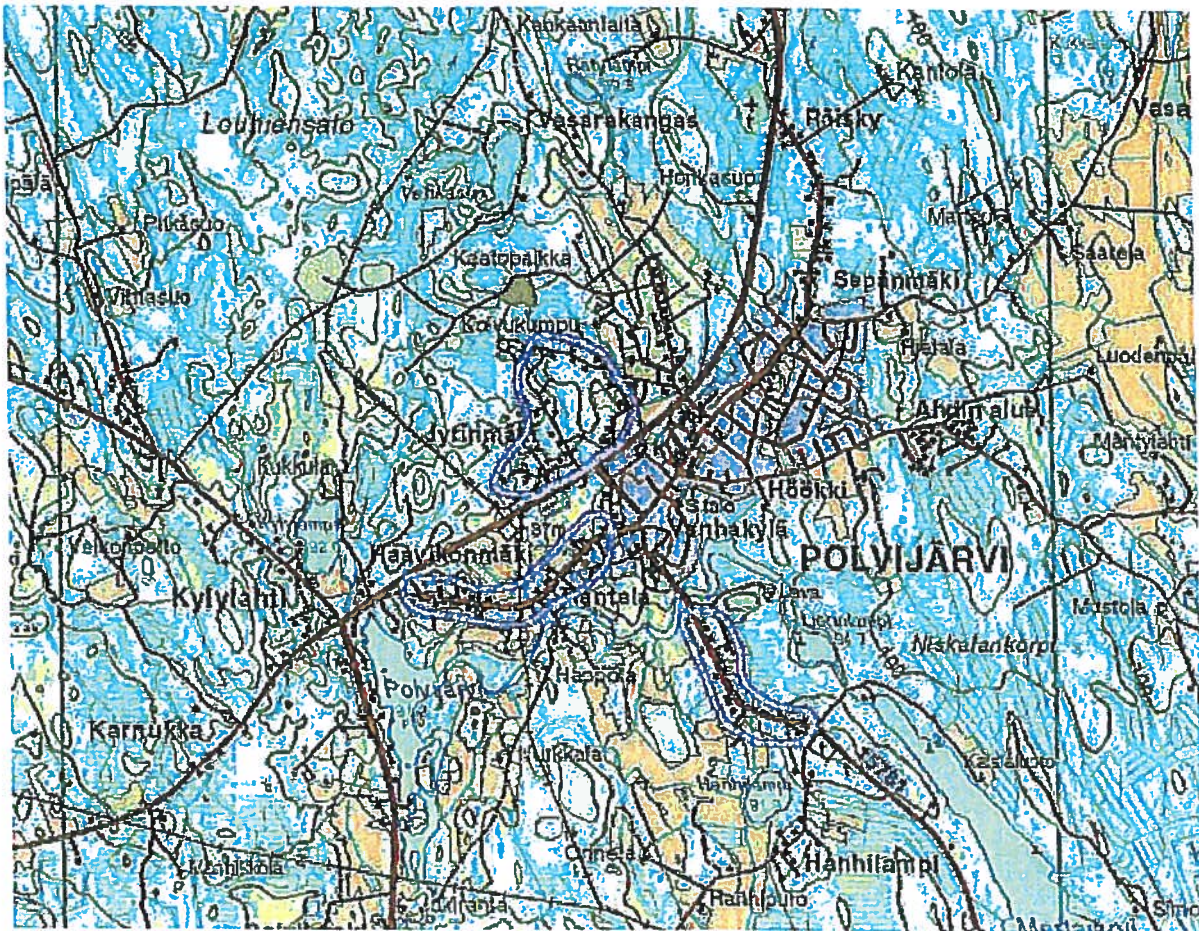
LIITE 3, KUVIA JÄTTIPALSAMISTA

LIITE 4, KUVIA JÄTTIPUTKESTA

Liite 1. Polvijärven pohjavesialueet



Liite 2, Aukastihentymäalueet



Liite 3. Kuvia jättipalsamista



Jättipalsamikasvusto tervaleppämetsässä Lauttasaarella © Terhi Rytteri 2004

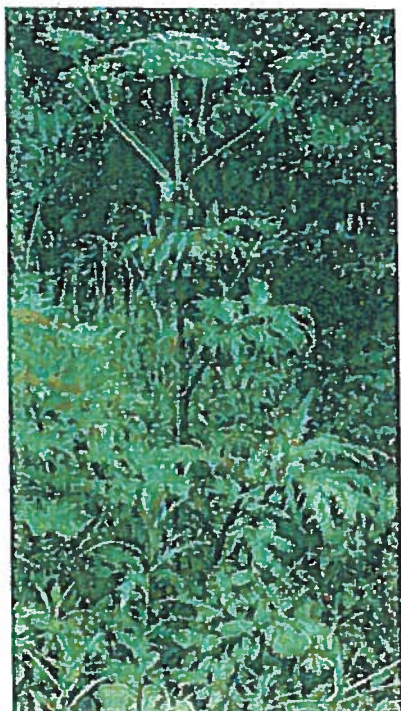


Jättipalsamin kukat voivat olla mm. valkoisia ja punaisia. Jättipalsamin vaalea värimuoto. © Harry Helmisaari



Jättipalsamin punainen värimuoto. © Harry Helmisaari

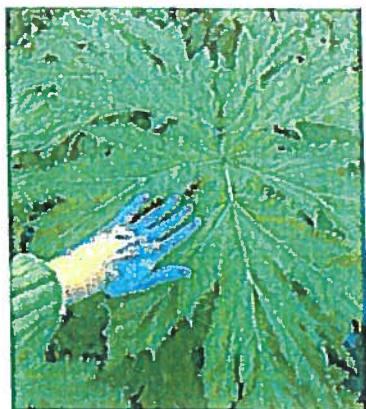
Liite 4. Kuvia jättiputkesta



Täysikasvuinen jättiputki.



Jättiputken pikkutaimia.



Jättiputken lehti.